

**MENDELOVA ZEMĚDĚLSKÁ A LESNICKÁ UNIVERZITA
V BRNĚ**

**Lesnická a dřevařská fakulta
Ústav lesnické a dřevařské ekonomiky a politiky**

Lesnictví a podnikatelské prostředí

Forestry and business environment

**Zasedání Ekonomické komise Odboru lesního hospodářství
ČAZV 13. – 14. května 2009**

Sborník referátů ze semináře s mezinárodní účastí

Proceedings from the workshop with international participation

Jevíčko, 13. – 14. května 2009

Ústav lesnické a dřevařské ekonomiky a politiky
Lesnická a dřevařská fakulta
Mendelova zemědělská a lesnická univerzita v Brně
Zemědělská 3
613 00 Brno
e-mail: uldep@mendelu.cz

Recenzenti:

prof. Ing. Luděk Šišák, CSc.
doc. Ing. František Kalousek, CSc.
Dr. JUDr. Ing. Martin Flora

Přípravný a organizační výbor semináře:

doc. Ing. Václav Kupčák, CSc.
prof. Ing. Luděk Šišák, CSc.
Ing. Dalibor Šafařík

Editoři:

Ing. Roman Dudík, Ph.D.
Alena Dvořáková

Lesnictví a podnikatelské prostředí
Forestry and business environment

Sborník referátů ze semináře
Seminar Proceeding

Mendelova zemědělská a lesnická univerzita v Brně, Zemědělská 1. 613 00, Brno
Vytisklo Ediční středisko
První vydání 2009
Náklad 75 ks

© Ing. Roman Dudík, Ph.D. a kol.
ISBN 978-80-7375-329-0

Sborník neprošel jazykovou úpravou.

Za věcnou a pravopisnou správnost díla odpovídají autoři jednotlivých příspěvků

OBSAH

Abstrakt	5
GIERTLIOVÁ Blanka Medzinárodné účtovné štandardy a ich použitie v podmienkach lesných podnikov SR a ČR	7
DUDÍK Roman: Stav ekonomiky v lesním hospodářství České republiky	16
HLAVÁČKOVÁ Petra: Ekonomické aspekty těžebních činností v lesích zvláště chráněných území	22
LENOCH Josef: Metodika speciální finanční analýzy lesních podniků	29
LIŠKOVÁ Barbora: Komunální lesní majetky a veřejnost	36
LOJDA Jan: Podpora LH ze státního rozpočtu	41
PRAŽAN Petr: Vývoj krize pilařského průmyslu v okolních státech a její vliv na ČR	43
SEBERA Jan: Ekonomické zhodnocení variant a strategií managementu zvláště chráněných území	50
ŠAFAŘÍK Dalibor: Vliv a význam systémů certifikace lesů na obchod s energetickou štěpkou	57
ŠAFAŘÍK Dalibor: Lesnické hospodaření soukromého subjektu v podmínkách Dražanské vrchoviny LESCUS Cetkovice, s.r.o.	68
ŠPIČKOVÁ Vladimíra: Zpráva z jednání Poradního výboru pro lesnictví a korek 11. prosince 2008 v Bruselu	77

Lesnictví a podnikatelské prostředí

Abstrakt: Podnikatelské subjekty v lesním hospodářství zažívají v posledním cca roce a půl těžké chvíle, stejně jako navazující odvětví dřevozpracujícího průmyslu i ostatní odvětví národního hospodářství. Přes optimistické prognózy výhledu dalšího makroekonomického vývoje zůstává celá řada odborníků skeptických. Cílem konaného semináře byla výměna názorů přítomných zástupců jednotlivých složek odvětví na současný stav a předpokládaný vývoj v rámci lesnicko-dřevařského komplexu. U příležitosti konaného semináře je vydán i tento sborník.

Klíčová slova: lesnictví, podnikatelský sektor, dřevozpracující průmysl

MEDZINÁRODNÉ ÚČTOVNÉ ŠTANDARDY A ICH POUŽITIE V PODMIENKACH LESNÝCH PODNIKOV SR a ČR

INTERNATIONAL ACCOUNTING STANDARDS AND THEIR APPLICATION IN CONDITIONS OF FOREST ENTERPRISES OF SR AND CR

Blanka GIERTLIOVÁ

Abstrakt: V roku 2002 bolo prijaté Nariadenie Európskeho parlamentu a Rady (ES)č. 1606/2002 z 19. júla 2002 o uplatňovaní medzinárodných účtovných noriem. Na jeho základe sa vyčlenili účtovné jednotky povinné zostavovať konsolidované účtovné závierky v súlade s medzinárodnými účtovnými normami IAS/IFRS. Slovenská a Česká republika, ako členské štáty EÚ, sa tiež zaviazali toto nariadenie dodržiavať. V rámci existujúcich štandardov IAS/IFRS je problematike poľnohospodárskej a lesníckej produkcie venovaný samostatný štandard IAS 41 Poľnohospodárstvo. Cieľom tohto štandardu je stanoviť spôsob účtovania a zverejňovania hospodárskych operácií súvisiacich s poľnohospodárskou činnosťou.

Predložený príspevok približuje vznik medzinárodných účtovných štandardov, ich súčasnú štruktúru, ako aj stav ich implementácie do legislatívy Slovenskej a Českej republiky. Následne sa bližšie venuje obsahu štandardu IAS 41 Poľnohospodárstvo a možnosti jeho použitia v podmienkach oboch krajín.

Kľúčové slová: poľnohospodárstvo, lesníctvo, účtovníctvo, účtovné štandardy, IAS 41 Poľnohospodárstvo

Abstract: In the year 2002, the Regulation No 1606/2002 of the European Parliament and of the Council of 19 July 2002 on the Application of the International Accounting Standards was enacted. Further to the entry into force of this Regulation, defined accounting entities must draw up their consolidated financial statements in compliance with the international accounting principles IAS/IFRS. The Slovak Republic and the Czech Republic, as members of the EU, have committed to observe this act. The existing international accounting principles IAS/IFRS contain individual standard dealt with agriculture and forestry sector – IAS 41 Agriculture. The objective of Standard IAS 41 is to prescribe the accounting treatment and disclosures related to the agricultural activity.

The paper brings near the development of international accounting principles IAS/IFRS, the structure of existing standards and the harmonization degree in both the Slovak Republic as well as the Czech Republic. Moreover, the paper qualifies Standard IAS 41 Agriculture and its application in the conditions of both countries.

Key words: agriculture, forestry, accounting, accounting standards, IAS 41 Agriculture

Úvod

Súčasná ekonomika sa často charakterizuje pojmom „globálna“. Súčasťou globalizácie je celosvetové rozširovanie podnikateľských aktivít, často spojené s budovaním dcérskych podnikov mimo domovskej krajiny. S procesom globalizácie súvisí potreba medzinárodne jednotných, respektíve aspoň porovnateľných postupov vedenia účtovníctva.

Vývoj účtovných systémov v jednotlivých krajinách nebol rovnaký, závisel od mnohých faktorov. Rozdiely v účtovnej teórii a praxi vychádzajú najmä z rozdielnych cieľov účtovníctva. Kým vo Veľkej Británii a v Írsku je hlavnou úlohou účtovníctva poskytovať informácie predovšetkým (aj keď nie výlučne) pre potreby investorov, v krajinách kontinentálnej Európy slúžia účtovné informácie najmä pre potreby určenia daňového základu, ochrany veriteľov a čiastočne aj pre potreby riadenia na úrovni štátu. Účtovné jednotky sú potom často nútené zostavovať a poskytovať účtovné informácie podľa požiadaviek (Mázik a kol., 2004):

- obchodného práva krajiny, v ktorej má podnik sídlo,
- obchodného práva krajín, v ktorej sú cenné papiere podniku kótované na burze cenných papierov,
- daňovej legislatívy.

Vzhľadom na potrebu prispôsobenia sa trhu Európskej únie novým podmienkam, pre potrebu tvorby integrovaného kapitálového trhu a pre podporu hospodárskeho rastu bolo nevyhnutné vykonať zmeny v oblasti účtovných noriem. Komisia EÚ svoj záujem deklarovala dokumentom z 13.06.2000, nazvanom „Stratégia účtovníctva EÚ : budúci postup“. Základom pre realizáciu stratégie sa stalo Nariadenie Európskeho parlamentu a rady č.1606/2002 riešiace problematiku používania medzinárodných účtovných štandardov (ďalej IAS/IFRS). Nariadenie stanovuje, že od roku 2005 sú všetky spoločnosti členských štátov, ktorých cenné papiere sú obchodovateľné na verejných trhoch EÚ, povinné zostavovať konsolidované účtovné závierky v súlade s IAS/IFRS.

IAS/IFRS

V roku 1973 bol na základe dohody medzi profesionálnymi účtovníckymi organizáciami z viacerých krajín sveta založený Výbor pre Medzinárodné účtovné štandardy (IASC). Tento rok sa spája aj so vznikom prvých, skutočne medzinárodných účtovných štandardov. Už od svojho vzniku sa IASC zamerlal na dve, vzájomne sa dopĺňajúce úlohy (Tumpach, 2006):

- vytvoriť ucelený súbor kvalitných účtovných štandardov, ktoré by sa vyznačovali optimálnymi riešeniami,
- získať čo najširšiu politickú podporu na presadenie týchto štandardov vo svete, a to či už na národnej alebo nadnárodnej úrovni.

Deklarovaná myšlienka harmonizácie účtovníctva ustúpila od zjednocovania postupov účtovania a tvorby jednotných účtovných osnov. Základné princípy, ktorými sa výbor riadil, sa zameriavali na problematiku vykazovania účinku účtovných transakcií na finančnú situáciu a výkonnosť podniku. Účtovné štandardy vytvorené IASC v období rokov 1975 až 2002 boli publikované pod názvom International Accounting Standards (IAS).

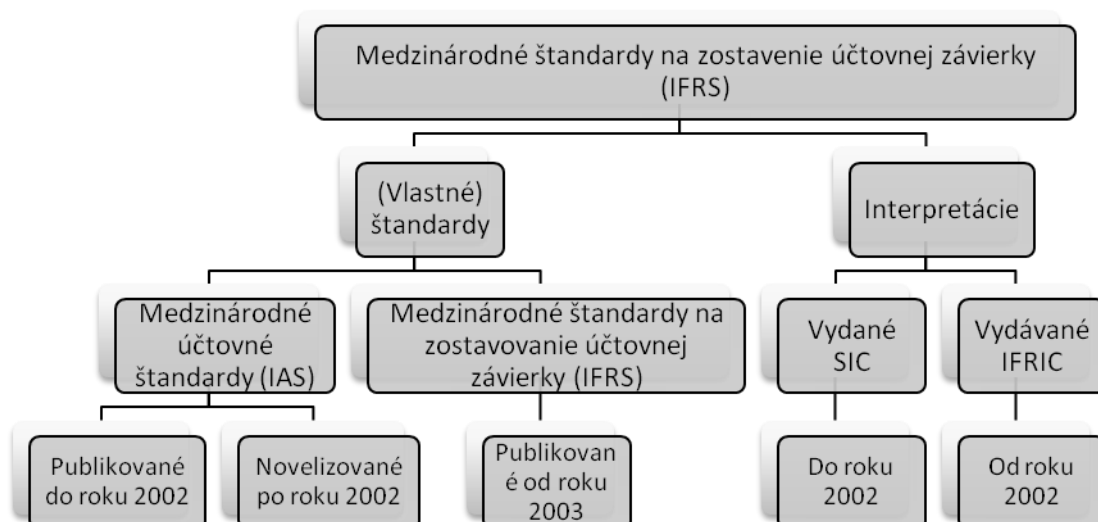
Európska únia si v deväťdesiatych rokoch 20. S toročia začala uvedomovať potrebu harmonizácie účtovných pravidiel. Nemohla však použiť vytvorené európske smernice (vzhľadom na množstvo prípustných alternatív postupov účtovania), ani národné predpisy iných štátov (napr. US GAAP), pretože takéto rozhodnutie by zväzovalo ruky orgánom únie v prípade, ak by boli tieto predpisy v rozpore s jej záujmami. Výsledkom bolo prijatie rozhodnutia, že v prípade, ak sa IASC podarí dosiahnuť proklamované ciele, EÚ zväzi použitie Medzinárodných účtovných štandardov (IAS) na zostavenie účtovnej závierky vo svojich členských štátoch (Tumpach, 2006).

V priebehu rokov 2001 až 2003 sa uskutočnila inštitucionálna reforma IASC. Na základe legislatívnych aktov EÚ bol Výbor pre Medzinárodné účtovné štandardy nahradený Radou pre medzinárodné účtovné štandardy (International Accounting Standards Board –IASB) a Nadáciou Výboru pre medzinárodné účtovné štandardy (International Accounting Standards Committee Foundation – IASCF). Nové medzinárodné štandardy, vydávané po roku 2003, už nesú názov International Financial Reporting Standards¹ (IFRS).

V dôsledku historického vývoja majú v súčasnosti Medzinárodné štandardy IAS/IFRS pomerne zložitú štruktúru. Podľa predslovu k Medzinárodným štandardom finančného výkazníctva musia účtovné jednotky pri zostavovaní účtovnej závierky postupovať podľa (Mázik a kol., 2004):

- štandardov IAS publikovaných v období rokov 1975 až 2002 (ak sa uvedené štandardy po roku 2002 novelizujú, majú naďalej označenie IAS, ak sa nahradia, nové štandardy sú označované skratkou IFRS),
- štandardov IFRS publikovaných od roku 2003,
- interpretácií SIC (vydaných pred rokom 2002), respektíve interpretácií IFRIC,
- v prípadoch, ktoré neupravuje žiadny z uvedených predpisov, by mali účtovné jednotky postupovať podľa Rámцovej osnovy, ktorá predstavuje koncepčnú teoretickú základňu štandardov IFRS/IAS.

¹ Pri prekladaní uvedeného názvu do slovenčiny sa je možné stretnúť s dvoma variantmi. Niektorí autori prekladajú anglický názov IFRS ako „Medzinárodné štandardy finančného výkazníctva“, a to na základe doslovného prekladu *financial reporting = finančné vykazovanie alebo finančné výkazníctvo*. Pri zohľadnení obsahu štandardov, ktoré sami uvádzajú, že ich obsah neprekračuje rámec účtovnej závierky, je možné použiť preklad „Medzinárodné štandardy na zostavovanie účtovnej závierky“. V ďalšom texte budeme používať označenie skratkou IAS/IFRS.



Obr.1: Vymedzenie štruktúry Medzinárodných štandardov na zostavenie účtovnej závierky

Uplatňovanie IAS/IFRS v Európskej únii

Legislatívny rámec pre uplatňovanie medzinárodných účtovných štandardov predstavuje spoločné Nariadenie Európskeho parlamentu a Rady (ES) č.1606/2002 z 19. júla 2002 o uplatňovaní medzinárodných účtovných noriem. Nariadenie okrem iného uvádza, že jeho cieľom je prispieť k účinnému fungovaniu kapitálového trhu, ktoré je efektívne z hľadiska nákladov. Dôležitým aspektom je aj ochrana investorov a zachovanie dôvery vo finančné trhy.

Pre zachovanie kompatibility účtovných štandardov so záujmami EÚ, Nariadenie obsahuje požiadavku posúdenia zhody každého štandardu so záujmami EÚ. Prijatý štandard musí spĺňať tri záväzné kritériá:

1. Výsledkom jeho použitia je pravdivý a verný prehľad finančnej situácie a výkonnosti podniku.
2. V súlade so závermi Rady zo 17. júla 2000 vedie k európskemu spoločenskému blahu.
3. Spĺňa základné kritéria vzhľadom na kvalitu informácií, ktoré sú potrebné pre finančné výkazy na to, aby boli užitočné pre užívateľov.

Ustanovenie v článku 4 Nariadenia č.1606/2002 jasne stanovuje povinnosť pre účtovné jednotky, ktorých cenné papiere sú schválené pre obchodovanie na regulovanom trhu akéhokoľvek členského štátu, zostavovať konsolidovanú účtovnú závierku v zhode s medzinárodnými účtovnými normami IAS/IFRS. Nariadenie zároveň vytvára priestor pre jednotlivé členské štáty rozšíriť povinnosť, respektíve povoliť, zostavovanie účtovnej závierky (konsolidovanej i individuálnej) i na ďalšie spoločnosti.

Nariadením Komisie (ES) č. 1725/2003 z 29. septembra 2003, sa prijali určité medzinárodné štandardy a interpretácie, ktoré existovali k 14. septembru 2002. V nasledujúcich rokoch došlo k viacerým zmenám a doplneniam jednotlivých uznaných štandardov. Z tohto dôvodu bolo prijaté Nariadenie Komisie (ES) č. 1126/2008, obsahujúce platné znenie všetkých platných účtovných štandardov.

Uplatňovanie IAS/IFRS v SR a ČR

Slovenská republika

Významný krok v aproximácii legislatívy SR s právom Európskej únie (Štvrtej a Siedmej smernice Rady Európskeho spoločenstva) vytvárajúcim predpoklady pre aplikáciu Medzinárodných účtovných štandardov (IAS/IFRS) predstavoval Zákon č. 431/2002 Z.z. o účtovníctve. V zákone sú po prvý krát použité definície základných pojmov používaných v účtovníctve vychádzajúce z požiadaviek IAS/IFRS, upravené tak, aby vyhovovali potrebám účtovných jednotiek na Slovensku. Po prvý krát sa vytvára priestor pre použitie Medzinárodných účtovných štandardov alebo iných uznávaných účtovných zásad na zostavenie konsolidovanej účtovnej závierky (Hajdúchová, Nemčoková, 2004).

Dňa 9. septembra 2004 bola Národnou radou Slovenskej republiky schválená novela zákona o účtovníctve, ktorá nadobudla účinnosť 1. januárom 2005. Zákon po prvý krát zaviedol pre určité typy účtovných jednotiek povinné zostavovanie individuálnej účtovnej závierky podľa medzinárodných štandardov finančného výkazníctva. Ide o finančné inštitúcie (vrátane Exportno –importnej banky Slovenskej republiky), komerčné poisťovne, zaistovne, Slovenská kancelária poisťovateľov, dôchodkové správcovské spoločnosti, doplnkové dôchodkové spoločnosti, obchodníkov s cennými papiermi, Burzu cenných papierov a veľké účtovné jednotky. Pod pojmom „veľké účtovné jednotky“ sa rozumejú tie účtovné jednotky, ktoré najmenej dve po sebe idúce účtovné obdobia spĺňajú aspoň dve z nasledujúcich podmienok (Zákon č. 561/2004 Z.z.):

- a) celková suma majetku presiahla 165 969 594,40 € (5 000 000 000 Sk), pričom sumou majetku sa rozumie suma zistená zo súvahy v ocenení neupravenom o položky podľa § 26 ods. 3,
- b) čistý obrat presiahol 165 969 594,40 € (5 000 000 000 Sk),
- c) priemerný prepočítaný počet zamestnancov v jednotlivom účtovnom období presiahol 2 000.

V zmysle ďalších ustanovení zákona sa takáto individuálna účtovná závierka po prvýkrát zostavovala za účtovné obdobie začínajúce najskôr 1. januárom 2006.

Zatiaľ poslednou významnejšou „harmonizačnou“ novelou zákona o účtovníctve je Zákon č. 198/2007 Z. z.. Väčšina ustanovení tejto novely vstúpila do platnosti 1. januára 2008. Vo vzťahu k účtovným jednotkám povinným zostavovať individuálnu účtovnú závierku podľa IAS/IFRS došlo len k ich rozšíreniu o Železnice SR.

Česká republika

Účtovná legislatíva Českej republiky je založená na Zákone č. 563/1991Sb., o účtovníctve, v znení neskorších predpisov. Tak, ako aj v Slovenskej republike, jednotlivé novelizácie mali za cieľ prispôbiť domáce účtovné predpisy novým požiadavkám kladeným na účtovníctvo a priblížiť ich pravidlám Európskej únie.

Z hľadiska uplatňovania Medzinárodných účtovných štandardov v podnikateľskej praxi je najvýznamnejší Zákon č. 437/2003 Sb., ktorým sa menil zákon č. 563/1991 Sb., o účtovníctve. Predstavuje implementáciu Nariadenia 1606/2002 do českej účtovnej legislatívy. V rámci uvedenej novely bol pridaný § 23a vymedzujúci účtovné jednotky povinné zostavovať konsolidované účtovné závierky v súlade s Medzinárodnými účtovnými štandardmi. Jedná sa o konsolidované účtovné jednotky, ktoré sú emitentom cenných papierov registrovaných na regulovanom trhu cenných papierov v členských štátoch Európskej únie. Konsolidujúce účtovné jednotky, ktoré nie sú emitentom cenných papierov na regulovanom trhu cenných papierov, môžu si zvoliť, či zostavia konsolidovanú závierku a výročnú správu podľa Medzinárodných účtovných štandardov, alebo podľa českých účtovných predpisov. Je však nutné podotknúť, že podľa súčasnej legislatívy, nemôžu účtovné jednotky pri stanovovaní základu dane pre daň z príjmu vychádzať z účtovného hospodárskeho výsledku stanoveného podľa IAS/IFRS. Výhodiskom je i naďalej účtovný výsledok hospodárenia zistený na základe aplikácie českých účtovných štandardov.

Novely zákona č. 563/1991 Sb., o účtovníctve, prijaté od roku 2003, už neprinesli žiadne zmeny vo vzťahu k vymedzeniu účtovných jednotiek povinných účtovať podľa IAS/IFRS.

IAS 41 Poľnohospodárstvo

Z hľadiska štandardov IAS/IFRS sa pre oblasť poľnohospodárskej výroby, a teda aj lesníctva, aplikuje viacero štandardov (napr. IAS 16 v prípade pozemkov, IAS 38 v prípade nehmotného majetku, IAS 20 v prípade štátnych dotácií). Dominantné postavenie však zaujíma štandard IAS 41 Poľnohospodárstvo.

Tento štandard sa uplatňuje na poľnohospodársku výrobu, ktorá predstavuje zozbieranú úrodu produktov biologického majetku účtovnej jednotky, a to len v okamihu zozbierania. Následne sa uplatňuje štandard IAS 2 Zásoby, alebo iný použiteľný štandard. Z toho vyplýva, že tento štandard sa nezaobera spracovaním poľnohospodárskej produkcie po zbere úrody; napríklad spracovaním hrozna na víno vo vinárskom podniku, ktorý toto hrozno vypestoval. Keďže takéto spracovanie môže byť logickým a prirodzeným rozšírením poľnohospodárskej činnosti a prebiehajúce procesy môžu mať určitú podobnosť s biologickou premenou, takéto spracovanie nie je zahrnuté do definície poľnohospodárskej činnosti v tomto štandarde (IAS 41, 2008).

Pre potreby použitia štandardu je potrebné zadefinovať a následne rozlišovať pojmy:

- *biologický majetok* – živé zviera alebo rastlina (stromy v pestovanom lesnom poraste),
- *poľnohospodárska produkcia* – zozbieraná úroda z biologického majetku podniku (guľatina),
- *poľnohospodárske výrobky* – produkty, ktoré sú výsledkom spracovania po zbere úrody (rezivo, uplatňuje sa už štandard IAS 2 Zásoby).

Poľnohospodárska činnosť sa vzťahuje na rozmanitý rozsah činností; napríklad chov dobytka, lesníctvo, ročné alebo celoročné pestovanie, obrábanie ovocných sádov a plantáží, pestovanie kvetín a vodné hospodárstvo (vrátane chovu rýb). V rámci tejto rozmanitosti existujú určité spoločné črty (IAS 41, 2008):

1. *Schopnosť meniť sa.* Živé zvieratá a rastliny sú schopné biologickej premeny;
2. *Riadenie zmeny.* Riadenie uľahčuje biologickú premenu zlepšením alebo aspoň stabilizáciou podmienok nevyhnutných na uskutočnenie daného procesu (napríklad úrovňou výživy, vlhkosťou, teplotou, plodnosťou a svetlom). Takéto riadenie odlišuje poľnohospodársku činnosť od ostatných činností. Napríklad zbieranie úrody z neriadených zdrojov (ako je morský rybolov a odlesňovanie) nie je poľnohospodárskou činnosťou.
3. *Oceňovanie zmeny.* Zmena kvality (napríklad genetická vlastnosť, hustota, zrelosť, tuková vrstva, obsah bielkovín a sila vlákna) alebo kvantity (napríklad potomstvo, hmotnosť, kubické metre, dĺžka alebo priemer vlákna a počet púčikov) spôsobená biologickou premenou sa oceňuje a sleduje ako súčasť bežnej funkcie riadenia.

Štandard IAS 41 Poľnohospodárstvo zavádza do prostredia lesných podnikov oceňovanie reálnou hodnotou. Tou sa oceňuje biologický majetok pri prvom vykázaní a následne vždy ku dňu zostavenia účtovnej závierky. Reálna hodnota sa znižuje o odhadované náklady súvisiace s predajom (predajné náklady). Do nákladov súvisiacich s predajom je možné zahrnúť provízie, poplatky, dane z prevodu a clá. Do nákladov nie je možné zahrnúť finančné náklady a daň z príjmu. Ako základ pre stanovenie reálnej hodnoty štandard umožňuje použiť:

- kótovanú cenu na aktívnom trhu - komoditných a plodinových burzách (prioritne),
- poslednú transakčnú cenu, ak nedošlo k prudkým ekonomickým zmenám,
- trhové ceny podobného majetku,
- sektorové kritériá,
- súčasnú hodnotu očakávaných čistých peňažných tokov diskontovaných aktuálnou trhovou sadzbou – v prípade, ak neexistuje trhovú cenu alebo hodnota majetku,
- nákladovú cenu – vo výnimočných, presne stanovených prípadoch (napr. lesný porast po 2 rokoch od založenia).

Použitý spôsob ocenenia biologického majetku má následne vplyv na spôsob zverejňovania jeho stavu a zmien v poznámkach.

Tab. 1 Zverejnenie zmien v hodnote biologického majetku oceneného reálnou hodnotou

Hodnota biologického majetku na začiatku obdobia	
±	Zisk alebo strata zo zmeny reálnej hodnoty zníženej o odhadované náklady súvisiace s predajom
+	Hodnota nákupov
-	Hodnota predajov
-	Hodnota biologického majetku určeného na predaj
-	Hodnota biologického majetku zaradeného do skupiny na vyradenie
-	Zníženie hodnoty v dôsledku ťažby (zberu)
	Kurzové rozdiely
±	Ostatné zmeny
Hodnota biologického majetku na konci obdobia	

Záver

Nastúpený proces harmonizácie zjednodušuje postupy vedenia účtovníctva pre široký okruh účtovných jednotiek. Vstupom Slovenskej republiky a Českej republiky do Európskej únie krajiny prebrali viacero záväzkov spojených s implementáciou európskeho práva. Jedným z nich je aj postupná harmonizácia v oblasti účtovníctva. Tá sa aplikuje jednotlivými novelami zákona o účtovníctve, ktoré priblížili národné účtovné štandardy zásadám uplatňovaným v medzinárodných účtovných štandardoch IAS/IFRS. Dôležitým krokom je uzákonenie povinnosti pre vybrané účtovné jednotky zostavovať účtovnú závierku v súlade s IAS/IFRS, čím obe krajiny splnili Nariadenie Európskeho parlamentu a Rady (ES) č.1606/2002.

V súvislosti s uplatňovaním medzinárodných účtovných štandardov IAS/IFRS v podmienkach lesného hospodárstva je najvýznamnejší štandard IAS 41 Poľnohospodárstvo. Podstatná zmena, ktorú štandard prináša, je použitie reálnej hodnoty pri oceňovaní tzv. biologických aktív. Oceňovanie reálnou hodnotou sa však ukazuje ako najväčšia prekážka pri uplatňovaní štandardu IAS 41 Poľnohospodárstvo v praxi.

Zmeny v účtovnej legislatíve budú aj naďalej pokračovať. Je nutné, aby sa podniky čo najskôr na ne pripravili. Účtovné profesie sa zároveň musia pripraviť na sústavné a rozsiahle vzdelávanie.

Literatúra

HAJDÚCHOVÁ, I., NEMČOKOVÁ, Ľ., 2004: Základy účtovníctva a evidencie. TU vo Zvolene.

168 s., ISBN 80-228-1418-0

MÁZIK, J. a kol., 2004: *Účtovníctvo I*. Slovenská komora certifikovaných účtovníkov.

Súvaha, Bratislava, s. 459. ISBN 80-88727-76-6

TUMPACH, M., 2006: Medzinárodné štandardy na zostavenie účtovnej závierky IFRS/IAS.

Bratislava: Edícia Ekonómia, s.475. ISBN: 80-8078-072-2

Zákon č. 431/2002 Z.z. o účtovníctve

Zákon č. 561/2004 Z.z., ktorým sa mení a dopĺňa zákon č. 431/2002 Z. z. o účtovníctve v znení zákona č. 562/2003 Z. z.

Zákon č. 198/2007 Z.z., ktorým sa mení a dopĺňa zákon č. 431/2002 Z. z. o účtovníctve
Úradný vestník Európskej únie L 320 z 29.11.2008

Internetové zdroje:

www.epi.sk

www.enoviny.sk

Príspevok bol zostavený na základe výstupov z projektu VEGA č. 1/0856/09.

Ing. Blanka Giertliová, PhD.

Technická univerzita vo Zvolene

Katedra ekonomiky a riadenia lesného hospodárstva

T. G. Masaryka 24, 960 53 Zvolen

e-mail: giertliova@vsld.tuzvo.sk

STAV EKONOMIKY V LESNÍM HOSPODÁŘSTVÍ ČESKÉ REPUBLIKY

STATE OF ECONOMICS IN FORESTRY OF THE CZECH REPUBLIC

Roman DUDÍK

Abstrakt: Ekonomika českého lesního hospodářství je v posledních měsících ovlivňována řadou negativních faktorů. Globální ekonomická krize se promítá mj. nízkými cenami sortimentů dříví i do lesního hospodářství a problémy v komunikaci mezi řadou významných složek ovlivňujících dění v LH také k pozitivnímu vývoji nepřispívají. Pomocí mohou být v tomto směru dotační prostředky, které je možné čerpat do LH z národních zdrojů, resp. ze zdrojů Evropské unie. Příspěvek poukazuje na některé vzájemné souvislosti a vazby vývoje ekonomiky v lesním hospodářství v kontextu aktuálního globálního ekonomického vývoje.

Klíčová slova: ekonomika lesního hospodářství, dotace, ekonomická krize, Operační program rozvoje venkova

Abstract: Economics of Czech forestry has been in the last several months affected by a number of negative factors. Global economic crisis reflects among other things by low prices of timber assortments also into forestry and communication problems between main entities affecting the course of events in the Czech forestry do not contribute to positive development either. A certain help can be seen in the financial aid to be drawn for forest management from national resources or from the resources of the European Union. The paper points out some mutual relations and links of economic development in forestry in the context of current global economic development.

Keywords: forest economics, subsidies, economic crisis, Operational programme of rural development

Úvod

Média nás v posledních měsících poměrně úspěšně „masírují“ informacemi o tom, jak se ekonomická situace v České republice začíná stabilizovat. Jsou zveřejňovány nové predikce o zlepšujících se výhledech růstu hrubého domácího produktu nejen u nás, ale i v zahraničí. Jaká je však u nás situace v podnicích lesnicko-dřevařského komplexu?

Jestliže v loňském roce jsme hovořili o krizi dřevozpracujícího průmyslu především v oblasti primárního zpracování dříví, letos můžeme v návaznosti na makroekonomická data konstatovat rozšíření ekonomických problémů do dalších navazujících oblastí, jako je např. výroba stavebně truhlářská nebo výroba nábytku. Podnikatelské subjekty působící v sektoru lesního hospodářství jsou zase postiženy několik kvartálů trvajícím poklesem cen sortimentů surového dříví.

Lepší situace není ani v dalších průmyslových sektorech, přičemž jsme až příliš často zahlcováni „zaručenými“ predikcemi předních domácích i zahraničních odborníků o tom, jak se bude makroekonomická situace v ČR i ve světě vyvíjet. Na tom by nebylo až tak nic zvláštního, téměř každá ekonomika prochází svými cykly. Aktuální otázkou však stále zůstává, zda si globální ekonomika na své dno již sáhla, nebo ji dno teprve čeká. Jestli krize, kterou právě prožíváme, již končí a čeká nás zase několikaletý hospodářský růst, nebo zažijeme to, co naši předkové ve třicátých letech minulého století. Osobně se domnívám, že to nejhorší nás teprve čeká; více Dudík 2008, 2009.

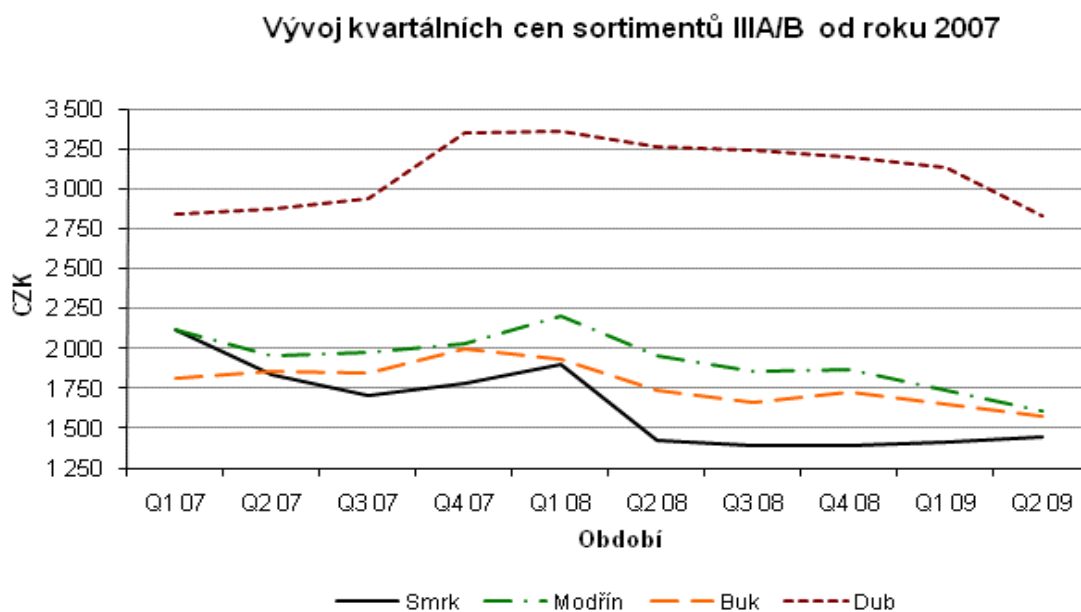
Stav ekonomiky v lesním hospodářství

Pro analýzu stavu ekonomiky v lesním hospodářství je třeba vycházet mj. ze statistických rezortních údajů, které se týkají podniků působících v našem sektoru. Důležitým ukazatelem je stav dosahovaných nákladů a výnosů, resp. výše dosahovaného hospodářského výsledku. Jestliže máme potřebu zjištění aktuálního stavu ekonomiky, setkáme se s velkým problémem představujícím absenci aktuálních statických dat. V polovině roku 2009 máme k dispozici pouze data do roku 2007 včetně. Navíc struktura některých sledovaných údajů má přinejmenším problematickou vypovídací schopnost.

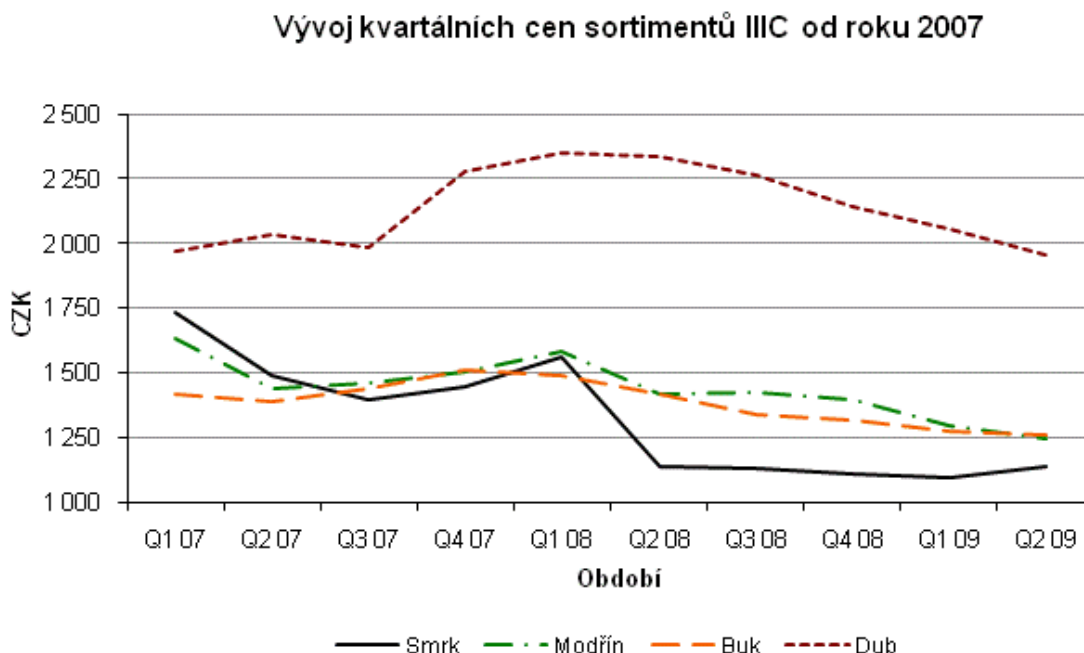
Pokud jde o šetření v oblasti vynakládaných nákladů (rozumějme na úrovni sektoru jako celku), a to i pokud chceme jen zachytit trend vývoje, nezbyvá než počkat na statistická data. V oblasti výnosů je již situace mírně lepší. Jelikož tržby za prodej dříví jsou hlavní součástí výnosů většiny lesních podniků, můžeme alespoň usuzovat na vývoj těchto tržeb podle vývoje cen sortimentů surového dříví, které Český statistický úřad s měsíčním intervalem sběru sleduje.

Graf č. 1 a 2 ukazuje vývoj kubíkových cen vybraných sortimentů surového dříví od roku 2007 do současnosti, a to pro dřeviny smrk, modřín, buk a dub (zdroj: ČSÚ 2007, 2008, 2009).

Graf č. 1: Vývoj cen sortimentu IIIA/B vybraných dřevin v ČR od roku 2007



Graf č. 2: Vývoj cen sortimentu IIC vybraných dřevin v ČR od roku 2007



Podíváme-li se podrobněji na vývoj kvartálních kubíkových cen vybraných sortimentů, vidíme, že ve srovnání s prvním kvartálem roku 2007 došlo k největšímu poklesu ceny u smrku IIIA/B ve 4.Q 2008 (o 34 %) a u smrku IIC v 1.Q 2009 (o 37 %). Dá se říci, že od 2.Q 2008 cena sortimentů smrku v podstatě stagnuje.

V případě modřínu nedošlo v letech 2007 a 2008 k významnému poklesu jeho ceny u sledovaných sortimentů. Obrat nastává až s 1.Q roku 2009, kdy nejnižší cena kubíku modřínu je ve sledovaném období právě na jeho konci. Ve 2.Q 2009 došlo k poklesu ceny modřínu IIIA/B o 24 %, u jakosti IIC o 23 %.

Ceny listnatých sledovaných sortimentů se vyvíjely daleko příznivěji. Rozdíl mezi vývojem ceny jakosti IIIA/B a IIC není nijak významný. U buku v jednotlivých kvartálech roku 2007 došlo dokonce k nárůstu ceny oproti 1.Q 2007. Obrat nastává až se 2.Q roku 2008, přičemž ve 2.Q roku 2009 můžeme zaznamenat největší pokles kubíkové ceny za sledované období, a to u jakosti IIIA/B o 12 % a u jakosti IIC o 11 %.

Dub v průběhu sledovaného období zaznamenal dokonce nárůst kubíkové ceny. Ve srovnání opět s 1.Q roku 2007 byl největší nárůst ceny zaznamenán v 1.Q 2008, a to o 18 % (IIIA/B), resp. o 20 % (IIC). Ve 2.Q roku 2009 se cena pohybovala v podstatě na úrovni 1.Q roku 2007.

Můžeme říci, že vývoj výše uvedených cen v podstatě koresponduje s vývojem ceny kontraktu řeziva na chicagské komoditní burze (viz <http://www.cmegroup.com>).

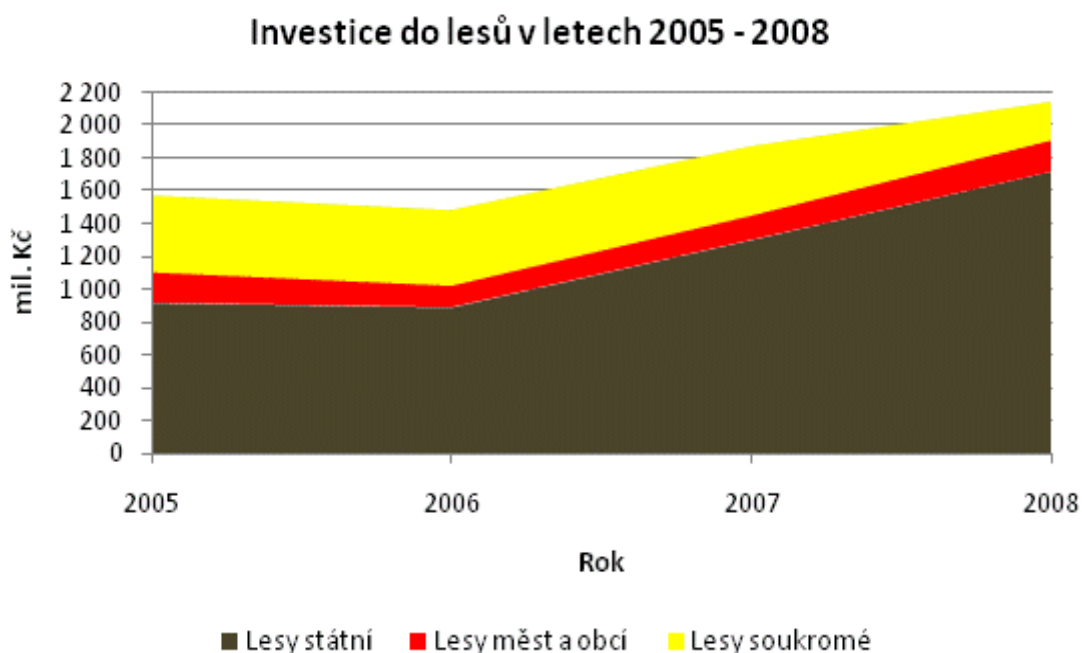
Zajímavým indikátorem stavu ekonomiky, resp. sektoru může být výše investic, která do sektoru proudí. Zde se však setkáme s již zmíněným problémem, který se týká aktuálnosti dat a jejich věcné struktury. Tabulka č. 1 a graf č. 3 ukazují vývoj investic do lesního hospodářství v letech 2005 až 2008. Výše investic je ve sledovaném období

rozdělena podle základní vlastnické struktury, tzn. lesy státní, měst a obcí, soukromé (zdroj: MZe 2009).

Tabulka č. 1: Investice do lesního hospodářství v letech 2005 až 2008 v mil. Kč

Lesy	Investice v mil. Kč			
	2005	2006	2007	2008
Státní	913	885	1 296	1 712
Měst a obcí	195	141	154	193
Soukromé	465	459	421	233
Celkem	1 573	1 485	1 871	2 138

Graf č. 3: Investice do lesního hospodářství v letech 2005 až 2008



Pokud jde o věcnou strukturu výše uvedených údajů, otázkou zůstává vliv čerpání dotačních prostředků z dotačních programů na projekty, jež mají charakter investice. Jde například o nákup lesnické techniky či investice do infrastruktury. Tímto totiž ukazatel představující investice do lesů ztrácí odpovídající vypovídací schopnost o potenciálu lesních podniků investovat do svého majetku. Lze totiž předpokládat, že bez finanční spoluúčasti zdrojů z ČR, resp. Evropské unie, by investice nebyly realizovány v takové výši, jak můžeme sledovat na základě dílčích reportů, např. ze zpráv Státního zemědělského intervenčního fondu (SZIF). Mj. i proto je problematické tvrdit, že by rostoucí objem investic do lesů indikoval zlepšující se stav podniků a ekonomiky v lesním hospodářství. Nicméně, zcela určitě dotační zdroje napomáhají ke zlepšení stavu lesního hospodářství.

Pokud jde o příklad výše čerpání dotačních prostředků, tak např. v rámci pátého kola příjmu žádostí Programu rozvoje venkova – opatření I.1.2 Investice do lesů bylo SZIFem k 3. březnu 2009 schváleno 389 žádostí v celkové výši podpory 462 247 911,- Kč. Nejvíce prostředků směřovalo do podopatření I.1.2.3 Lesnická infrastruktura, a to celkem 313 043 749,- Kč v rámci 123 žádostí (SZIF 2009).

Závěr

Hodnotit aktuální stav ekonomiky v lesním hospodářství je velmi obtížné, neboť zpravidla chybí aktuální ukazatele platné pro celý sektor. V mnoha případech více jak roční zpoždění ve zveřejňování základních ekonomických ukazatelů o LH je pro aktuální hodnocení stavu a predikci dalšího vývoje zcela nevyhovující.

Částečným a málo uspokojivým řešením, jak si udělat představu o dění v sektoru, je sledovat a sbírat informace z masmédií a přímo z dotčených podniků. Výsledkem je ale spíše zjištění aktuální „nálady“ v rámci sektoru, nikoli objektivní a kvantifikovaná představa o sektoru jako celku.

Literatura

- CSU. 2007. Průměrné ceny surového dříví pro tuzemsko za ČR v roce 2007.
[http://www.czso.cz/csu/2007edicniplan.nsf/t/D000299B4A/\\$File/700707q405.pdf](http://www.czso.cz/csu/2007edicniplan.nsf/t/D000299B4A/$File/700707q405.pdf). Červenec 25, 2008.
- CSU. 2008. Průměrné ceny surového dříví pro tuzemsko za ČR v roce 2008.
[http://www.czso.cz/csu/2008edicniplan.nsf/t/430027B851/\\$File/700708q404.pdf](http://www.czso.cz/csu/2008edicniplan.nsf/t/430027B851/$File/700708q404.pdf). Srpen 4, 2009.
- CSU. 2009. Průměrné ceny surového dříví pro tuzemsko za ČR v roce 2009.
[http://www.czso.cz/csu/2009edicniplan.nsf/t/F50020B418/\\$File/700709q204.pdf](http://www.czso.cz/csu/2009edicniplan.nsf/t/F50020B418/$File/700709q204.pdf). Srpen 4, 2009.
- Dudík, R. 2008. Reasons to the contemporary crisis of timber-processing industry.
Intercathedra. 2008. sv. 24, č. 1, s. 24-29. ISSN 1640-3622.
- Dudík, R. 2009. Prerequisites pertaining to the development of forest management and wood-working industry in the Czech Republic. *Intercathedra*. 2009. sv. 25, č. 1, s. 31-35. ISSN 1640-3622.
- MZe. 2009. Výkaz Les MZe 1-01 za rok 2005, 2006, 2007.
<http://www.mze.cz/Index.aspx?ch=77&typ=2&ids=3204&val=3204>.
Červenec 28, 2009.
- SZIF. 2009. Zpravodajství z Programu rozvoje venkova.
<http://www.szif.cz/irj/portal/anonymous/>. Červenec 28, 2009.

Příspěvek je součástí prací na výzkumném záměru MSM 6215648902 – 5/5/2.

Ing. Roman Dudík, Ph.D.

Ústav lesnické a dřevařské ekonomiky a politiky
Lesnická a dřevařská fakulta
Mendelova zemědělská a lesnická univerzita v Brně
Zemědělská 3, 613 00 Brno
Česká republika
e-mail: dudik@mendelu.cz

EKONOMICKÉ ASPEKTY TĚŽEBNÍCH ČINNOSTÍ V LESÍCH ZVLÁŠTĚ CHRÁNĚNÝCH ÚZEMÍ

ECONOMIC ASPECTS OF LOGGING ACTIVITIES IN FORESTS OF STRICTLY PROTECTED AREAS

Petra HLAVÁČKOVÁ

Abstrakt: Příspěvek se zabývá popisem vybraných částí prací na dílčím výzkumném záměru 04/07/01 Metodika hodnocení ekonomických parametrů jednotlivých strategií managementu řešených Ústavem lesnické a dřevařské ekonomiky a politiky. Jelikož se jednání Ekonomické komise OLH ČAZV odehrávalo v Jevíčku, které spadá do přírodní lesní oblasti 30 – Dražanská vrchovina, je příspěvek zaměřen na tuto oblast, především pak na území Školního lesního podniku Masarykův les Křtiny, kde byly v rámci dílčího výzkumného záměru hodnoceny těžební činnosti v lesích zvláště chráněných území.

Klíčová slova: lesní hospodářství, zvláště chráněná území, těžební činnosti, ekonomika

Abstract: The paper deals with the characterization of selected works from the partial research programme 04/07/01 Methodology for the assessment of economic parameters of individual management strategies, resolved by the Department of Forest and Forest Products Economy and Policy. Since the meeting of the Economic Committee of the Forestry Division at the Czech Academy of Agricultural Sciences took place in Jevíčko, which is situated in the Natural Forest Region 30 – Dražanská vrchovina Upland, the paper is focused on that concrete area, namely on the area of the Training Forest Enterprise of Masaryk Forest in Křtiny where logging operations in forests of strictly protected areas were assessed within the framework of partial research programme.

Keywords: forestry, strictly protected areas, logging operations, economics

Úvod

Les se může nacházet na území, které bylo z důvodu přírodovědeckého či estetického významu nebo z důvodu své jedinečnosti prohlášeno orgány ochrany přírody za zvláště chráněné území (ZCHÚ). Lokality se zájmy ochrany přírody mohou výrazně ovlivňovat hospodaření v lese. Jestliže se les nachází ve zvláště chráněném území, měl by být vlastník informován, o jaký typ zvláště chráněného území se jedná, co je předmětem ochrany, jaké jsou základní ochranné podmínky a jaké z nich plynou omezení a povinnosti.

Lesy ve zvláště chráněných územích vyžadují zvláštní režim hospodaření, který vyplývá nejčastěji ze základních ochranných podmínek (zákon č. 114/1992 Sb., o ochraně přírody a krajiny, v platném znění), případně bližších ochranných podmínek (zřizovací vyhlášky) zvláště chráněných území, dále z požadavků na ochranu druhů rostlin a živočichů nebo z omezení konkrétních činností rozhodnutím nebo stanoviskem orgánu

ochrany přírody. Další omezení hospodaření v lesích ve zvláště chráněných územích upravuje zákon č. 289/1995 Sb., o lesích, v platném znění, kde omezení vyplývá ze zařazení lesů do kategorie lesů zvláštního určení nebo kategorie lesů ochranných.

Mezi omezení v lesích ve zvláště chráněných územích patří i omezení těžebních činností. Jedná se zejména o časové omezení těžby, ale převážně o zákaz hospodařit způsobem vyžadujícím intenzivní technologie. Výrobně-technické a legislativní podmínky ovlivňují realizaci těžebních činností v lesích zvláště chráněných územích a mají rozdílné ekonomické dopady, proto bylo cílem porovnání jednotlivých těžebních činností s ohledem na tyto lesy.

Charakteristika oblasti

Jako vhodná lokalita pro hodnocení byla, vzhledem ke skutečnosti lokalizace ve zvláště chráněném území zvolena část Národní přírodní rezervace (NPR) Býčí skála, a to ta část, která se do roku 2004 nazývala NPR Josefovské údolí, nacházející se na Školním lesním podniku Masarykův les Křtiny, polesí Bílovice nad Svitavou. Hlavními důvody ochrany NPR Býčí skála jsou přírodě blízké lesní porosty 2. až 4. lesního vegetačního stupně na devonském vápenci a brněnské vyvěřelině s vysokou koncentrací zvláště chráněných druhů rostlin a živočichů. NPR Býčí skála se nachází v přírodní lesní oblasti 30 – Dražanská vrchovina.

Lokalita NPR Josefovské údolí dle zákona č. 114/1992 Sb. spadá do kategorie zvláště chráněných území. Vzhledem k funkcím deklarovaným veřejným zájmem je pro posuzovanou lokalitu typické značné zastoupení lesů ochranných. Území je až na několik malých údolních luk celé pokryto lesem. Jedná se převážně o porosty s přírodě blízkou druhovou skladbou. Hlavním cílem péče o NPR Josefovské údolí je upravit druhovou a prostorovou skladbu porostů tak, aby mohly být postupně všechny převedeny mezi porosty, které jsou ve stavu přírodě blízkému a zůstanou trvale bez zásahu. Pro tyto porosty je nezbytné, aby dobře fungovala přirozená obnova, ta je podmíněna i přírodě blízkým stavem zvěře.

Zhodnocení těžebních technologií ve vztahu k zvláště chráněným územím

Výrobní proces výroby surového dříví je tvořen výrobními fázemi: těžba dříví, soustředování dříví, odvoz dříví a výroba sortimentů. Jelikož je ve zvláště chráněných územích legislativně omezena těžební činnost (především zákonem č. 114/1992 Sb.), z čehož vyplývá, že při hospodaření v lesích ve zvláště chráněných územích je nutné využívat k přírodě šetrné a ekologické technologie pro těžbu a soustředování dříví, bylo hlavním cílem zjistit, jak rozdílné jsou náklady na tyto technologie.

Pro hodnocení nákladovosti jednotlivých těžebních technologií byly použity výkonové normy a normativy úprav pro těžební činnosti v lese, které zahrnují výrobní fáze těžba dříví a soustředování dříví. Aby došlo ke zjednodušení výpočtu nákladovosti jednotlivých těžebně-dopravních technologií, byl vytvořen program v počítačové aplikaci Microsoft Excel na výpočet výkonových norem a normativů úprav.

Ve výrobní fázi těžba dříví se za pracovní operace považují především: kácení stromu, odvětvování, odkorňování, zkracování, snášení, ukládání. Některé z těchto operací nemusí být provedeny. Pro fázi těžební činnosti těžba dříví byly použity pro sestavení programu výkonové normy a normativy Sborníku výkonových norem a normativů pro těžbu dřeva, 1984 (dále jen Sborník) používané Školním lesním podnikem Masarykův les Křtiny.

Ve výrobní fázi soustředování dříví se za pracovní operace považují především: vyklizování (vynášení, snášení), sestavení nákladu, přibližování (vyvážení), třídění, ukládání na skládce, jízda do porostu. Pro soustředování dříví byly vybrány technologie z hlediska jejich šetrnosti vůči lesním ekosystémům – soustředování dříví traktory (nejméně šetrné), soustředování dříví koňskými potahy, soustředování dříví lanovkami a jejich kombinace. Použitými normami pro soustředování dříví traktory a koňskými potahy byly Normy práce v lesnictví, od Ing. Svatopluka Léva, Střední lesnická škola Hranice, 1996. Výkonové normy pro soustředování dříví lanovkami byly vytvořeny kombinací výkonových norem podle Normy práce v lesnictví a konzultací s praxí.

Zájmovým územím pro aplikaci výkonových norem a normativů se stal Školní lesní podnik Masarykův les Křtiny jako celek, v dalším posuzování bylo vybráno konkrétnější území a to NPR Josefské údolí.

V první fázi šetření bylo zapotřebí stanovit hodnotící kritéria a přírodní podmínky na zájmovém území. Pro hodnocení byla využita terénní klasifikace podle autorů Macků, Simanov, Popelka, která byla použita při digitalizaci map ŠLP Křtiny. Terénní typ je zde určen kombinací sklonu svahu, únosnosti terénu a velikostí terénních nerovností a překážek. Dalším kritériem pro výpočet výkonových norem a normativů je převažující dřevina. Na území ŠLP Křtiny je touto převažující dřevinou buk. Z hmotností byly za reprezentativní vybrány hmotnost 0,1 a 0,5 m³. Pro soustředování dříví byly vybrány 3 modelové technologie a jejich kombinace:

- soustředování dříví traktorem P – OM
- soustředování dříví koněm P – OM
- soustředování dříví lanovkou P – OM
- kombinované soustředování dříví koněm P – VM a soustředování traktorem VM – OM
- kombinované soustředování dříví lanovkou P – VM a soustředování traktorem VM – OM

V závislosti na kombinaci těchto podmínek byly sestaveny tabulky, které udávají počet normohodin na jednotlivé technologie. Následovalo porovnání jednotlivých technologií se základní technologií, což byly hodnoty těžby a soustředování dříví traktorem terénního typu 11, jelikož tento terénní typ značí sklon do 10 %, trvale únosné podloží a rovné terény s malými nerovnostmi. Dále bylo vypočteno, o kolik procent se jednotlivé technologie odlišují od tohoto základu. Tyto výpočty ukázaly, že existují rozdíly mezi modelovými technologiemi, terénními typy, ale i mezi hmotnostmi. Z toho vyplývá, že pokud jsou brány v úvahu přírodní poměry i funkční zaměření lesa, tak se mohou druhy technologií těžebních činností v lesích ve zvláště chráněných územích velmi finančně odlišovat. Tyto výsledky je nutné ještě konzultovat s praxí, proto nejsou v příspěvku uváděny.

Ekonomické nástroje financování přírody a krajiny ve vztahu k lesům ve ZCHÚ

V současné době se zájmy ochrany přírody a krajiny financují ze dvou zdrojů – evropských a národních. Mezi ekonomickými nástroji pozitivní stimulace, využívaných k naplňování cílů ochrany přírody a krajiny, zatím převládají dotační programy. V následující tabulce jsou uvedeny dotační programy pro oblast ochrany přírody a krajiny podle garancí jednotlivých ministerstev ČR.

Tabulka: Přehled dotačních programů ochrany přírody a krajiny podle garancí jednotlivých ministerstev

Garance	Evropské zdroje	Národní zdroje
Ministerstvo životního prostředí	Operační program Životní prostředí	Program péče o krajinu
	Life+	Program Podpora obnovy přirozených funkcí krajiny
		Program revitalizace říčních systémů
		Program péče o urbanizované prostředí
		Podpora nestátním neziskovým organizacím
		Podprogram Správa nezcizitelného státního majetku ve zvláště chráněných územích
Ministerstvo zemědělství	Program rozvoje venkova	Podpůrný dotační program MZe
	Operační program Rybářství	
Ministerstvo pro místní rozvoj	OP přeshraniční spolupráce	Program Podpora obnovy venkova
Ministerstvo financí	Finanční mechanismy EHP a Norska	Finanční pomoc Švýcarska
		krajské dotační programy
Ministerstvo školství, mládeže a tělovýchovy	OP vzdělávání pro konkurenceschopnost	
Ostatní programy	Regionální operační programy	OP Praha – konkurenceschopnost na období 2007 – 2013

Zdroj: MŽP

Vstup České republiky do Evropské unie umožnil čerpání finančních prostředků z evropských fondů, které jsou nástrojem pro realizaci politiky hospodářské a sociální soudržnosti EU a společné zemědělské politiky, zejména jejího druhého pilíře, zaměřeného na rozvoj venkova a ochranu životního prostředí. Nejvýznamnějším národním zdrojem financování z hlediska objemu finančních prostředků akcí k ochraně životního prostředí je státní rozpočet. Ze státního rozpočtu se poskytují dotace, nevratné finanční výpomoci (bezúročné půjčky) a garance na komerční úvěry. Druhým největším národním zdrojem je Státní fond životního prostředí, jehož zdrojem příjmu jsou zejména výnosy z poplatků za znečišťování životního prostředí a čerpání přírodních zdrojů a část výnosů z pokut.

Z důvodu širšího a obecnějšího pojetí programů byly vybrány pouze nejdůležitější dotační programy a opatření zaměřená především na lesy ve zvláště chráněných územích a to zejména na technologie v lesním hospodářství, na které musí být brán zřetel při péči o přírodu a krajinu. Používání těžké techniky při obhospodařování lesních pozemků má za následek zbytečné škody na životním prostředí a následně zvýšené náklady na jejich odstraňování, proto existují zdroje financování podporující používání takových technologií, které při péči o les škody minimalizují. Takovou technologií může být například koňský potah, vyvážecí souprava či lanovkové systémy. Cílem je snížení škod na lesních ekosystémech minimalizací poškození půdního povrchu, stávajícího porostu i nárůstu cílových dřevin.

Operační program Životní prostředí

Cílem operačního programu je ochrana a zlepšování kvality životního prostředí jako základního principu trvale udržitelného rozvoje s odkazem na strategické cíle ČR v oblasti životního prostředí v letech 2007 – 2013. V oblasti ochrany přírody a krajiny se zaměřením na lesní hospodářství je využitelná zejména prioritní osa 6 – Zlepšování stavu přírody a krajiny. Používání k přírodě šetrných technologií je v Operačním programu ŽP zakotveno v oblasti podpory 6.3 – Obnova krajinných struktur. Podporovanými činnostmi (uznatelnými náklady) jsou převážně náklady na zásahy technologiemi šetrnějšími k půdnímu povrchu a stávajícímu porostu při obnově zlepšující druhovou skladbu nebo prostorovou strukturu lesa, projektová příprava, v některých případech nákup pozemku atd. Podpora je směřována do zvláště chráněných území, územích soustavy Natura 2000 a vymezených regionálních a nadregionálních biocentrech.

Program péče o krajinu (chráněná území)

Podprogram péče o zvláště chráněné části přírody a ptáčích oblastí v rámci Programu péče o krajinu (PPK) podporuje provádění specifické péče a zajištění konkrétních potřeb menšího rozsahu, které vyžadují zvláště chráněná území. Podporovanými činnostmi jsou těžba a doprava dřeva za použití technologií s minimálním poškozením půdního povrchu, stávajícího porostu i nárůstu dřevin (šetrné přibližování – vyvážecí soupravy, koňský potah, lanové systémy apod.).

Správa nezcizitelného státního majetku ve zvláště chráněných územích (Mas)

Podprogram Správa nezcizitelného státního majetku ve zvláště chráněných územích slouží k zajištění povinností vlastníka pozemků, které jsou dané platnými zákony ČR (především zákonem č. 114/1992 Sb., o ochraně přírody a krajiny, zákonem 254/2001 Sb., o vodách a zákonem č. 289/1995 Sb., o lesích) a pro realizaci činností, které vyplývají z platných plánů péče o dané zvláště chráněné území. Z podprogramu lze financovat pouze akce, které budou prováděny nejen v ZCHÚ, ale zároveň na pozemcích ve vlastnictví státu, s nimiž hospodaří Agentura ochrany přírody a krajiny ČR, Správy

národních parků a Správa jeskyní ČR. Mezi podporované činnosti patří těžba a doprava dřeva za použití technologií s minimálním poškozením půdního povrchu, stávajícího porostu i nárůstu dřevin (šetrné přibližování – vyvážecí soupravy, koňský potah, lanové systémy apod.).

Příspěvky na hospodaření

Tradičním zdrojem podpory pro lesní hospodářství je poskytování finančních příspěvků na hospodaření v lesích. Podrobné podmínky čerpání finančních prostředků jsou uvedeny v „Závazných pravidlech pro poskytování finančních příspěvků na hospodaření v lesích a způsobu jejich využití“ vyhlášené v příloze jako součást zákona o státním rozpočtu pro aktuální rok. Pro rok 2009 je to příloha č. 9 zákona č. 475/2008 Sb. Celkově je vymezeno jedenáct dotačních titulů, na které lze poskytovat finanční příspěvky. Původní jednotná pravidla s celostátní působností byla transformována do pravidel jednotlivých krajů, přičemž většina krajů ponechala členění pravidel dle původního rozdělení v příloze státního rozpočtu. K používání technologií při hospodaření v lesích se váže písmeno D. Příspěvek na ekologické a k přírodě šetrné technologie. Předmětem příspěvku je:

- vyklizování nebo přibližování dříví lanovkou v lesním porostu
- vyklizování nebo přibližování dříví koněm v lesním porostu
- přibližování dříví sortimentní metodou na odvozní místo bez vlečení dřeva po zemském povrchu stroji s celkovou hmotností do 10 tun
- likvidace klestu štěpkováním nebo drcením před obnovou lesa s rozptýlením hmoty nebo jiným využitím

Závěr

Základním dlouhodobým cílem ochrany ve zvláště chráněných územích je aktivní prosazování principů trvale udržitelného hospodaření krajiny, šetrného využívání zdrojů s podmínkou uchování přírodní, kulturní a historické charakteristiky oblasti a trvalým zajištěním ochrany veškerých přírodních hodnot.

Lesy ve zvláště chráněných územích vyžadují zvláštní režim hospodaření, což vede k omezování vlastníka lesa a zvýšení nákladů na lesní hospodaření. Mezi hospodářské činnosti, které jsou ovlivněny tím, že je les zařazen do zvláště chráněného území, patří těžební činnosti. Zákon ukládá, že v územích se zvláštním statutem ochrany musí být používány ekologické a k přírodě šetrné technologie, mezi něž patří soustředování dříví koněm nebo soustředování dříví lanovými systémy. Dalším legislativním omezením je funkční zaměření lesa. Zatímco u hospodářských lesů je možno využívat levnější technologie, u lesů zvláštního určení nebo lesů ochranných to opět musí být technologie ekologické. Kromě těchto legislativního omezení je nutné brát v úvahu i rozdílné přírodní podmínky. Je zřejmé, že vyšší sklonitost terénu a případné nerovnosti nebo překážky navyšují finanční náročnost těžebních technologií.

V současnosti je možné žádat o finanční prostředky, které by měly finanční náročnosti ekologických a k přírodě šetrných technologií snížit. Jedná se o zdroje z evropských fondů, ale i o národní zdroje.

Literatura

Lév, S., 1996, Normy práce v lesnictví, Střední lesnická škola Hranice, 79 s.

Neruda, J., Šimanov, V.: Technika a technologie v lesnictví. MZLU v Brně, Brno, 2006.

1. vyd. s. 324. ISBN 80-7157-988-2.

Sborník výkonových norem a normativů pro těžbu dřeva, Školní lesní podnik Masarykův les Křtiny, 1984.

Severa, M. a kol.: Finanční zdroje na ochranu přírody a krajiny. Ministerstvo životního prostředí. Praha. 2008. s. 42. ISBN 978-80-7212475-6.

Zákon č. 114/1992 Sb., o ochraně přírody a krajiny, v platném znění.

Zákon č. 289/1995 Sb., o lesích, v platném znění.

Příspěvek je součástí prací na výzkumném záměru MSM 6215648902 – 04/07/01.

Ing. Petra Hlaváčková

Ústav lesnické a dřevařské ekonomiky a politiky

Lesnická a dřevařská fakulta

Mendelova zemědělská a lesnická univerzita v Brně

Zemědělská 3, 613 00 Brno

e-mail: petra.hlavackova@mendelu.cz

METODIKA SPECIÁLNÍ FINANČNÍ ANALÝZY LESNÍCH PODNIKŮ

METHODOLOGY OF FOREST ENTERPRISE SPECIAL FINANCIAL ANALYSIS

Josef LENOCH

Abstrakt: Metodika speciální finanční analýzy lesních podniků zpracovává nový přístup finanční analýzy lesních majetků, který by přesněji a objektivněji než dosavadní metody umožňoval stanovit, jak kvalitně, odborně a zodpovědně je lesní majetek čistě ekonomicky obhospodařován a to bez ohledu na odlišné výrobní podmínky, přírodní a porostní poměry. Tato metodika je důležitá pro zlepšování ekonomické životaschopnosti a konkurenceschopnosti lesních majetků a tím i k zajištění trvale udržitelného rozvoje lesního hospodářství v České republice.

Klíčová slova: les, lesní majetek, lesní podnik, ekonomika lesního podniku, finanční analýza lesního podniku, lesní kapitál lesního podniku, obslužný kapitál lesního podniku, lesnický upravený výsledek hospodaření celkem lesního podniku, ekonomická životaschopnost, ekonomická konkurenceschopnost, trvale udržitelný rozvoj.

Abstract: Methodology of forest enterprise financial analysis deals with a new access of forest properties financial analysis which could determine, more exactly than other methods, the objective, quality and accuracy of forest property management, regardless different production conditions, natural and stand conditions. The methodology is important for improving the viability and competitiveness of forest enterprises and for securing sustainable development in Czech Republic.

Keywords: forest, forest property, forest enterprise, forest enterprise economics, financial analysis of forest enterprise, forest capital forestry enterprise, forest service capital enterprise, forestry adjusted net profit total of forestry enterprise, economic viability, economic competitiveness, sustainable development.

Úvod

Základní prioritou vývoje lesního hospodářství České republiky je trvale udržitelný rozvoj lesa a lesního hospodářství. Trvale udržitelný rozvoj je dle vídeňské rezoluce postaven na třech pilířích, které představují: skupinu ekonomických funkcí lesa, skupinu ekologických funkcí lesa a skupinu sociálních funkcí lesa. Strategickým cílem skupiny ekonomických funkcí lesa je dlouhodobé zlepšování ekonomické životaschopnosti a konkurenceschopnosti lesního hospodářství. To si vyžaduje ekonomický přístup k vlastnictví a obhospodařování lesa od jejich majitelů. Tento základní ekonomický atribut je nutno v lesnictví respektovat.

Dlouhodobě zažitým přístupem posuzování úrovně ekonomického obhospodařování lesa a kvality práce jejího managementu v tržních podmínkách je snaha kombinovat v ukazatelích jednotky technické či jednotky hospodářského úpravnictví s všeobecnými jednotkami ekonomickými. Tyto ukazatele nemohou mít dostatečnou vypovídací schopnost. Je to dáno tím, že nelze přesně jednotlivé technické jednotky, typologické jednotky či jednotky hospodářského úpravnictví poměřovat s ekonomickými jednotkami a ukazateli. Všechny tyto pokusy zatím směřují k velmi složitým a v tržním prostředí obtížně provozně použitelným systémům tabulek a složitých vzorečků. Pokud budeme vycházet ze současného poznání světa a jeho požadavků na svobodné podnikatelské aktivity a racionální obhospodařování kapitálu v demokratickém prostředí tržní ekonomiky, tak je dnes možné jít mnohem dále a vytvořit další pohled chápání ekonomiky lesního hospodářství.

Metodika

Řešením může být přístup, kdy se vnímá hodnocení ekonomiky lesního hospodářství z pohledu vlastníka lesa a jeho ekonomických zájmů. Je to metodika, která používá roční ekonomické výsledky celého lesního majetku vztažené k ocenění konkrétního lesního majetku, které svým způsobem již vyjadřuje ekonomický potenciál tohoto majetku. Roční ekonomické výsledky lesního majetku se pro toto použití speciálním postupem pro lesní hospodářství upraví tak, aby se dostatečným způsobem přiblížili roční vyrovnanosti a nepřetržitosti všech jednotlivých základních lesnických činností. Použití tohoto nového přístupu je možné zejména u lesních majetků, které svojí výměrou lesů a složením věkových stupňů splňují zásadu těžební vyrovnanosti a nepřetržitosti. Místo nákladů a výnosů každé jednotlivé porostní skupiny lesa se tak bude posuzovat ekonomika lesního majetku jako celku, a to při úpravě vyrovnaných a nepřetržitých lesnických činností na každý rok.

Skutečnost, že tento nový přístup nepracuje s dobou obmýti a není vázán na systém věkových stupňů, umožňuje této metodice použití u mnoha různých podob lesa, a to jak lesa holosečného, výběrného i podrostního. Proto tento nový přístup může najít uplatnění i u lesních majetků, které používají přírodě bližší způsoby obhospodařování lesa, např. les bohatých struktur, výběrný hospodářský způsob, apod.

Pro účely speciální metodiky finanční analýzy lesních podniků je zavedena substituce:

A) Rozdílné výrobní podmínky, rozdílné přírodní a porostní charakteristiky lesního majetku vyjádříme jeho úřední či tržní cenou. Stanovení úřední či tržní ceny lesního majetku je záležitostí speciálního vědního oboru, a tím je oceňování lesa.

Základním kamenem speciální finanční analýzy lesních podniků je reálný a logický předpoklad, že ocenění kapitálu lesního podniku vytváří finanční ukazatele, které objektivněji než např. jednotky objemu dřeva či výměry lesa vyjadřují ekonomický potenciál lesního majetku. A mnohem přesněji než jiné ekonomické ukazatele vystihují odlišnost výrobních podmínek, přírodních a porostních poměru. Navíc na rozdíl od technických, fytoecologických, typologických, apod. ukazatelů jsou tyto ukazatele

ocenění vyjádřeny v Kč a jsou tudíž dobře použitelné v podílových finančních ukazatelích.

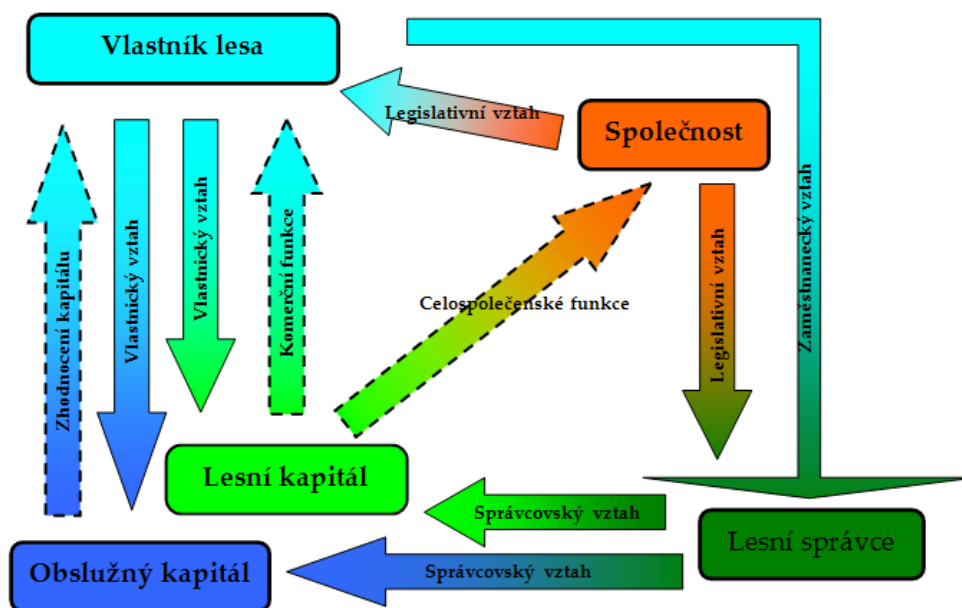
B) V rámci vlastnictví lesa a jeho obhospodařování představuje veškerý majetek tohoto subjektu tj. lesního podniku tzv. **CELKOVÝ KAPITÁL LESNÍHO PODNIKU (CKLP)**, který se dělí na dvě skupiny:

1) **LESNÍ KAPITÁL LESNÍHO PODNIKU (LKLP)** – který představuje les tj. lesní půdu, lesní porost a vše ostatní, co je přímo a neoddělitelně spojeno s lesem a co se zpravidla k jiným účelům než obhospodařování konkrétního lesního majetku nedá použít (lesní dopravní síť, drobné lesní stavby, apod.).

2) **OBSLUŽNÝ KAPITÁL LESNÍHO PODNIKU (OKLP)** – tj. ostatní majetek, který není lesním kapitálem lesního podniku a má povahu majetku potřebného k obhospodařování lesa. Tento majetek je shodný s majetkem subjektu, který les nevlastní, ale jen zajišťuje jeho obhospodařování.

Lesní kapitál lesního podniku lze vyjádřit buď cenou úřední (cenou zjištěnou dle předpisu) nebo cenou tržní (cenou obvyklou). Obslužný kapitál lesního podniku lze vyjádřit buď účetní hodnotou nebo cenou tržní (cenou obvyklou).

Majitel lesa má tedy majetek ve formě kapitálu, který by mohl a může případně na trhu směnít za peníze a ty potom investovat v jiné oblasti podnikatelských aktivit. Předpokládá se, že jeho motivací je co nejvyšší rentabilita tohoto kapitálu, jako základní důvod vlastnictví majetku a jako základní cíl ekonomických aktivit. Pokud má být lesnictví svobodným a podnikatelsky zdravým, ekonomicky dlouhodobě životaschopným a konkurenceschopným sektorem s respektováním vlastnických práv majitelů lesa, pak je nezbytné vlastníkům lesních majetků tento přístup respektovat.



Obr. č. 1: Schéma zájmů při obhospodařování lesního majetku

Pro potřeby metodiky speciální finanční analýzy lesních podniků je dále zaveden tzv. **LESNICKY UPRAVENÝ VÝSLEDEK HOSPODAŘENÍ CELKEM LESNÍHO PODNIKU (LUVHCLP)**, kde:

$$\blacklozenge \quad LUVHCLP = (VHC + OF I. + OF II.)$$

Zde je:

VHC – Výsledek hospodaření celkem lesního podniku před zdaněním dle účetní závěrky.

OF I. – Opravný faktor římská jedna, který představuje virtuální roční úpravu výsledku hospodaření celkem před zdaněním lesního podniku dle rovnoměrného plnění jednotlivých lesnických činností a rovnoměrného plnění závazných ustanovení lesního hospodářského plánu. Opravný faktor I. navzájem vyrovnává náklady a výnosy alespoň základních lesnických činností tak, aby odpovídaly dlouhodobě vyrovnanému obhospodařování lesa. Tímto opravný faktor I. kompenzuje účetně nevyjádřené budoucí náklady a výnosy základních lesnických činností, které lesnický navazují na činnosti běžného roku, ale účetně budou započítány až v budoucích letech. Opravný faktor I. také kompenzuje náklady a výnosy běžného roku, které se vztahují k lesnickým činnostem provedeným v předchozích letech. Virtuálním vyrovnáním celkové roční plochy těžby, obnovy, péče o kultury a výchovných zásahů se přiblížíme tzv. vyrovnaným nákladům odpovídajícím vyrovnaným výnosům jakoby při ideálně dlouhodobě vyrovnaném a nepřetržitě obhospodařování lesa.

OF II. – Opravný faktor římská dvě, který představuje virtuální meziroční úpravu výsledku hospodaření celkem před zdaněním lesního podniku dle změny ocenění obslužného kapitálu lesního podniku.

Lesnický upravený výsledek hospodaření celkem lesního podniku se snaží virtuálně eliminovat některé nedostatky tradičního posuzování ekonomiky lesního majetku:

- Nerovnoměrné plnění jednotlivých lesnických činností, zejména rozdíl přírůstku holin těžbou a jejich úbytku obnovou v rámci jednoho roku a dále zejména rozdíl rozdílů výnosů a nákladů na péči o lesní kultury, které proběhly v daném roce, a rozdílů výnosů a nákladů na péči o lesní kultury, na které se založilo obnovou v tomto roce a uskuteční se v následujících letech.
- Nerovnoměrné roční plnění závazných ustanovení lesního hospodářského plánu, konkrétně minimálního rozsahu naléhavých prořezávek a naléhavých probírek do 40 let věku.
- Kompenzace ekonomické újmy kompenzují zájem společnosti na celospolečenských funkcích. Tyto újmy nejsou zatím vždy kompenzovány formou dotací či příspěvků a přitom mohou konkrétního vlastníka lesního podniku

negativně ekonomicky ovlivňovat při legislativně daných omezeních obhospodařování lesa.

- Změnou ocenění obslužného kapitálu lesního podniku se snaží eliminovat změnu výsledku hospodaření celkem lesního podniku způsobenou snížením či zvýšením čisté hodnoty obslužného kapitálu lesního podniku.

Toto základní myšlenkové schéma pro speciální finanční analýzu lesních podniků lze nazvat školou rentability lesního a obslužného kapitálu lesního podniku. Tato škola je postavená na principu virtuální úpravy výsledku hospodaření celkem před zdaněním lesního podniku (případně dalších finančních ukazatelů) dle rovnoměrného plnění jednotlivých lesnických činností, rovnoměrného plnění závazných ustanovení lesního hospodářského plánu a změny ocenění obslužného kapitálu lesního podniku a následného vztahování těchto výsledků k ocenění lesního a obslužného kapitálu lesního podniku:

Výsledky

Speciální finanční analýza představuje metody, které nejsou používány u běžné finanční analýzy a které jsou zde speciálně zpracovány pro lesní podniky. Ve výrobním procesu na sebe vzájemně působí tři základní faktory - práce, kapitál a půda, přičemž každý faktor je samostatným zdrojem hodnoty. (Hindls, Holman, Hronová 2004). Základní myšlenkou speciální finanční analýzy lesních podniků je hodnocení ekonomického obhospodařování lesního majetku podle toho, jak lesní podnik zhodnocuje tyto tři základní faktory tj. práci, kapitál a půdu. Výsledky navržené metodiky speciální finanční analýzy lesních podniků lze prezentovat v podobě mnoha nových ukazatelů, které lze rozdělit do třech skupin.

Speciální finanční analýza na principu rentability kapitálu lesního podniku

Speciální finanční analýza na principu rentability kapitálu hodnotí ekonomiku obhospodařování lesních majetků dle zhodnocení kapitálu a půdy jakožto dvou ze tří základních faktorů výrobního procesu. Les tj. lesní půda s porostem a majetek potřebný k obhospodařování lesa jsou zde brány jako určitý kapitál (tzv. lesní kapitál lesního podniku a obslužný kapitál lesního podniku), který je možno zhodnocovat a který je zdrojem hodnoty. Podle míry vytváření této hodnoty je posuzováno, jak kvalitně je lesní majetek ekonomicky obhospodařován.

Speciální finanční analýza na principu efektu lidské práce lesního podniku

Speciální finanční analýza na principu efektu lidské práce hodnotí ekonomiku obhospodařování lesních majetků dle zhodnocení lidské práce jakožto jednoho ze tří základních faktorů výrobního procesu. Lidskou práci lze ekonomicky zhodnocovat a považovat ji za zdroj hodnoty. Podle míry vytváření této hodnoty je posuzováno, jak kvalitně je lesní majetek ekonomicky obhospodařován. Lesní podniky jsou dnes tržním okolím tlačeny ke snižování pracovního nasazení a zvyšování produktivity práce. Tento přístup je

jedním z hlavních oblastí, kde lze nacházet rezervy a zvyšovat možnosti lepší ekonomické životaschopnosti a konkurenceschopnosti lesních podniků.

Speciální finanční analýza kombinující rentabilitu kapitálu lesního podniku a efekt lidské práce lesního podniku

Speciální finanční analýza kombinuje rentabilitu kapitálu lesního podniku a efekt lidské práce lesního podniku a hodnotí ekonomiku obhospodařování lesních majetků dle zhodnocení kapitálu, půdy a práce jakožto všech tří základních faktorů výrobního procesu. Kapitál, půdu a práci lze ekonomicky zhodnocovat a považovat je společně za zdroj hodnoty. Podle míry vytváření této hodnoty je objektivně posuzováno, jak kvalitně je lesní majetek ekonomicky obhospodařován.

Závěr

Metodika speciální finanční analýzy lesních podniků je zde zpracována pouze v rozsahu možností příspěvku ve sborníku. Podrobnější informace o této metodice budou k dispozici ve formě monografie, která bude vydána do konce roku 2009. V současné době se aktivně pracuje na dalším výzkumu v oblasti možností této metodiky a probíhá současně její ověřování na příkladech mnoha lesních majetků přímo v provozu. Dosavadní výsledky ověřování této metodiky ukazují na možnou velmi dobrou provozní uplatnitelnost tohoto přístupu hodnocení ekonomiky obhospodařování lesních majetků.

Literatura

- HINDLS, R. - HOLMAN, R. - HRONOVÁ, S. *Ekonomický slovník*. 1. vyd. Praha: Nakladatelství C. H. Beck, 2004. 519 s. ISBN: 80-7179-819-3.
- KUPČÁK, V. *Ekonomika lesního hospodářství*. 2. vyd. Brno: Mendelova zemědělská a lesnická univerzita v Brně, 2006. 257 s. ISBN 80-7157-998-X.
- KUPČÁK, V. *Finanční účetnictví v lesním hospodářství*. 1. vyd. Brno: Mendelova zemědělská a lesnická univerzita v Brně, 2000. 103 s. ISBN 80-7157-444-9.
- LENOCH, J. *Ekonomika obhospodařování lesních majetků*. Brno: Mendelova zemědělská a lesnická univerzita v Brně, 2008. 261 s. ISBN neúveden.
- MATĚJÍČEK, J. - PRČINA, A. *Lesy a jejich příspěvek k rozvoji regionů. Implementace opatření NLP II*. 1. vyd. Praha 5 – Zbraslav: Výzkumný ústav lesního hospodářství a myslivosti Jíloviště-Strnady, 2006. 230 s. ISBN 80-86461-73-4.
- SAMUELSON, P., A. – NORDHAUS, W., D. *Ekonomie*. 2. vyd. Praha: Svoboda, 1995. 1011 s. ISBN 80-205-0494-X.

SEBERA, J. *Oceňování lesa*. 1. vyd. Brno: MZLU v Brně, 2004. 114 s. ISBN 80-7157-818-5.

SIMON, J. - KADAVÝ, J. – MACKŮ, J. *Hospodářská úprava lesů*. 1. vyd. Brno: MZLU v Brně, 2001. 256 s. ISBN 80-7157-327-2.

Ing. Josef Lenoč, Ph.D.

Ústav lesnické a dřevařské ekonomiky a politiky
Lesnická a dřevařská fakulta
Mendelova zemědělská a lesnická univerzita v Brně,
Zemědělská 3, 613 00 Brno
E-mail: josef.lenoch@seznam.cz
telefon: 545 134 076

KOMUNÁLNÍ LESNÍ MAJETKY A VEŘEJNOST

COMMUNAL FOREST ESTATES AND PUBLIC

Barbora LIŠKOVÁ

Abstrakt: Příspěvek nastiňuje současnou prezentaci lesnictví v mediích a názor veřejnosti na lesní hospodářství se zaměřením se na obecní lesní majetky. Zmíněny jsou i hlavní faktory ovlivňující prezentaci těchto lesních majetků v mediích stejně tak jako faktory ovlivňující názor veřejnosti na ně. Následně je zhodnocen potenciál a možnosti mající obecní a městské lesy ve vztahu k veřejnosti a utváření jejího názoru na nakládání s obecními majetky a na lesní hospodářství obecně v komparaci se skutečně prováděnou osvětovou činností probíhající u městských lesů.

Klíčová slova: mediální obraz lesnictví, komunikace s veřejností, obecní a městské lesy.

Abstract: The paper outlines the current image of forestry presented in media and the public opinion about forestry with a special focus on the municipal forest estates. Main factors are mentioned, which affect the presentation of these forest estates in media as well as factors influencing the public opinion about them. Evaluation is made of the potential of municipal and urban forests and of their possibilities in relation to public and the formation of public opinion about handling municipal forest estates and forestry in general as compared with actual educational activities carried out in urban forests.

Keywords: media image of forestry, public relations, municipal and urban forests

Komunikace lesnického sektoru s veřejností

V současné společnosti se osvěta a komunikace s veřejností stávají jednou z důležitých součástí prosperity firem i jakýchkoli organizací obecně. V lesnictví to platí dvojnásob, jelikož na úspěšné komunikaci s veřejností, včetně mládeže, bude záviset zájem o produkty lesa a ochota za tyto produkty vynakládat finanční prostředky. Nejedná se pouze o dřevo a produkty z něj, které jsou stále ještě hlavním tržbonosným produktem vlastníků lesů, ale i o nejrůznější další produkty vyplývající ze všech funkcí lesa včetně tzv. „zážitku z lesa“.

Důležitost kvalitní komunikace v lesnictví ještě v České republice umocňuje působení ekologických organizací. Ty velmi dbají na kvalitní komunikaci s veřejností a mají tyto aktivity velmi propracované. Bohužel pro lesnictví se většinou vylišují ve vztahu k lesníkům tak, že lesníci jsou ti co les a přírodu ničí a ekologové ji musí následně zachránit.

Určité teorie týkající se komunikace s veřejností již byly vytvořeny, školení a pilotní projekty proběhly. Nicméně se tato vize stále ještě nedostává do povědomí všech lesních hospodářů. Dokonce ani naše univerzity, vzdělávající budoucí generace lesníků, tuto problematiku příliš neřeší. Stále jsou do praxe vysíláni lesní inženýři, kteří si myslí, že komunikovat s veřejností je naprosto zbytečné a je lépe se lidem v lese vyhnout. A to i přesto, že ve většině publikací je kladen důraz na vzdělávání lesníků v komunikaci, zdokonalování jejich komunikačních dovedností, zvyšování jejich schopnosti řešení konfliktů včetně argumentace. U mnoha lesníků dodnes panuje přesvědčení, že oni jsou ti odborníci, kteří se mají starat o les a užitky z něj a jako odborníci se nemusejí nikomu zpovídat a nemusí nikomu vysvětlovat, proč tu či onu činnost vykonávají. Stále je možné setkat se s názorem, že lépe sdělovat co nejméně informaci a pokud možno vždy zatajovat než sdělovat maximum informací v přijatelné a srozumitelné podobě. To dokládají výsledky výzkumu veřejného mínění zpracovaného pro Lesy České republiky, s.p. (dále jen LČR)(Žáry, 2004), z něhož vyplývá, že téměř polovina obyvatel ČR si myslí, že stav lesa se zhoršuje a dokonce dvě třetiny občanů se domnívá, že těžba dřeva je vyšší než jeho přírůst. Jiný průzkum provedený nadací Dřevo pro život (Řezáč, 2008) uvádí obavy veřejnosti z postupného ubývání lesa. Tento výzkum také ukázal, že veřejnost velmi oceňuje přímou komunikaci s lesníky.

Na celoevropské i na národní úrovni se již vytváří strategie komunikace lesnického sektoru s veřejností. Dokladem toho je existence mezinárodního týmu specialistů na komunikaci v lesnictví, Forest Communication Network, nebo přijetí tzv. Jihlavské deklarace, která obsahuje doporučení pro vytvoření strategie Evropské unie o komunikaci v lesnictví. Podpora komunikace v lesnictví se objevuje i v Akčním plánu Evropské Unie pro lesnictví či Národním lesnickém programu. Na národní úrovni o pozitivní obraz lesnictví v očích veřejnosti usilují LČR, nadace Dřevo pro život a mnoho dalších subjektů. Přesto je mediální obraz lesnictví velmi negativní stejně tak jako názor veřejnosti na lesnictví, lesníky a vývoj stavu lesa obecně. Způsobují to i medii oblíbené kauzy týkající se kůrovce na Šumavě či veřejných zakázek LČR. Asi největší chybou, která se u komunikace s veřejností praktikuje je zatajování informací nebo snaha o minimální informovanost veřejnosti. Informace jsou zveřejňovány až následně, po zveřejnění negativní zprávy. Veřejné mínění je značně závislé na budování vzájemné důvěry mezi lesníky a občany a ta se vytváří především na základě dostatečné informovanosti.

Městské lesy a jejich vztah k veřejnosti

Pokud bychom se chtěli zaměřit přímo na mediální obraz městských a obecních lesů, je třeba nejprve připomenout, že podle průzkumů veřejného mínění týkajících se lesnictví panuje pouze malé povědomí veřejnosti o struktuře vlastnictví lesů v ČR, z čehož vyplývá malé povědomí o existenci městských lesů obecně. Rozborem článků uveřejněných na lesnickém portálu Silvarium bylo zjištěno, že během posledního roku bylo zveřejněno cca 1700 článků týkajících se lesnictví. Městských a obecních lesů se týkalo pouhých 37 a pouze dva z nich vytvářeli předpoklad pro negativní zhodnocení hospodaření u městských lesů. Ovšem obecný názor na lesnictví se přenáší i na hospodaření v komunálních lesích. Většina článků byla uveřejňována v místních

periodikách a informovala veřejnost o hospodaření v městských lesích, o výsadbě nového lesa nebo se týkala nevyplácení dotací z krajských zdrojů. Je tedy možné pozorovat alespoň u některých z městských lesů průběžné a otevřené informování veřejnosti.

Městské a obecní lesy mají v komunikaci s veřejností určité specifikum. Hospodaření v nich a správa městského lesního majetku do značné míry závisí na povaze lesního správce. Jednak na jeho přesvědčení jak s lesy nejlépe hospodařit a současně na jeho schopnosti vysvětlit zástupcům města nebo obce podmínky, způsob a také důsledky takového hospodaření. Na komunikačních schopnostech těchto správců většinou závisí kvalita hospodaření či obecně trvalé udržitelné hospodaření, jejich setrvání v zaměstnání (pokud budeme předpokládat, že se správce snaží hospodařit pouze ve prospěch města) a mnohdy dokonce i prodej či ponechání si městského lesního majetku. Obecní zastupitelé jsou samozřejmě rovněž součástí veřejnosti, z čehož vyplývá, že v podstatě každý správce komunálního lesního majetku by měl být zdatným komunikátorem a měl by velmi dbát na dobrý obraz lesního hospodaření v očích veřejnosti. Je to veřejnost, které se zodpovídá ze své činnosti, buď zastupitelé či přímo široká obecní veřejnost.

Foretová, Foret (1996) uvádí, že spokojenost či nespokojenost s činností městských institucí jsou do značné míry spjaty s tím, jak jsou o těchto orgánech a jejich činnostech občané informováni. Obec i její organizace by proto měli hledat nejrůznější způsoby komunikace s občany, aby jim vysvětlili svou činnost a daňovým poplatníkům efektivní hospodaření s veřejnými příjmy, dokázali objasnit svá rozhodnutí, případně najít společná řešení. V tomto případě je možné najít řadu specifických možností ovlivňování veřejného mínění o hospodaření v obecních lesích, které vychází především z výhody přímého napojení na obec (město) respektive na obecní (městský) úřad. Jednou z takových možností je například městský rozhlas, který stále ještě funguje v některých menších městech a obcích. Většina měst také vydává místní tiskovinu, zpravodaj obce atd., kde je možné se velmi efektivně prezentovat.

Potenciál městských lesů ve vztahu k veřejnosti

Velmi důležité je zaměření se i na mladou generaci. Podle průzkumů Nadace Dřevo pro život (Řezáč, 2008) je generace mezi 25-30 lety věkovou skupinou, která je nejvíce ovlivněna ekologickými organizacemi a vykazuje nejvíce negativních postojů vůči lesnictví. Změně postojů této generace v následujících letech by měla napomáhat již úspěšně se rozvíjející lesní pedagogika. Ta je považována za velmi efektivní způsob ovlivňování veřejného mínění a jeden z jejich hlavních cílů je vytváření povědomí o fungování lesního hospodářství a budování pozitivního vztahu k lesu, lesnictví i lesníkům. Jak je již z reklamní oblasti dobře známé, děti mají podstatný vliv na názor svých rodičů a pokud budou mít děti povědomí o fungování lesnické organizace a vytvoří si k této organizaci pozitivní vztah, mohou svým názorem ovlivnit rodiče. Zde je možné spojit městské organizace, kdy městské lesy budou zajišťovat lesní pedagogiku ve škole daného města. I tento způsob komunikace již mnoho městských lesů praktikuje. Dokonce jedním z prvních, kdo začal v naší republice provozovat lesní pedagogiku na profesionální úrovni, byly právě městské lesy. Konkrétně Ostravské městské lesy. Postupně byla

vybudována speciální budova, určená přímo pro tyto účely, a vyčlenění zaměstnanci, mající tyto aktivity jako hlavní pracovní náplň.

Komunální lesní majetky mají rovněž nespornou výhodu v tom, že je možné je prezentovat jako lesy obyvatelů města a tím vytvářet vazbu na vlastní lesy v kontrastu s lesy ostatními (cizími). Na podobném principu vytváření vztahu k lesu a lesnictví pracují i LČR. Město má ovšem konkrétní jasně vymezenou část lesa, povětšinou ještě v blízkosti daného města a vlastní jej jen úzká komunita obyvatel města a nikoli obyvatelé celé republiky. Tyto lesy mají také jednoho konkrétního správce, s nímž je možné přímo jednat a který je přímo zodpovědný za hospodaření v tomto majetku. Je velmi vhodné postavit komunikaci s veřejností na podkladu toho, že komunita v obci má své lesy a svého lesníka (případně skupinu svých lesníků), na které se mohou obrátit.

Závěr

Samozřejmě nemůžeme po starostovi obce vlastníci 30 ha lesního majetku požadovat propracované praktiky odborné komunikace s veřejností či zavádění lesní pedagogiky. Ale i zde je možné informovat veřejnost o vlastnictví lesů, o jejich stavu nebo o aktuálně prováděných pracích a to například na obecní vývěsce či místním rozhlasem. Jako názorný příklad je možné uvést rakouské obce, které i když vlastní jen malou rozlohu lesa využívají ho pro různé společenské akce. Myslivci dělají pro děti v lese ukázkové odpoledne, pořádají se tzv. dny výletů na kole (Radwandertag), který končí právě v městském lese, kde je připravené občerstvení nebo slavnost stavění májky začínající rovněž v místním lese. To vše nevyžaduje žádné mimořádné výdaje a výsledek může být překvapivě veliký. Inspiraci lze čerpat i u mnohých českých městských lesních majetků. Například Lesy hl. m. Prahy, Lesy města Hradec Králové a další, které velmi efektivně pracují s veřejností.

Literatura

- Akční plán EU pro lesnictví dostupné na: <http://www.silvarium.cz/content/view/2972/68/>
Anonymus: Záměry EU v oblasti lesnické osvěty, dostupné na: http://www.kr-olomoucky.cz/NR/rdonlyres/02BCB61B-D86B-413E-9358-A95FB94B55FB/0/Záměry_Evropské_unie_EU_v_oblasti_lesnické_osvěty.doc,
Foretová, V., Foret M.: Komunikující město, Brno, Masarykova univerzita v Brně, 1996, ISBN: 80-210-1287-0, 107 str.
Kohout, J.: Veřejné mínění, image a metody public relations, Praha, Management press, 1999, ISBN 80-7261-006-6, 122 st.
Prýlová, L.: Budování vztahu lesnictví a veřejnosti, Lesnická práce 84, 2005, č. 12
Prýlová, L., Vašíčková, P., Jankovská, Z.: Komunikace lesnického sektoru významná mezinárodní i domácí setkání, Lesnická práce 86, 2007, č. 12
Příhoda, J.: Mediální obraz lesnictví je katastrofální, Lesnická práce, 87, 2008, č. 12
Řezáč, J.: Společensky odpovědný marketing dřeva jako obnovitelné suroviny, 2008, dostupné na www.mezistromy.cz/userdata/download/seminar-kouty-rezac.pdf
Tesařík, M.: Návštěva lesní školy v Ostravě, Lesnická práce 82, 2003, č. 11

Žáry, I.: Návrh komunikační strategie pro české lesnictví, 2004 dostupné na:
<http://www.uhul.cz/fao/prezentace/01-%C5%BD%C3%A1ry.ppt>

Příspěvek je součástí prací na výzkumném záměru MSM 6215648902 – 2/2/2.

Ing. Barbora Lišková

Ústav lesnické a dřevařské ekonomiky a politiky
Lesnická a dřevařská fakulta
Mendelova zemědělská a lesnická univerzita Brno
Zemědělská 3, 613 00 Brno
Česká republika
barbora.liskova@seznam.cz

PODPORA LH ZE STÁTNÍHO ROZPOČTU

Jan LOJDA

Podpora hospodaření v lesích ze státního rozpočtu nezaznamenala v roce 2008 ve věcné rovině výrazných změn proti rokům předešlým. K drobným změnám došlo při uplatňování finančních příspěvků na hospodaření v lesích, které jsou každoročně schvalovány jako příloha k zákonu o státním rozpočtu České republiky.

V roce 2008 bylo na podporu LH čerpáno ze státního rozpočtu – kapitoly Ministerstvo zemědělství ČR - celkem 416 mil. Kč, přičemž na mandatorní výdaje (částecná úhrada nákladů na výsadbu MZD, úhrada nákladů na zpracování lesních hospodářských osnov, úhrada nákladů na hrazení a meliorace bystřin v lesích, úhrada nákladů na činnost odborného lesního hospodáře) bylo čerpáno 249 mil. Kč, na Služby vlastníkům lesů (letecká hasičská služba, letecké hnojení a vápnění, rekognoskace kůrovců, lesní ochranná služba, vzdělávání vlastníků lesů atp.) bylo čerpáno 97 mil. Kč a na finanční příspěvky na hospodaření v lesích (vybrané činnosti mysliveckého hospodaření, lesní hospodářské plány, ostatní hospodaření v lesích) bylo čerpáno 70 mil. Kč. Pro rok 2009 hospodaří sekce lesního hospodářství s rozpočtem 429 mil. Kč, který byl po provedených rozpočtových opatřeních spojených s hledáním úspor vzhledem k finanční a ekonomické krizi snižen na 402 mil. Kč.

V souvislosti s řešením dopadů finanční krize na sektor LH byl Evropskou komisí přijat nový legislativní prvek - Dočasný rámec Společenství pro opatření státní podpory zlepšující přístup k financování za současné finanční a hospodářské krize (2009/C 83/01). Opatření, notifikovaná na jeho základě rámcově za celou ČR Úřadem pro ochranu hospodářské soutěže, prošla schvalovacím procesem EK. Jedná se o programy PGRLF, a.s. a dále opatření, umožňující na přechodné období poskytovat podnikům podporu až do výše 500 000 Eur během tří let (2008 – 2010), včetně podpor poskytovaných v režimu *de minimis*.

V praxi toto znamená, že v návaznosti na schválení Českého přechodného rámce (rozhodnutí Komise N 236/2009 ze dne 7. 5. 2009), který vychází z výše uvedeného Dočasného rámce, a který zahrnuje i podpory poskytované prostřednictvím Programu rozvoje venkova, je u opatření administrovaných v režimu *de minimis* (mj. opatření I.1.2 Investice do lesů) zvýšena maximální částka dotace na 500 000 EUR za období 1. 1. 2008 – 31. 12. 2010.

V současné době byly schváleny dva nové dotační programy Podpůrného a garančního rolnického a lesnického fondu, a.s. (PGRLF) týkající se lesního hospodářství/školkařství. Jedná se o program Provoz – snížení úrokového zatížení v případě úvěru a zajištění úvěru a program poskytování finanční podpory pojištění produkce škošek s produkcí sadebního materiálu lesních dřevin. V případě programu Provoz mohou podnikatelé zabývající se hospodařením v lese podat žádost o podporu ve formě finančních prostředků určených pro snížení úrokového zatížení v případě provozních úvěrů, které jsou poskytovány komerčními subjekty na nákup vymezených vstupů a/nebo zajištění těchto úvěrů. U

programu na podporu pojištění produkce školek může žadatel, který je podnikatelem v zemědělské výrobě, je malým či středním podnikem (méně než 250 zaměstnanců s obratem menším než 50 mil. EUR) a který sjednal smluvní pojištění sadebního materiálu lesních dřevin pěstovaného ve školkách s produkcí sadebního materiálu lesních dřevin s vybranou pojišťovnou, zažádat o finanční podporu tohoto pojištění ve výši stanovené PGRLF, a.s. po ukončení příjmu žádostí v daném roce.

Ing. Jan Lojda

Ministerstvo zemědělství ČR
Odbor koncepcí a ekonomiky LH
Těšnov 17
117 05 Praha 1
telefon: 221 811 111

VÝVOJ KRIZE PILAŘSKÉHO PRŮMYSLU A V OKOLNÍCH STÁTECH A JEJÍ VLIV NA ČR

Petr PRAŽAN

K pochopení současného stavu pilařského průmyslu v okolních zemích, ale i v České republice, je třeba nejprve popsat vývoj cen a odbytu v "předkrizovém období". Po dlouhá desetiletí se odbyt a ceny pohybovaly po určité sinusoidě nahoru a dolů v řádově tří až šestiletých cyklech. K zásadní anomálii došlo v roce 2006, kdy jak odbyt během celého roku, tak i ceny zejména ve druhé polovině roku stouply o cca 20% i nad minulá období v době vysokých cen.

Jak odbyt, tak i ceny po této kulminaci na přelomu let 2006 a 2007 začaly prudce klesat. Zatímco odbyt v zahraničí klesal strmě v roce 2007, stagnoval v roce 2008 a opět prudce klesal v roce 2009 – obrázek č. 1.

Obrázek č.1

Dřevozpracující průmysl-indikátor odbytu v Rakousku (časopis Holzkurier)

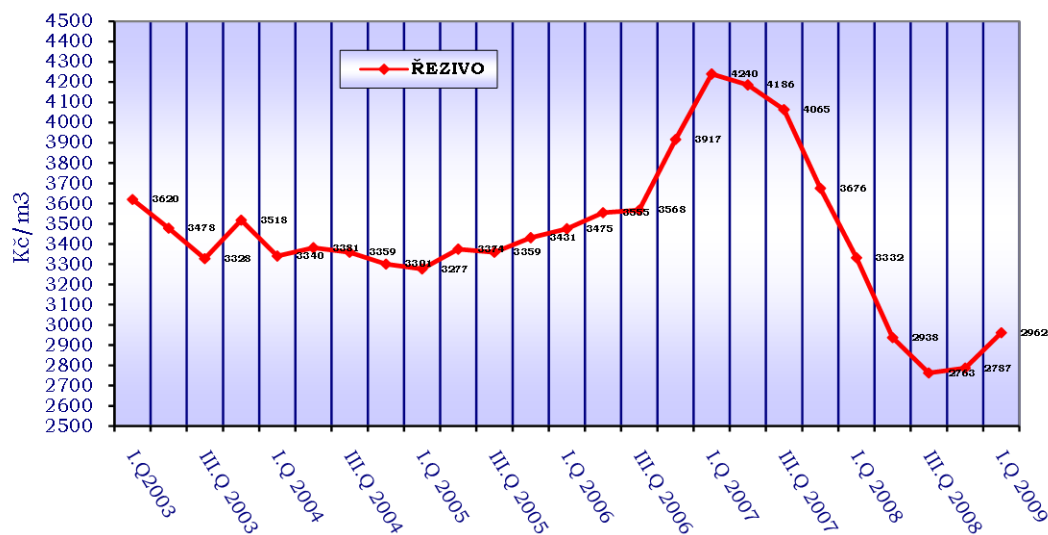
Duben 2006 = 100%



Vývoj cen řeziva v Kč (obr. č.2) klesal po obě dvě období, neboť v roce 2008 byly ceny ještě dále ovlivněny dalším razantním posílením kurzu koruny vůči ostatním měnám.

Nárůst cen v 1.Q. 2009 byl způsoben pouze prudkým oslabením české koruny, v € dále pokračoval pokles cen.

Obrázek č. 2



Prodejní cena řeziva v Kč FCO pila – ČR .

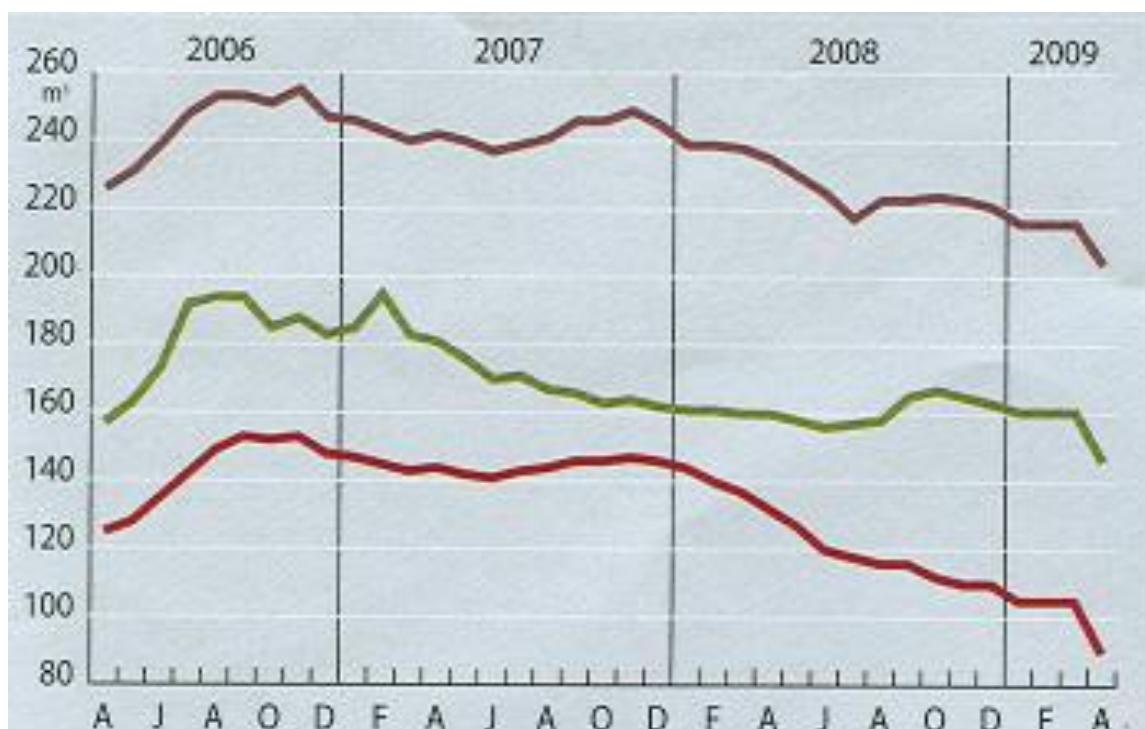
Z uvedených faktů vyplývá, že počátek krizového období v tomto odvětví započal více než rok před hospodářskou krizí, takto označovanou médii a z vývoje od roku 2003 je patrné, že ceny v roce 2009 jsou za posledních minimálně 10 let na rekordně nízkých úrovních.

Vývoj cen v EUR jednotlivých druhů řeziva v okolních zemích lze sledovat na následujícím grafu

Obrázek č. 3, ze kterého je patrné, že u kvalitních středových sortimentů klesaly ceny méně než u bočního řeziva, kde cena za posledního 2,5 roku klesla takřka na polovinu.

Obrázek č. 3

Vývoj cen řeziva v €/m³, minimální odběr - kamion



Poznámka:

horní hnědá křivka – hoblerky FCO hranice Itálie, kvalita I/IV, 22 mm, š=12,15 cm, 4 m délka

střední zelená křivka – řezivo na lepené nosníky, Německo EXW, čerstvé

spodní červená křivka – boční řezivo, FCO italské hranice tl. 17-21 mm, š. 95-115 mm

Z grafu je též viditelné, že celkový odbyt nemusí vždy korespondovat s jednotlivými řezivovými sortimenty, s odbytovým indikátorem však plně koresponduje.

Co se týče cen výrobků z řeziva, tyto klesaly po celý rok 2007 a stagnovaly v roce 2008. Od začátku roku 2009 však sledujeme další pokles, zejména v prvních měsících roku. Podobný vývoj lze sledovat i u konstrukčního lepeného dřeva a dalších podobných výrobků.

Obrázek č. 4

Vývoj cen u lepeného lamelového dřeva v Německu a Itálii

Ceny lamelových nosníků BSH v €/m³, menší množství dodáno odběrateli, resp. FCO severní Itálie



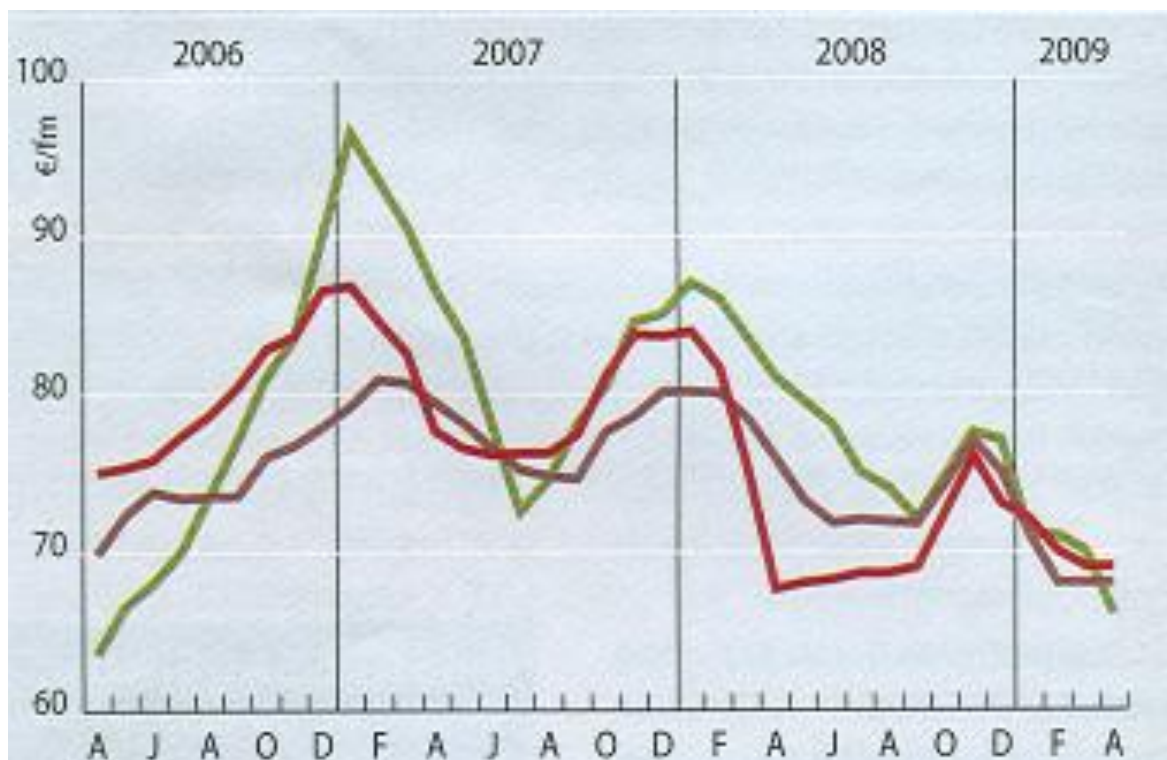
*Poznámka: horní zelená křivka : Německo,
spodní červená křivka: Itálie*

Když budeme sledovat ceny kulatiny, které by měly korespondovat alespoň v základních rysech s cenami řeziva, můžeme konstatovat, že tomu tak bohužel není. Jedním z důvodů je to, že se ceny suroviny téměř všechny mění, až s určitým zpožděním za cenami řeziva. Dále pak do cen výrazně zasahují větrné kalamity a doba jejich zpracování v jednotlivých zemích.

Z grafu cen kulatiny (obrázek č.5) je patrné, že ceny kulatiny spíše kopírují roční období. Klesají na jaře a v létě a rostou na podzim a v zimě.

Obrázek č.5

Vývoj cen pilařské kulatiny kulatiny SM/JD v €/m³, FCO lesní cesta

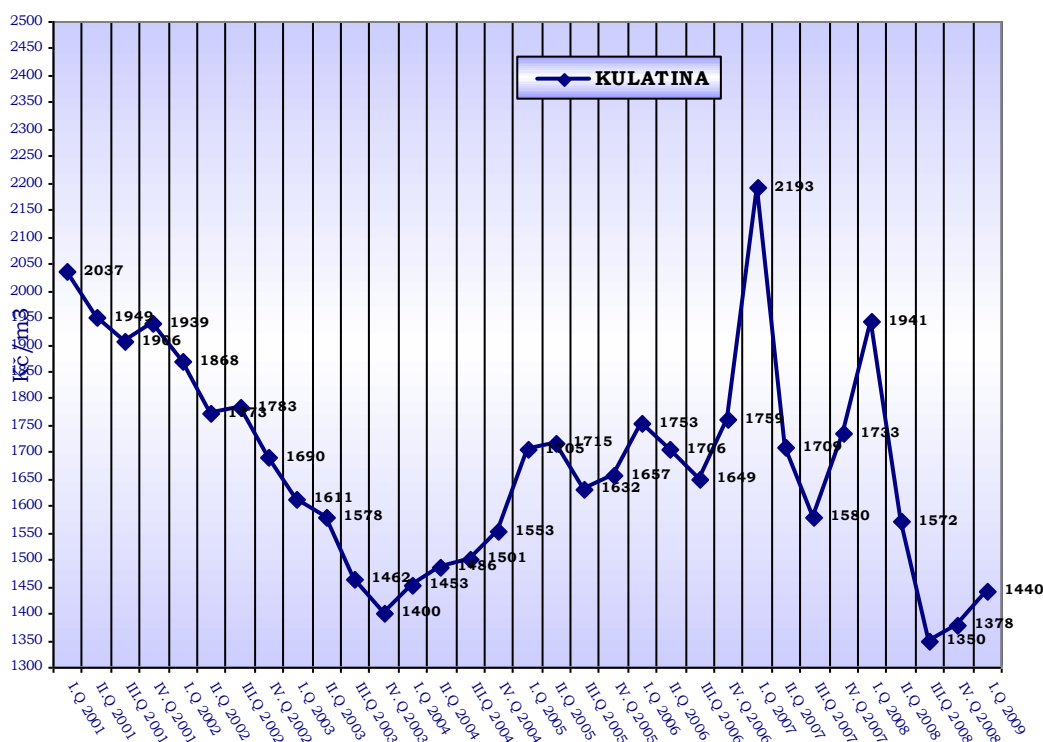


Poznámka: horní červená křivka – Rakousko, kvalita B 2b;
 střední hnědá křivka- Bavorsko, kvalita B/C
 spodní zelená křivka – Bádensko-Würtenbersko, kvalita B, L 2b

Vývoj cen pilařské kulatiny v ČR se logicky odvíjí od cen v okolních zemích, ale vzhledem ke značným změnám v kurzu CZK vůči EUR je vývoj cen trochu jiný, než v okolních zemích (obr.č.6).

Obrázek č. 6

Nákupní cena kulatiny FCO pila - ČR



Celý tento vývoj cen, zejména řeziva a výrobků ze dřeva, logicky zásadně ovlivňuje i ekonomiku pilařského průmyslu v ČR. Zatímco rok 2007, kdy ceny suroviny klesaly rychleji než ceny řeziva, byl pro ekonomiku pořezu příznivý. Pravý opak nastal koncem roku a na začátku dalšího, kdy řezivo stále dál klesalo, ale surovina byla na přelomu roku stále dražší. Velmi ekonomicky svízelnou situaci vyřešilo až jarní prudké snížení cen suroviny, které zastavilo vysoké ztráty, které byly tímto nepříznivým poměrem způsobeny. Ztráty vzniklé podnikům v I.Q.2008 se už většině firem do konce roku nepodařilo eliminovat.

Prudké oslabení koruny vůči ostatním měnám v počátku roku 2009 způsobilo, že i přes mírně se zvyšující cenu kulatiny vlivem její vyšší kvality v zimě 08/09, ekonomické výsledky nebyly výrazně v červených číslech. Situace se změnila skokovým zvýšením cen kulatiny ve II.Q.2009 za současného posilování koruny, které přivodilo v naprosté většině pilařských firem další ztráty.

V zahraničí byl ekonomický vývoj podobný jako v ČR, je však nutné ho oprostít od kurzových vlivů v ČR.

Stav ekonomiky u německých a rakouských pil koncem dubna 2009

Obrázek č. 7

Teoretická úvaha zisků a ztrát rakouských a německých pil, podle stavu v dubnu 2009 – hrubá kalkulace			
	Velkopily v Rakousku	Malé a střední pily v Rakousku	Malé a střední pily v Německu Pořez.náklady bez suš.
Cena kulatiny v €/m3 kulatiny na pile, /SM/JE B 2b na lesní cestě, 68 €/m3 kulatiny /	-80	-80	-71
Náklady na pořez v €/m3 kulatiny,/5€ kulatiny připočteno na slabé vytižení kapacity/	-30	-38	-41
Výnos z vedlejších produktů pil, /přepočten na €/m3 kulatiny/	16	14	17,5
Celkové náklady v €/m3 kulatiny	-94	-104	-94,5
Náklady na m3 kulatiny přepočítané na m3 řeziva /předpoklad:výtěž na velkopilách - 0,57m3 řeziva/m3 kulatiny za použití štěpkovací a profilovací technologie/ na malých a středních pilách, výtěž 0,63 řeziva/m3 kulatiny	-164,9	-165,1	-150,0
Průměrný výnos netto na pile v €/m3 řeziva	145,0	155,0	134,0
Zisk/ztráta v €/m3 řeziva	-19,9	-10,1	-16,0

Z této kalkulace je patrné, že jak velkopily, tak i malé a střední podniky mají nejen značný problém s odbytem, ale zároveň i ziskovostí jednotlivých výrobků.

Odhadnout další vývoj jak v ČR, tak i v zahraničí je velmi nesnadné, ale vše ukazuje na to, že nejen v ČR, ale i v zahraničí budou podniky nadále bojovat se ztrátami ve svých podmínkách a pilařský sektor nebude výjimkou mezi ostatními obory, kterými zmítá celosvětová krize.

Ing. Petr Pražan

Dřevozávod Pražan s.r.o.
Terezy Novákové 315
572 02 Polička
tel. 461 722 173
e-mail@drevozavod-prazan.cz

EKONOMICKÉ ZHODNOCENÍ VARIANT A STRATEGIÍ MANAGEMENTU ZVLÁŠTĚ CHRÁNĚNÝCH ÚZEMÍ

ECONOMIC EVALUATION OF OPTIONS AND STRATEGIES OF MANAGEMENT OF SPECIALLY PROTECTED AREAS

Jan SEBERA

Abstrakt: Stěžejní význam tržeb za dříví se promítá do stanovení základních cílů managementu lesních majetků. Střet ekonomických zájmů vlastníka lesa se zvýšeným zájmem ochrany přírody v ČR vede ke snaze zúčastněných stran nejen uplatňovat přírodě blízké způsoby péče tak, aby byly naplněny celospolečenské zájmy, ale zároveň nedošlo k nežádoucím externalitám vzhledem k omezení vlastníka lesního majetku. Příspěvek informuje o problematice absence započítání těžebních a dopravních nákladů vzhledem k poskytování finančních náhrad za újmu vzniklou omezením lesního hospodářství. Skutečnost, že zhoršující se podmínky stanoviště přinášejí často podstatně vyšší náklady by v rámci kvantifikace finančních náhrad za újmu vzniklou omezením lesního hospodářství neměla být opomíjena.

Klíčová slova: ochrana přírody, management lesních majetků, omezení vlastníka, těžební a dopravní náklady.

Abstract: The central importance of timber sales are affected by the determination of the fundamental objectives of management of forest estates. Conflict of economic interests of forest owners with an increased interest in conservation in the CR leads to efforts of interested parties to apply not only to near-natural methods of care in order to meet societal interests, but also avoid undesirable externalities due to the reduction of forest owner's property. Contribution of information on the issue of counting the absence of logging and transportation costs due to the provision of financial compensation for damage resulting from the restrictions of forestry. The fact that the deteriorating conditions of the often bring much higher costs to the quantification of financial compensation for damage resulting from the restrictions of forestry should not be ignored.

Keywords: environmental conservation and management of forest assets, limiting the owner, logging and transport costs.

Úvod

Jako stěžejní princip fungování lesního hospodářství lze označit jeho samofinancování tržbami za dříví, ostatní produkty a služby. V současné době je zásadním prvkem tržeb podíl tržeb za dříví. Posilující význam tržeb lze vidět i

v historické souvislosti – zatímco po II. světové válce představoval na dnešním území ČR podíl tržeb za dříví pouze cca 60 % ze všech tržeb, nyní představují tržby za dříví cca 85 % ze všech tržeb, a lokálně i více než 90 %. Při faktickém omezení vlastníka lesa je pak nezbytností spravedlivá náhrada újmy a v rámci podpory mimoprodukčních funkcí lesa správné nastavení dotačních titulů.

Stanovení cíle ochrany je zásadním rozhodnutím pro uplatňovaný management. Formulace cíle ochrany musí být konkrétní a zdůvodnitelná. Jako výchozí charakteristiky lze uvažovat kritéria hodnocení přírodě blízkého lesa. Diferenciace přírodě blízké péče o lesní ekosystémy vychází zejména ze stanovištních podmínek a skladby porostů. Přírodě blízký management využívá v co nejvyšší míře spontánních procesů a podle jejich stavu zvažuje zásahy do biologických procesů.

Diferencovaná intenzita hospodaření vychází jak z hodnoty potenciální produkce, tak z ekologických funkcí lesa.

V rámci snahy o objektivizaci pohledu na problematiku poskytování finančních náhrad za újmu vzniklou omezením lesního hospodářství v rámci vyhlášky č. 335/2006 Sb. nelze pominout skutečnost, že vyhláška neuvažuje, obdobně jako v oceňování lesa cenou zjištěnou dle platné oceňovací vyhlášky či v metodice způsobu výpočtu výše újmy nebo škody způsobené na lesích dle vyhlášky č. 55/1999 Sb., započítání těžebních a dopravních nákladů. Tyto náklady přitom v závislosti především na charakteru konkrétního stanoviště mohou významně ovlivnit výsledný výnos.

Je tedy zjevné, že výpočet by měl respektovat vlivy polohy, charakteru a exponovanosti stanoviště na přímé těžební a dopravní náklady. K vyjádření vztahu těžebních a dopravních nákladů a stanovištních poměrů se jako vhodná aplikace jeví vazba na soubory lesních typů.

Terénní klasifikace a jejich vztah k hospodářským souborům

Aplikace terénní klasifikace má v lesnictví již dlouholetou tradici. Stěžejním posláním klasifikačních systémů je za pomoci kvantifikace vybraných faktorů charakterizovat terén z hlediska jeho přístupnosti pro mechanizační prostředky. Modelací terénních skupin z terénních typů podobných vlastností lze pak terénní klasifikaci využívat pro simulaci výrobně-technických podmínek konkrétních území. Z charakteristiky vlastností terénních skupin pak vychází technologická typizace jako systém, přiřazující každé terénní skupině vhodný mechanizační prostředek či skupinu prostředků.

Klasifikace terénu je v ČR používána od 60. let 20. století, na předchozí práce navázal s podrobnější devítistupňovou terénní klasifikací Lesprojekt – tato klasifikace byla použita při zařizovatelských pracích v letech 1970 – 1979. Z této klasifikace pak vychází od roku 1980 Lesprojektem (Ústavem pro hospodářskou úpravu lesů) nejrozšířeněji používaná patnáctistupňová terénní klasifikace, sdružující terénní typy na základě jejich technologické příbuznosti do pěti terénních skupin (A, B, C, D, E). Terénní klasifikace Lesprojektu však za současného stavu poznání již není vyhovující. Za zásadní nedostatek terénní klasifikace Lesprojektu je však možno pokládat její základní

filozofii, která je postavena na posouzení možnosti průjezdu terénem z hlediska technických možností uvažovaného mechanizačního prostředku a neuvažuje, jaké škody na lesním prostředí při tom mohou nastat.

Z popisu v textové části současně platného lesního hospodářského plánu (LHP) ŠLP ML Křtiny vyplývá, že při vyhotovení LPH pro minulé decennium byla experimentálně provedena nová klasifikace terénu dle autorů Macků – Simanov – Popelka, která byla během terénních prací na novém LHP upřesněna a následně digitálně zpracována. V tomto pojetí je pak sledovaný terénní typ syntetickou jednotkou čerpající z analytického šetření typologických jednotek, erozně uzavřených celků, vodního režimu půd a technologických vlastností disponibilních těžebně dopravních technologií.

Definičně je v LHP terénní typ určen kombinací sklonu svahu, únosnosti terénu a velikosti terénních nerovností až překážek, vylučujících pohyb mechanizačního prostředku terénem. Mezní hodnoty sklonu svahu zahrnují kritický sklon jako údaj udávající míru rizika poškození lesní půdy těžebně dopravní erozí, ekologicky únosnou dostupnost druhů soudobé lesní kolové techniky, stavebně projekční limit možností technologického připojení okolních porostů primární dopravou ke komunikaci (50 % sklonu svahu) a sklony terénu, ve kterých prudce narůstá rizikovitost, pracnost a nákladovost manuálně a motomanuálně prováděných prací (sklony nad 70 %).

V návaznosti na terénní klasifikaci je následně odvozena modelová technologická typizace, kde jsou vylišeny jednotlivé technologické typy – U – univerzální kolový traktor se standardním lesnickým vybavením (UKT), S – (speciální) lesnický kolový traktor se standardním vybavením (SLKT – LKT), K – kůň, L – lanová dopravní zařízení, F – UKT typu Horal (se širším rozchodem kol, širšími pneumatikami, jiným rozložením zatížení náprav oproti UKT Standard, tj. větší příčná stabilita, nižší měrný tlak ve stopě, příznivá zatížitelnost nákladem a příznivější jízdní vlastnosti na podélném sklonu terénu), LKT s nízkotlakými (flotačními) pneumatikami, E – erozní ohrožení (přípustné prostředky F, K, L a jejich kombinace).

Zařazení jednotlivých technologických typů je zřejmé z následujícího tabulkového přehledu:

Terénní a technologická typizace

sklon svahu %	podloží				
	únosné			neúnosné	překážky
	trvale	podmíněně			
	nerovnosti terénu				
	≤ 0,3 m	0,3 ≤ 0,5 m	≤ 0,3 m		
≤ 10	11	12	13 F₁	15 L₁	16
11–20	U	S	23	25	26
	21	22	29 E₁		L₂
21–33	31 F₂	32	33 F₁	35 L₁	36
	39 E₁				
34 – 50	41	42 K	43	45 L₃	46

	49
51 – 70	59 E ₂
≥ 71	69

Takto pojatá terénní klasifikace je pak, mimo aspekt uplatňování ekologicky únosných výrobních technologií těžební i pěstební činnosti, i vhodnou pomůckou k posuzování ekonomické náročnosti hospodářských opatření na základě objektivnějšího posouzení výrobních podmínek. Je přitom zřejmé, že přímé náklady se zvyšují s růstem obtížnosti dané vlivem neúnosnosti podloží a překážek a rovněž se stoupajícím vlivem sklonu na stanovišti. V rámci soustředování dříví se výrazněji projevuje vliv terénního typu a cílového hospodářství. Rozdíly charakteristické pro cílové dřeviny (dřevina, hmotnatost, přibližovací vzdálenost P – OM, použitá technologie atd.) pak mají značné dopady na přímé náklady.

Strukturovaný soubor lesního typu – TTSLT

Pro potřeby zkvalitnění podkladů lesnické typologie je v rámci ÚHÚL zaváděn SLT doplněný o bližší charakteristiku ekotopu na úrovni terénního typu. Terénní typ (TT) je spolu se SLT významným faktorem pro stanovení limitujících technologií v pěstební a těžebně-dopravní činnosti. Syntézou terénního typu a příslušného souboru lesního typu vzniká kvalitativně nová jednotka – terénně typizovaný soubor lesního typu – TTSLT. TTSLT má sloužit jako základní mapovací jednotka lesnické typologie do parcel KN a rovněž být stěžejním podkladem pro oceňování lesů.

Algoritmus označení terénně typizovaného souboru lesních typů (TTSLT) je následující:

Soubor lesních typů	Terénní typ	TTSLT
5S	21	5S21*

*Svěží jedlová bučina se sklonem svahu 11–20 % s nerovnostmi do 0,3 m a jejich rozestupem do 5 m

Terénní typ (TT), určený kombinací sklonu svahu, únosnosti terénu a velikosti terénních nerovností až překážek, vylučujících pohyb mechanizačního prostředku terénem, je spolu se SLT stěžejním faktorem pro stanovení limitujících technologií v pěstební a těžebně-dopravní činnosti.

V návaznosti na terénní klasifikaci je tak následně odvozena modelová technologická typizace, indexově specifikující výši těžebních a dopravních nákladů ve zvláště chráněných územích. Navazujícím souhrnně hodnotícím ukazatelem je návaznost terénně typizovaných souborů lesních typů a limitujících technologií na hospodářské soubory, který synteticky určuje ekonomické dopady na zkoumaném území

Lesní typy jsou pojaty jako základní jednotky diferenciacie růstových podmínek lesa. Je však zřejmé, že v oceňování lesa používaná upravená potenciální renta uvažuje pouze produkční kvalitu stanoviště a neuvažuje s významným faktorem dopravních a těžebních nákladů.

Přitom charakteristiky lesních typů vystihují jak produkční možnosti stanoviště, tak i technologické podmínky s vazbou na hospodaření. Pro další zpřesnění lze doporučit

zavádění terénně typizovaného souboru lesního typu – TTSLT založeného na syntéze terénního typu a příslušného souboru lesního typu.

Základní jednotkou pro výpočet přímých nákladů těžební činnosti pak budou agregované jednotky SLT, uskupené do strukturovaných hospodářských souborů.

Vazba souborů lesních typů, terénních typů a ekonomické souvislosti

V lesích ve zvláště chráněných území jsou legislativně omezeny těžební činnosti. Jde zejména o časové omezení těžby, ale převážně o zákaz hospodařit způsobem vyžadujícím intenzivní technologie (podle zákona o ochraně přírody a krajiny je nutné při hospodaření v lesích ve zvláště chráněných územích využívat k přírodě šetrné a ekologické technologie pro těžbu a soustřeďování dříví).

Pro porovnání nákladovosti jednotlivých těžebních technologií byly použity výkonové normy a normativy. Zájmovým územím pro aplikaci výkonových norem a normativů byl ŠLP ML Křtiny.

Výkonové normy a normativy jsou uvažovány pro těžební činnosti těžba dříví, soustřeďování dříví traktorem, soustřeďování dříví koňským potahem, soustřeďování dříví lanovkami, kombinované soustřeďování dříví koňským potahem + traktor a kombinované soustřeďování dříví lanovkou + traktor. Pro sestavení programu byly použity výkonové normy a normativy úpravy využívané ŠLP ML Křtiny, Normy práce v lesnictví Střední lesnické školy Hranice a konzultace s praxí.

Na území ŠLP bylo vylíšeno 48 souborů lesních typů, které byly zařazeny do hospodářských souborů.

Zastoupení hospodářských souborů na ŠLP Křtiny (bez uvažované kategorizace lesa)

HS	SLT	Plocha	%
01	1J, 1X, 1Z, 2X, 2Z, 3J, 3X, 3Z, 4X	465,4717	4,68
19	2L, 3U	3,6389	0,04
21	1A, 1C, 2A, 2C, 2N	325,284	3,27
23	1K, 2K, 2S	1020,9497	10,28
25	1B, 1H, 2B, 2D, 2H	1366,0148	13,75
29	3L	32,5798	0,33
31	3C	15,3958	0,15
35	3W, 4W	679,4759	6,84
41	3A, 3F, 3N, 4A	933,3442	9,39
43	3I, 3K, 4K	177,4197	1,79
45	3B, 3D, 3H, 3S, 4B, 4D, 4H, 4S	4833,7426	48,65
47	3V, 4O, 4V	55,838	0,56
59	4G, 5G	10,3446	0,1

Zdroj: LHP ŠLP ML Křtiny

V rámci vyjádření nákladovosti jednotlivých těžebních technologií ve vazbě na terénní typy a soubory lesních typů lze pak vyjádřit charakteristiky terénně typizovaných souborů lesních typů na ŠLP ML Křtiny a jejich nákladovou indexaci při uvažování nákladnějších technologií v rámci ochrany přírody.

Charakteristiky vybraných, plošně nejvíce zastoupených SLT v jednotlivých TT, terénně typizovaných souborů lesních typů na ŠLP ML Křtiny a jejich nákladová indexace

SLT	TT	TTSLT	Výměra (ha)	Výměra (%)	Index* (%)	Charakteristika
3B	11	3B11	412,3675	10,92	2,71	Bohatá dubová bučina se sklonem svahu do 10 %, trvale únosným podložím, rovné terény nebo s nerovnostmi do 0,3 m při rozestupu menším než 5 m
3W	12	3W12	157,4511	4,17	2,62	Bohatá (vápencová) dubová bučina se sklonem svahu do 10 %, trvale únosným podložím, s nerovnostmi do 0,5 m při rozestupu do 5 m
3H	13	3H13	85,7165	2,27	2,67	Hlinitá dubová bučina se sklonem svahu do 10 %, podmíněně únosným podložím, s nerovnostmi do 0,3 m při rozestupu do 5 m
3L	15	3L15	8,8489	0,23	2,55	Jasanová olšina se sklonem svahu do 10 %, s neúnosným podložím
2X	16	2X16	16,2658	0,43	2,47	Dřínová buková doubrava se sklonem svahu do 10 %, s nerovnostmi nad 0,5 m užšími než trojnásobek jejich hloubky při rozestupu do 5 m
3B	21	3B21	458,0948	12,13	2,54	Bohatá dubová bučina se sklonem svahu 11 - 20 %, trvale únosným podložím, rovné terény nebo s nerovnostmi do 0,3 m při rozestupu menším než 5 m
3A	22	3A22	115,4804	3,06	2,45	Lipodubová bučina se sklonem svahu 11 - 21 %, trvale únosným podložím, s nerovnostmi do 0,5 m při rozestupu do 5 m
2H	23	2H23	73,3435	1,94	2,50	Hlinitá buková doubrava se sklonem svahu 11 - 20 %, podmíněně únosným podložím, s nerovnostmi do 0,3 m při rozestupu do 5 m
4D	25	4D25	9,234	0,24	2,39	Obohacená bučina se sklonem svahu 11 - 20 %, s neúnosným podložím
3D	26	3D26	11,4343	0,30	2,32	Obohacená dubová bučina se sklonem svahu 11 - 20 %, s nerovnostmi do 0,5 m a užšími než trojnásobek jejich hloubky při rozestupu do 5 m
4D	29	4D29	25,5767	0,68	2,50	Obohacená bučina se sklonem svahu 11 - 20 %, podmíněně únosným až neúnosným podložím, s nerovnostmi do 0,3 m s rozstupem do 5 m
3B	31	3B31	297,5338	7,88	2,44	Bohatá dubová bučina se sklonem svahu 21 - 33 %, trvale únosným podložím, rovné terény nebo s nerovnostmi do 0,3 m při rozestupu menším než 5 m
3A	32	3A32	87,9426	2,33	2,36	Lipodubová bučina se sklonem svahu 21 - 33 %, trvale únosným podložím, s nerovnostmi do 0,5 m při rozestupu do 5 m
2H	33	2H33	30,7855	0,82	2,40	Hlinitá buková doubrava se sklonem svahu 21 - 33 %, podmíněně únosným podložím, s nerovnostmi do 0,3 m při rozestupu do 5 m
3J	35	3J35	1,6351	0,04	2,31	Lipová javořina se sklonem svahu 21 - 33 %, s neúnosným podložím
3W	36	3W36	12,1975	0,32	2,24	Bohatá (vápencová) dubová bučina se sklonem svahu 21 - 33 %, s nerovnostmi do 0,5 m a užšími než trojnásobek jejich hloubky při rozestupu do 5 m
4D	39	4D39	34,5739	0,92	2,40	Obohacená bučina se sklonem svahu 21 - 33 %, s únosností podloží a nerovnostmi různými, včetně překážek
4S	41	4S41	146,7879	3,89	2,28	Svěží bučina se sklonem svahu 34 - 50 %, trvale únosným podložím, rovné terény nebo s nerovnostmi do 0,3 m při rozestupu menším než 5 m

3A	42	3A42	76,4305	2,02	2,22	Lípodubová bučina se sklonem svahu 34 - 50 %, rovné terény nebo s nerovnostmi do 0,5 m při rozestupu do 5m
3D	43	3D43	9,2337	0,24	2,25	Obohacená dubová bučina se sklonem svahu 34 - 50 %, podmíněně únosným podložím, s nerovnostmi do 0,3 m při rozestupu do 5 m
3D	45	3D45	0,7634	0,02	2,17	Obohacená dubová bučina se sklonem svahu 34 - 50 %, s neúnosným podložím
3J	46	3J46	4,7827	0,13	2,12	Lipová javořina se sklonem svahu 34 - 50 %, s nerovnostmi nad 0,5 m a užšími než trojnásobek jejich hloubky při rozestupu do 5 m
4A	49	4A49	27,6682	0,73	2,25	Lipová bučina se sklonem svahu 34 - 50 %, s únosností podloží a nerovnostmi různými
*index udává maximální navýšení nákladovosti v jednotlivých TT při uvažování základny soustředování traktorem(1,0) vzhledem k finančně nejvíce náročné technologii – těžba (0,80-0,89 m ³), soust. kombinované K+L+T (0,50-0,69 m ³)						

Závěr

Z provedené vybrané indexace nákladovosti je zřejmé, jak terénní typ a použitá technologie výrazně ovlivňuje náklady. Při použití finančně náročnější technologie stoupá navýšení nákladovosti v jednotlivých terénních typech 2,12 až 2,71 krát.

V rámci zpřesnění ekonomických a ekologických požadavků vzhledem těžebně-dopravním podmínkám je možno navrhnout zavedení terénně typizovaných souborů lesních typů do rámcových směrnic hospodaření. Především lze uvažovat se specifikací terénně typizovaných souborů lesních typů, a to především těch, které jsou nejvíce zastoupeny v daném hospodářském souboru. Tato specifikace pak, vyjádřená modelově pomocí výkonových norem, lépe zohlední skutečné náklady vzhledem k těžebně-dopravním podmínkám.

Použitá literatura

Neruda, J., Šimanov, V.: Technika a technologie v lesnictví. MZLU v Brně, Brno, 2006. 1. vyd. s. 324. ISBN 80-7157-988-2.
LHP ŠLP ML Křtiny (Lesprojekt Brno, a.s.)

Příspěvek je součástí prací na výzkumném záměru MSM 6215648902 – 4/7/1.

Ing. Jan Sebera, Ph.D.

Ústav lesnické a dřevařské ekonomiky a politiky
Lesnická a dřevařská fakulta
Mendlova zemědělská a lesnická univerzita v Brně
Zemědělská 3, 613 00 Brno, Česká republika
E-mail: sebera@mendelu.cz
tel.:+420 545 134 077

VLIV A VÝZNAM SYSTÉMŮ CERTIFIKACE LESŮ NA OBCHOD S ENERGETICKOU ŠTĚPKOU

THE EFFECT AND SIGNIFICANCE OF FOREST CERTIFICATION ON TRADING FUEL CHIPS

Dalibor ŠAFAŘÍK

Abstrakt: Využívání obnovitelných zdrojů pro výrobu energií je stále velmi diskutovaným tématem. Klíčovou rolí dle dosavadních výsledků mnoha studií hraje dendromasa – lesní štěpka. Spolu s intenzivním využíváním lesů sílí i tlak mnoha nevládních a neziskových organizací na ovlivňování hospodaření v lesích prostřednictvím systémů certifikace lesů.

Předkládaný článek je součástí studie, která je jednou z dílčích kapitol mé disertační práce „SOUČASNOST A PERSPEKTIVY TRHU ENERGETICKÝCH ŠTĚPEK V ČESKÉ REPUBLICE A MOŽNOSTI DALŠÍHO ODBYTU DO ZEMÍ EVROPSKÉ UNIE“. Cílem této studie je snaha odpovědět na otázky, zda mají systémy certifikace lesů PEFC (Programme for the Endorsement of Forest Certification Schemes) a FSC (Forest Stewardship Council) a navazující systémy ověřování spotřebitelského řetězce C-o-C (Chain of Custody) významný vliv na realizaci obchodu energetickou štěpkou. Závěry mohou být rovněž námětem k úvaze pro subjekty vyrábějící a obchodující štěpkou, zda do svých systémů řízení implementovat certifikaci výroby a obchodu této komodity.

Klíčová slova: obnovitelné zdroje energie, dendromasa, certifikace lesů, PEFC, FSC, spotřebitelský řetězec lesních produktů

Abstract: Exploitation of renewable resources for the generation of energies is still a much discussed topic. The hitherto results of numerous studies indicate that the key role is played by dendromass – forest chips. Together with the intensive exploitation of forests, a pressure is increasing from many non-governmental and non-profit organizations on influencing forest management through forest certification systems.

The submitted article is included in a study, which is one of sub-chapters of my dissertation titled OUR TIME AND MARKET PROSPECTS FOR FUEL CHIPS IN THE CZECH REPUBLIC AND POSSIBILITIES OF THEIR FURTHER SALES IN COUNTRIES OF THE EUROPEAN UNION. The objective of this study is to find out whether the PEFC (Programme for the Endorsement of Forest Certification Schemes) and FSC (Forest Stewardship Council) forest certification systems and the related C-o-C (Chain of Custody) systems for the assessment of consumer chains assert a significant influence on trading fuel chips. Conclusions of the study may also be considered by

entities producing and trading fuel chips for possible implementation of the certification of production and trading with this commodity into their management systems.

Keywords: renewable energy sources, dendromass, forest certification, PEFC, FSC, consumer chain of forest products

Úvod

Potřeba energie pro život a neustálé uspokojování potřeb doprovází celou existenci lidstva, přičemž po tisíciletí právě biomasa a zejména dendromasa (dřevo) představovala jeden z hlavních zdrojů. Později, společně s technickým rozvojem, převzala její úlohu (zejména v industrializovaných zemích) fosilní paliva a jaderná energie. Negativně vnímaným doprovodným jevem spojeným s využíváním fosilních paliv jsou emise skleníkového plynu oxidu uhličitého (CO₂). Jeho zvyšující se koncentrace v atmosféře, navíc doprovázená emisemi dalších skleníkových plynů (metan, oxid dusný, freony), omezuje vyzařování zemského tepla do vesmíru a přispívá k tolik diskutovanému globálnímu oteplování.

Z těchto důvodů se intenzivně hledají další zdroje, které by částečně nahradili energii získávanou z fosilních paliv. Jedním z preferovaných zdrojů jsou obnovitelné zdroje energie (OZE). Za obnovitelné zdroje energie jsou všeobecně považovány větrná, sluneční a vodní energie, energie z biomasy, ze skládkového plynu a okolního prostředí. Jedním z důležitých obnovitelných zdrojů energie je biomasa, tj. biologicky rozložitelná část výrobků, odpadů a zbytků ze zemědělství, lesnictví a souvisejících průmyslových odvětví, dále zemědělské produkty cíleně pěstované pro energetické účely a také biologicky rozložitelná část průmyslového a komunálního odpadu. K historicky i současně nejčastěji používaným druhům biomasy patří dřevo, méněhodnotná dřevní surovina a dřevní odpad.

Se získáváním dřevní suroviny z lesů existují téměř od počátku 2. tisíciletí našeho letopočtu snahy o vymezení pravidel chování člověka v lese. Důvod těchto snah zdá se být jednoznačný, a to omezení práv při nakládání s lesním majetkem. Majetkem, jehož charakter je velmi nadčasový a jeho existence má hmatatelný vliv na život společnosti a celé planety. Pro zachování pozitivního vlivu je nezbytné ctít principy trvale udržitelného hospodaření v lesích. Někteří odborníci se domnívají, že certifikace lesů je jedním z nejúčinnějších tržních nástrojů určených na podporu principů trvale udržitelného hospodaření v lesích.

Materiál a metoda

Obchod energetickou štěpkou ovlivňuje celá řada aspektů, z nichž nejvýznamnější jsou dostupnost zdroje dřevní suroviny (dendromasy) pro výrobu štěpky, nabízený objem kontraktu a zejména kupní cena, kterou lze v tomto případě slovně konkretizovat jako cenu výkupní, jelikož zásadní objem obchodu této komodity v ČR je realizován společností ČEZ, a.s., která stojí společně s Energetickým regulačním úřadem v pozici cenotvůrce.

Využití biomasy z lesního hospodářství v současné době nejen že stagnuje, ale je možné konstatovat, že v České republice je i na ústupu. Rozbor situace odvětví biomasy z lesního hospodářství je složitější, jelikož z obecného pohledu sice výkupní ceny vykazují lepší výsledky, avšak zdá se, že skutečnému rozmachu odvětví lesní energetické biomasy brání především investiční rizika. Účinnost systémů je značně ovlivněna i jinými faktory, než je volba finančního nástroje: překážky v oblasti infrastruktury, velikost zařízení, optimalizace hospodaření v lesích a existence druhotných nástrojů, mezi které lze zahrnout také systémy certifikací lesů.

Certifikace lesů je proces, v rámci kterého nezávislá organizace vydává certifikát potvrzující, že hospodaření splňuje předem stanovená kritéria (standarty) trvale udržitelného hospodaření v lesích. Pakliže tomu tak je, má vlastník certifikovaného lesa právo používat pro dřevo ze svého lesa logo, které ho odliší od dřeva, pocházejícího z lesa, kde se zatím šetrně nehospodaří. Konečný spotřebitel (zákazník) potom má možnost vybrat si na trhu dřevěný výrobek s logem, které mu garantuje původ z šetrně obhospodařovaných lesů. Lesní certifikace je obdobou již dobře zavedené certifikace ekologického zemědělství a označování produktů ekologického zemědělství – bioproduktů.

V současnosti je podrobně rozpracována metodika certifikace lesů u obou, v České republice, používaných systémů certifikace: Český systém certifikace lesů (CFCS) a Systém lesní certifikace FSC. *Český systém certifikace lesů* (CFCS - Czech Forest Certification Scheme) je národní nezávislý systém platný na území České republiky. CFCS splňuje všechny mezinárodní požadavky pro certifikační systémy a v červnu 2001 byl uznán Radou PEFC (Pan European Forest Certification Council). *Systém lesní certifikace FSC* představuje důvěryhodný systém lesní certifikace s celosvětovou působností. Díky své transparentnosti, otevřenosti všem zájmovým skupinám a díky striktním sociálním a ekologickým standardům má FSC podporu největších environmentálních organizací, stejně jako velkých obchodních řetězců. Je založen na deseti celosvětově platných principech a kritériích FSC. Ty jsou poté dále upravovány pro podmínky jednotlivých států. FSC (Forest Stewardship Council) je nezávislá, nevládní, nezisková organizace. Za předem jasně stanovených podmínek zplnomocňuje národní iniciativy FSC a akredituje nezávislé certifikační firmy. Hlavním úkolem národních iniciativ je standardizace – tvorba národních standardů, které vychází z celosvětově platných principů a kritérií FSC. Certifikaci provádějí certifikační firmy. Hospodaření na jednotlivých lesních majetcích se certifikuje podle národních standardů (pro ČR jsou k dispozici České národní standardy FSC).

Na oba systémy certifikace lesů navazuje certifikace spotřebitelského řetězce lesních produktů (Chain of Custody – C-o-C), což je posudek od nezávislého, kvalifikovaného, akreditovaného a notifikovaného certifikačního orgánu, který informuje další zákazníky v řetězci o certifikovaném objemu suroviny ve výrobcích a poskytuje tak jistotu, takovéto produkty nebo produktové řady splňují kritéria normativního dokumentu a jsou propojeny s certifikovanými lesy.

Certifikace obecně je proces vyžadování shody s příslušnými standardy garantující všechny obvyklé atributy týkající se kvality produkce a dnes je běžnou součástí integrovaného managementu. Funkční a smysluplná certifikace produktů i systémů

managementu je účinným nástrojem podniku na cestě k prosperitě. Z pohledu integrovaného managementu je důležitý postoj zákazníka – spotřebitele, který vnímá certifikát jako značku. Z těchto úvah vychází metodika studie, jejímž jádrem je dotazníkový formulář.

Dotazníkový formulář byl sestaven shodně pro oba certifikační systémy PEFC a FSC. Ve vertikálním směru je dotazník rozdělen do tří skupin charakterizujících zaměření respondentů: 1. výrobce, 2. obchodník, 3. spotřebitel. Dále jsou v tomto směru formulovány 4 variantní odpovědi pro každou otázku: *ano, spíše ano, spíše ne, ne*. V horizontálním směru je dotazník rozdělen dle systému certifikace lesů na pole PEFC a pole FSC. V každém poli je 9 otázek shodných pro oba certifikační systémy a systémy ověřování spotřebitelského řetězce. Otázky jsou sestaveny od obecné identifikace přes marketingový význam až po oblast spadající do integrovaného managementu. Pro zjednodušení vyplnění jsou pro osoby, které v některé úrovni odpoví záporně zakomponovány vylučovací odpovědi.

Základním informačním zdrojem pro výběr respondentů je databáze subjektů zabývajících se produkcí biomasy pro energetické účely publikované na webových stránkách CZ BIOM – nevládní, neziskové profesní organizace, založené v roce 1994 s cílem podporovat rozvoj využívání biomasy jako obnovitelné suroviny, rozvoj fytoenergetiky, kompostárenství a využití bioplynu a ostatních biopaliv v České republice. Užším výběrem byla specifikována skupina 16 subjektů (z toho jeden zahraniční), prokazatelně se zabývajících výrobou, obchodováním, respektive spalováním lesní štěpky pro výrobu elektrické energie či tepla. Vybraným subjektům byl zaslán dotazník v elektronické podobě s prosbou o vyplnění, případně slovní komentář k předmětné problematice.

Tab. č. 1

poř.č.	Respondent	status	vráceno
1	ČEZ obnovitelné zdroje, s. r. o.	spotřebitel	ano
2	ŠLP Křtiny "Masarykův les"	producent	ano
3	Holomáč s. r. o.	producent	ano
4	Jiří Prágr	producent	ano
5	Wood&Paper, a.s.	obchodník	ano
6	Lesy města Brna, a.s.	producent	ano
7	Hradecká lesní a dřevařská společnost, a.s.	obchodník	ano
8	Teplárny Brno, a.s.	spotřebitel	ano
9	Plzeňská teplárenská, a.s.	spotřebitel	ne
10	DALKIA Krnov	spotřebitel	ne
11	TTS Eko Třebíč	spotřebitel	ne
12	LESS&FOREST s.r.o.	producent	ne
13	Kloboucká lesní, a.s.	producent	ne
14	Bystřická tepelná s.r.o.	spotřebitel	ne

15	obec Nová Cerekev	spotřebitel	ne
16	HOBRA Holzwarenproduktion Rakousko	producent obchodník	ano
návratnost:		9	56%

Z množiny oslovených respondentů je celkem 7 producentů, kteří ovšem současně se štěpkou obchodují, 2 obchodníci a 7 koncových spotřebitelů. Z devíti navrácených dotazníků jich bylo kompletně vyplněno 6 a 3 byly vráceny vyplněné částečně s komentářem. V množině navrácených dotazníků je celkem 5 producentů, 2 obchodníci a 2 koncoví spotřebitelé.

Z výše uvedených skutečností je zřejmé, že se převážně jedná o kvalitativní průzkum s primárním sběrem manažerských dat. K vyhodnocení získaných dat je použita kombinace metod obsahujících prvky preferenční analýzy s cílem zachytit postoje (názory) respondentů k dané problematice. Z dostupných metod je zvolena bodovací Likertova metoda.

Tab. č. 2 Bodovací klíč

ano	4
spíše ano	
spíše ne	-2
ne	-4

Pro kvantifikaci postojů jednotlivých subjektů (respondentů) je tabelárně sumarizována četnost odpovědí samostatně pro každý systém certifikace a následně je každé četnosti přidělena bodová hodnota dle bodovacího klíče.

Výsledky

Ve skupině producentů je pouze jeden subjekt držitelem certifikátu FSC a současně je jediným držitelem certifikátu FSC z celého spektra dotazovaných. Dva jsou držitelé certifikátu PEFC a tři nejsou certifikováni ani jedním ze systémů certifikace lesů. Držitelé certifikátů PEFC a FSC jsou současně držitelé navazujících certifikátů ověřování spotřebitelského řetězce lesních produktů C-o-C. Pouze pro jednoho z respondentů je systém PEFC jednoznačným důvěryhodným důkazem obhospodařování lesů trvale udržitelným způsobem. Držitel certifikátu FSC nepovažuje jednoznačně tento systém za důvěryhodný důkaz obhospodařování lesů přírodě blízkým způsobem. Ani pro jednoho z dotazovaných nepředstavuje certifikační systém PEFC významný marketingový nástroj v obchodu energetickou štěpkou. Tři respondenti jednoznačně odmítají preferenci PEFC před jinými certifikačními systémy v obchodu energetickou štěpkou a to jak z pohledu svého, tak i ze stran svých obchodních partnerů. Jeden z respondentů se k této otázce nevyjádřil jednoznačně. Zajímavé ovšem je, že u dvou držitelů certifikátu PEFC se tento stal trvalou součástí managementu společností a bude v těchto společnostech dále rozvíjen. Dva respondenti, kteří dosud certifikát PEFC nevlastní uvažují v budoucnu o jeho implementaci. Pro držitele certifikátu FSC jednoznačně nepředstavuje tento systém

významný marketingový nástroj pro obchod energetickou štěpkou a v tomto směru nepreferuje jak on tak i jeho obchodní partneři tento systém před jinými systémy certifikace lesů. Shodně také tento respondent bude systém FSC, který se stal trvalou součástí jeho integrovaného managementu nadále udržovat a rozvíjet.

Ve skupině obchodníků jsou oba respondenti, kteří odpověděli na dotazy držiteli certifikátu PEFC a navazujícího certifikátu ověřování spotřebitelského řetězce lesní produktů C-o-C. Pro oba je systém PEFC shodně jednoznačným důvěryhodným důkazem obhospodařování lesů trvale udržitelným způsobem. Z pohledu marketingového nástroje pro obchod energetickou štěpkou není pro oba respondenty systém PEFC významný. Jeden z respondentů obecně preferuje systém PEFC ze systémových důvodů před jinými certifikačními systémy. Pro oba subjekty se ovšem certifikační systém PEFC rovněž stal trvalou součástí celkového managementu společností a bude nadále udržován a rozvíjen. Ani jeden ze dvou respondentů není držitelem systému FSC, ovšem jeden považuje tento systém za důvěryhodný důkaz obhospodařování lesů přírodě blízkým způsobem. Na další otázky týkající se systému FSC respondenti neodpověděli.

Ve skupině koncových spotřebitelů není ani jeden ze dvou respondentů držitelem certifikátu PEFC ani FSC ani navazujících certifikátů C-o-C. Oba respondenti vrátili dotazníky částečně vyplněné s komentářem, ve kterém shodně sdělují, že dosud nepřišli při nákupu energetické štěpky do přímého spojení s certifikací lesů či s certifikovanými produkty z lesního hospodářství. V současné praxi se jeden z respondentů zatím ani nesešel s případnou nabídkou takto certifikované biomasy – energetické štěpky a certifikaci takového produktu nevyžaduje. Jeden z respondentů, jakožto výrobce elektrické energie z obnovitelných zdrojů pouze vyžaduje, aby dodávaná biomasa splňovala náležitosti dané vyhláškou Ministerstva životního prostředí a předpisů souvisejících s produkcí a dodávkami biomasy pro energetické účely.

Tab. č. 3 Četnost odpovědí systému PEFC Systém certifikace lesů PEFC a systém ověřování spotřebitelského řetězce dřeva (C-o-C)

Otázka / četnost odpovědí		ANO	spíše ANO	spíše NE	NE
1.	Jste držiteli certifikátu PEFC ?	2	0	0	7
2.	Je pro Vás systém certifikace lesů PEFC důvěryhodným důkazem obhospodařování lesů trvale udržitelným způsobem?	3	1	1	1
3.	Jste držiteli certifikátu C-o-C navazujícím na systém PEFC ?	4	0	0	5
4.	Představuje pro Vás systém PEFC významný marketingový nástroj v obchodu energetickou štěpkou?	0	2	4	3
5.	Preferujete Vy či Vaši obchodní partneři systém PEFC před jinými certifikačními systémy v obchodu energetickou štěpkou?	1	0	2	6

6.	Pokud jste na otázky č. 4 a 5 odpověděli kladně, preferujete PEFC ze systémových důvodů?	1	0	0	1
7.	Pokud jste na otázky č. 4 a 5 odpověděli kladně, preferujete PEFC z cenových důvodů?	0	0	0	2
8.	Stal se systém PEFC trvalou součástí celkového systému managementu Vaší společnosti?	4	0	0	5
9.	Budete v budoucnu dále udržovat a rozvíjet systém PEFC ?	4	2	0	0

Tab. č. 4 Četnost odpovědí systému FSC Systém certifikace lesů FSC a systém ověřování spotřebitelského řetězce dřeva (C-o-C)

Otázka / četnost odpovědí		ANO	spíše ANO	spíše NE	NE
1.	Jste držiteli certifikátu FSC ?	1	0	0	8
2.	Je pro Vás systém certifikace lesů FSC důvěryhodným důkazem obhospodařování lesů trvale udržitelným způsobem?	1	2	0	2
3.	Jste držiteli certifikátu C-o-C navazujícím na systém FSC ?	1	0	0	8
4.	Představuje pro Vás systém FSC významný marketingový nástroj v obchodu energetickou štěpkou?	0	0	2	4
5.	Preferujete Vy či Vaši obchodní partneři systém FSC před jinými certifikačními systémy v obchodu energetickou štěpkou?	0	0	1	5
6.	Pokud jste na otázky č. 4 a 5 odpověděli kladně, preferujete FSC ze systémových důvodů?	0	0	0	1
7.	Pokud jste na otázky č. 4 a 5 odpověděli kladně, preferujete FSC z cenových důvodů?	0	0	0	1
8.	Stal se systém FSC trvalou součástí celkového systému managementu Vaší společnosti?	1	0	0	8
9.	Budete v budoucnu dále udržovat a rozvíjet systémy FSC ?	1	0	0	8

Z důvodu malé četnosti množin jednotlivých skupin subjektů a vrácených dotazníků není vyhodnocení dat filtrováno dle skupin respondentů. Celková bodová hodnota vyjadřující preferenční postoj a tedy význam systému certifikace lesů pro obchod energetickou štěpkou je sestavena sumárně za tři skupiny respondentů, ovšem samostatně pro systém PEFC a FSC.

V případě absolutní preference, a tedy vysokého stupně významnosti jednoho či druhého systému certifikace lesů pro obchod energetickou štěpkou, by celková výsledná hodnota činila **729bodů**. V opačném případě, tedy absolutního záporného postoje

k systémům certifikace lesů, ať již vzhledem k obchodu energetickou štěpkou, nebo k respondentům samým by výsledná hodnota činila **-729 bodů**. Neutrální postoj pak vyjadřuje hodnota **0 bodů**.

Tab. č. 5 Bodové hodnocení systému PEFC Systém certifikace lesů PEFC a systém ověřování spotřebitelského řetězce dřeva (C-o-C)

Otázka / body	ANO	spíše ANO	spíše NE	NE	Σ bodů
1. Jste držiteli certifikátu PEFC ?	8	0	0	-28	-20
2. Je pro Vás systém certifikace lesů PEFC důvěryhodným důkazem obhospodařování lesů trvale udržitelným způsobem?	12	2	-2	-4	8
3. Jste držiteli certifikátu C-o-C navazujícím na systém PEFC ?	16	0	0	-20	-4
4. Představuje pro Vás systém PEFC významný marketingový nástroj v obchodu energetickou štěpkou?	0	4	-8	-12	-16
5. Preferujete Vy či Vaši obchodní partneři systém PEFC před jinými certifikačními systémy v obchodu energetickou štěpkou?	4	0	-4	-24	-24
6. Pokud jste na otázky č. 4 a 5 odpověděli kladně, preferujete PEFC ze systémových důvodů?	4	0	0	-4	0
7. Pokud jste na otázky č. 4 a 5 odpověděli kladně, preferujete PEFC z cenových důvodů?	0	0	0	-8	-8
8. Stal se systém PEFC trvalou součástí celkového systému managementu Vaší společnosti?	16	0	0	-20	-4
9. Budete v budoucnu dále udržovat a rozvíjet systém PEFC ?	16	4	0	0	20
Celková bodová hodnota	76	10	-14	-120	-48

Výsledná bodová hodnota vyjadřuje neutrální až mírně negativní postoj respondentů k systému certifikace lesů PEFC ve vztahu k produkci, obchodu a spotřebě energetické štěpky.

Postoj jednotlivých subjektů (respondentů) k samotnému systému PEFC lze z dostupných výsledků charakterizovat jako neutrální až mírně zamítavý a vlastní produkci, obchod a spotřebu energetické štěpky certifikace lesů a vlastního produktu, tedy štěpky neovlivňuje.

Tab. č. 6 Bodové hodnocení systému FSC Systém certifikace lesů FSC a systém ověřování spotřebitelského řetězce dřeva (C-o-C)

Otázka / body	ANO	spíše ANO	spíše NE	NE	Σ bodů
1. Jste držiteli certifikátu FSC ?	4	0	0	-32	-28
2. Je pro Vás systém certifikace lesů FSC důvěryhodným důkazem obhospodařování lesů trvale udržitelným způsobem?	4	4	0	-8	0
3. Jste držiteli certifikátu C-o-C navazujícím na systém FSC ?	4	0	0	-32	-28
4. Představuje pro Vás systém FSC významný marketingový nástroj v obchodu energetickou štěpkou?	0	0	-4	-16	-20
5. Preferujete Vy či Vaši obchodní partneři systém FSC před jinými certifikačními systémy v obchodu energetickou štěpkou?	0	0	-2	-20	-22
6. Pokud jste na otázky č. 4 a 5 odpověděli kladně, preferujete FSC ze systémových důvodů?	0	0	0	-4	-4
7. Pokud jste na otázky č. 4 a 5 odpověděli kladně, preferujete FSC z cenových důvodů?	0	0	0	-4	-4
8. Stal se systém FSC trvalou součástí celkového systému managementu Vaší společnosti?	4	0	0	-32	-28
9. Budete v budoucnu dále udržovat a rozvíjet systémy FSC ?	4	0	0	-32	-28
Celková bodová hodnota	20	4	-6	-180	-162

Výsledná bodová hodnota vyjadřuje zamítavý postoj respondentů k systému certifikace lesů FSC ve vztahu k produkci, obchodu a spotřebě energetické štěpky.

Postoj jednotlivých subjektů (respondentů) k samotnému systému FSC lze z dostupných výsledků charakterizovat jako odmítavý a vlastní produkci, obchod a spotřebu energetické štěpky certifikace lesů a vlastního produktu, tedy štěpky neovlivňuje.

Zajímavý je názor některých respondentů na systém FSC z pohledu důvěryhodnosti. Zatímco systém PEFC získal v této oblasti kladnou bodovou hodnotu, náhled na systém FSC je v této oblasti neutrální. Lze tedy pochybovat o vlastní účelnosti tohoto systému certifikace lesů?

Závěr

Z výše uvedených odpovědí a názorů jednotlivých respondentů lze formulovat závěr, že případné držení certifikátů systémů certifikace lesů souvisí s největší pravděpodobností s jinými produkty lesa, než je energetická štěpka. Pokud jsou dotazované subjekty držiteli certifikátu jednoho ze dvou posuzovaných systémů certifikace lesů, pak jednoznačně převažuje systém PEFC (Programme for the Endorsement of Forest Certification Schemes) před systémem FSC (Forest Stewardship Council). Pokud je některý z respondentů držitelem certifikátu PEFC nebo FSC má současně také navazující certifikát ověřování spotřebitelského řetězce lesních produktů C-o-C (Chain of Custody). Držitelé certifikátů rovněž shodně sdělují, že získané certifikáty se staly trvalou součástí jejich integrovaného managementu a systémy budou nadále udržovat případně rozvíjet.

Pro všechny dotazované subjekty však není ani systém PEFC ani FSC **marketingově významným** pro obchod energetickou štěpkou. Zajímavé je, že subjekt, který je v České republice nejvýznamnějším z pohledu nákupu energetické štěpky pro výrobu elektrické energie z obnovitelných zdrojů, se dosud nesetkal s nabídkou certifikované energetické štěpky a certifikaci této suroviny nevyžaduje. Lze tedy konstatovat, že v současné době a za současných podmínek certifikace lesů systémy PEFC a FSC a navazující certifikace ověřování spotřebitelského řetězce lesních produktů – konkrétně energetické štěpky, obchod energetickou štěpkou v České republice **neovlivňuje ani pozitivně ani negativně**.

Pro rakouského respondenta je v obchodu s energetickou štěpkou zásadní znění rakouských oborových norem ÖNORM 7132, 7133, které upravuje technické požadavky na strukturu a kvalitu dodávané suroviny a způsoby přejímky. Dle jeho mínění má ochrana certifikáty význam především vůči třetím zemím mimo EU. V EU je legislativa harmonizována.

Dobrovolně povinná certifikace lesů, kterou středoevropské lesnictví nijak naléhavě nepotřebovalo a konečný spotřebitel ji v lesním produktu stále hmatatelně nevyžaduje, vede mimo jiné ke komplikaci v managementu, zvyšování potřeb na administrativní pracovní síly a ve výsledku ke zdražování lesnického hospodaření. Na trhu se setkává dříví a ostatní dřevní surovina zatížená certifikací s jinými neobnovitelnými surovinami a materiály, na které se certifikační systémy nevztahují, což je ve výsledku pro dříví konkurenční nevýhodou.

Literatura

ABRHAM, Z., KOVÁŘOVÁ, M., KUNCOVÁ, T.: Ekonomika a konkurenceschopnost biopaliv. *Biom.cz* [online]. 2004-11-16 [cit. 2009-01-24]. Dostupné z WWW: <<http://biom.cz/cz-spalovani-biomasy/odborne-clanky/ekonomika-a-konkurenceschopnost-biopaliv>>. ISSN: 1801-2655.

ČEZ, a.s.: Obnovitelné zdroje energie a možnosti jejich uplatnění v ČR, Praha 2007.

FSC ČR – [online]. Dostupné na World Wide Web: <www.czechfsc.cz>

HINDLS, R., HRONOVÁ, S., NOVÁK, I.: Analýza dat v manažerském rozhodování. 1. vyd. Praha: Grada Publishing 1999. ISBN 80-7169-255-7.

PEFC Česká republika – [online]. Dostupné na World Wide Web: <www.pefc.cz>

SIMANOV, V.: Co je to lesnictví a co se od něj očekává v tomto století. Lesnická práce 88(7):424-428.

ŠAFAŘÍK, D.: Současnost a perspektivy trhu energetických štěpek v České republice a možnosti dalšího odbytu do zemí Evropské unie. Metodika disertační práce a literární rešerše. Brno, 2009.

ŠTIPL, P.: Úskalí lesní biomasy. Lesnická práce 88(6):372-373.

VEBER, J. a kol.: Management Základy – prosperita – globalizace, Praha: Management Press, 2007. ISBN 978-80-7261-029-7.

Příspěvek je součástí prací na výzkumném záměru MSM 6215648902 – 5/5/2.

Ing. Dalibor Šafařík

Ústav lesnické a dřevařské ekonomiky a politiky

Lesnická a dřevařská fakulta

Mendelova zemědělská a lesnická univerzita v Brně

Zemědělská 3, 613 00 Brno

Česká republika

e-mail: dalibor.safarik@mendelu.cz

**LESNICKÉ HOSPODAŘENÍ SOUKROMÉHO SUBJEKTU
V PODMÍNKÁCH DRAHANSKÉ VRCHOVINY
LESCUS Cetkovice, s.r.o.**

**FOREST MANAGEMENT APPLIED BY PRIVATE ENTITY IN
CONDITIONS OF THE DRAHANSKÁ VRCHOVINA UPLAND**

Dalibor ŠAFARÍK

Abstrakt: Podnikání v lesním hospodářství je aktivitou dlouhodobou kladoucí důraz na systematické využívání všech dostupných výrobních faktorů. V podmínkách Dražanské vrchoviny hospodaří a podniká již 15 let společnost LESCUS Cetkovice, s.r.o., která má ambice stát se v budoucnu významným subjektem v lesnicko-dřevařském sektoru.

Motto majitele:

„Uvažuj s rozumem, ale rozhoduj srdcem“

Klíčová slova: lesnické služby, školkařská výroba, dotace, poradenství, pozemková držba, vybrané ekonomické ukazatele

Abstract: Enterprising in forestry is a long-term activity, which puts emphasis on the systematic exploitation of all available factors of production. LESCUS Cetkovice, s.r.o. is a company limited, which has been running forest management and trading activities in conditions of the Dražanská vrchovina Upland already 15 years and has ambition to become a prominent player in the sector of forestry and wood processing in the future.

Owner's motto:

"Think with your brain but make decisions with your heart."

Keywords: forest services, nursery production, subsidy, counselling, land tenure, selected economic indicators

Geneze

Společnost LESCUS Cetkovice, s.r.o. je soukromou firmou poskytující lesnické služby soukromým vlastníkům lesů, správcům lesů a státním lesním podnikům, provozující lesní školkařskou výrobu, poradenství v oblasti dotačních podpor a hospodařící na vlastním lesním majetku v oblasti Dražanské vrchoviny.

Firma byla založena 13. prosince 1994 jednatelem a jediným vlastníkem panem Ing. Martinem Rozmánekem. Původní podnikatelský záměr při vzniku firmy byla odborná správa lesních majetků okolních obcí Cetkovice, Uhřice a Světlá. Odtud také vzal počátek obchodní název firmy LESCUS = Lesy Cetkovice, Uhřice, Světlá. Z původního trojlístku obcí má společnost v současné době ve správě již jen lesy Cetkovic a Uhřic. Zato další podnikatelské aktivity postupem času narůstaly. Ke službám pěstební a těžební činnosti přibyl obchod dřívím, poradenská činnost v oblasti poskytování dotací a lesní školkařská výroba, které je v současné době hlavním výrobním programem. Firma se počtem 22

zaměstnanců řadí k malým firmám, výší svého obratu, který v roce 2008 dosáhl 43,3 mil. Kč, však dokazuje, že s vysokým pracovním nasazením a moderními principy managementu bude v budoucnu významným subjektem lesního hospodářství a lesnického podnikatelského prostředí.

Lesnické služby

Firma od počátku své existence poskytuje služby vlastníkům lesů, lesním správcům i státním podnikům spravujícím lesy v majetku státu, Vojenské lesy a statky, s. p. a Lesy České republiky, s.p.. Státních zakázek se účastní prostřednictvím výběrových řízení vypisovaných zmíněnými státními podniky.

Do nabízených služeb těžební činnosti náleží těžba dřeva a přibližování metodou stromovou, celých délek a sortimentní, do služeb pěstební činnosti pak příprava půd pro přirozenou a umělou obnovu, likvidace klestu a těžebních zbytků drcením, ruční a mechanizovaná umělá obnova lesa, mechanická a chemická ochrana mladých lesních kultur, prostrhávký a prořezávký.

Lesní školkařská výroba

Nosným výrobním programem společnosti LESCUS Cetkovice, s.r.o. je lesní školkařství. Ke dni 31. 12. 2008 byla registrována celková produkční plocha lesních školek **12,50 ha**. Hlavní produkční plochy školek jsou v katastru obce Cetkovice. Zde je pěstován zejména smrk, buk, javor, dub a douglaska. Tyto produkční plochy jsou vybaveny závlahou. Další produkční plochy jsou v katastru obce Deštná. Zde je pěstován smrk bez závlahy, který je následně určen pro výsadbu na méně příznivé lokality. V roce 2009 je rozpracováno dalších **7 ha** produkčních ploch.

Produkce a odbyt sadebního materiálu hlavních druhů lesních dřevin v tis. kusů (2008, 2009):

SM 700	BO 120	JD 98	MD 16	
BK 650	DB 150	JVK 60	JS 9	LP 13

Dalším podnikatelským záměrem při rozvoji tohoto odvětví je produkce obalované sadby BCC pěstovaná na vzduchovém polštáři. Cílem této plánované aktivity je produkce levné obalované sadby, která bude konkurenceschopná sadbě prostokořenné a kterou bude možné využít k umělé obnově lesa téměř po celé vegetační období.

Poradenství

Společnost zajišťuje poradenskou činnost a vyřizování dotací ze zdrojů EU a ČR na lesnickou činnost, nákup lesní techniky, investice a ochranu životního prostředí a podporu společenských funkcí lesů

Realizujeme zalesňování zemědělských půd včetně vyřízení dotací.

S touto aktivitou začala firma nejprve na nevyužívaných zemědělských pozemcích, které vykupovala od drobných vlastníků současně s lesní půdou. Po získání zkušeností nyní firma poskytuje poradenské služby na získání dotací pro zalesnění zemědělských půd a vlastní realizaci vhodným sadebním materiálem včetně následné péče o založené kultury.

Flotila strojů a zařízení

K technickému a technologickému zajištění svých aktivit má firma k dispozici tyto stroje a zařízení:

- jeden speciální 6-ti kolový kombinovaný lesní kolový traktor WELTE (Skidder) vybavený hydraulickým manipulátorem, dvěma navijáky a radlicí pro úpravu přibližovacích linek a traktorových cest
- jeden univerzální kolový traktor STEYER PROFI pro přibližování dříví vybavený čelní radlicí a zadní nástavbou s navijákem
- jeden univerzální kolový traktor STEYER 90 s vyvážecím vozíkem KRONOS a hydraulickým manipulátorem pro přibližování výřezů a dodávky palivového dříví
- dva univerzální kolové traktory VALTRA 191 pro pohon půdních fréz
- 2 rychloběžné půdní frézy MERI 2,0m a 2,5m
- odvětvovací stroj APOS
- dva univerzální kolové traktory Zetor pro školkařskou výrobu
- školkařské stroje (secí, školkovací, pluhy, brány, rotavátory, podřezávač, vyznačovač záhonů adt.), rýhový zalesňovací stroj
-

Vývoj pozemkové držby

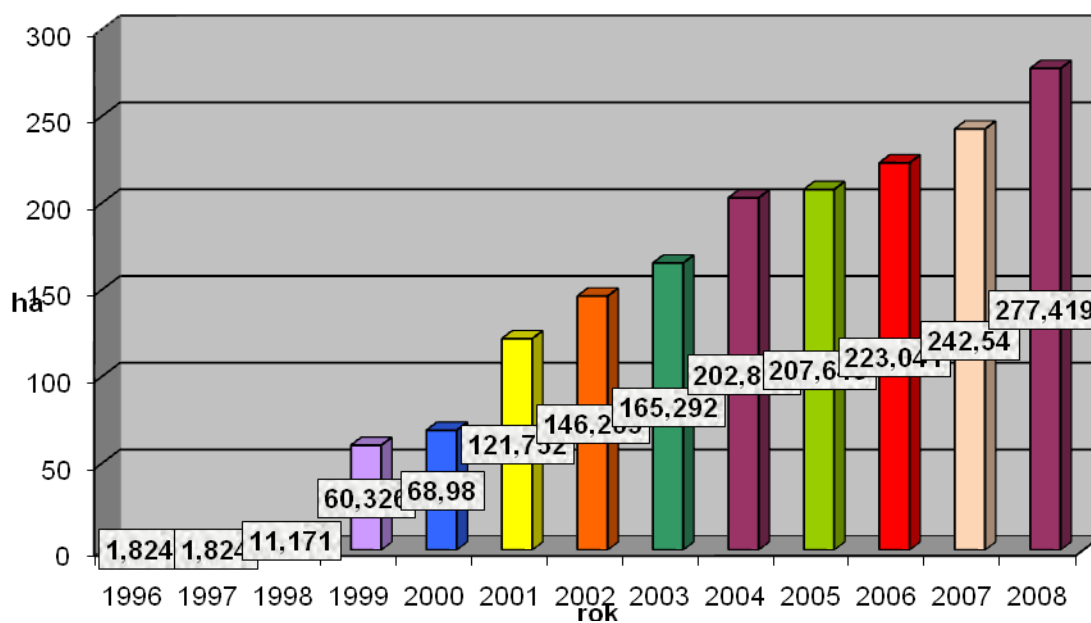
Od počátku existence firmy je snahou majitele zvětšovat výměru vlastního lesního majetku. Tato aktivita je přirozenou snahou hospodáře investovat zisk do rozvoje podniku. Vlastní lesní majetek, i když se jedná o investici s dlouhou dobou návratnosti, je mimo jiné vnímán jako stabilizační prvek v podnikání.

Stav pozemkové držby k 31. 12. 2008

- Celková plocha majetku 277,42 ha

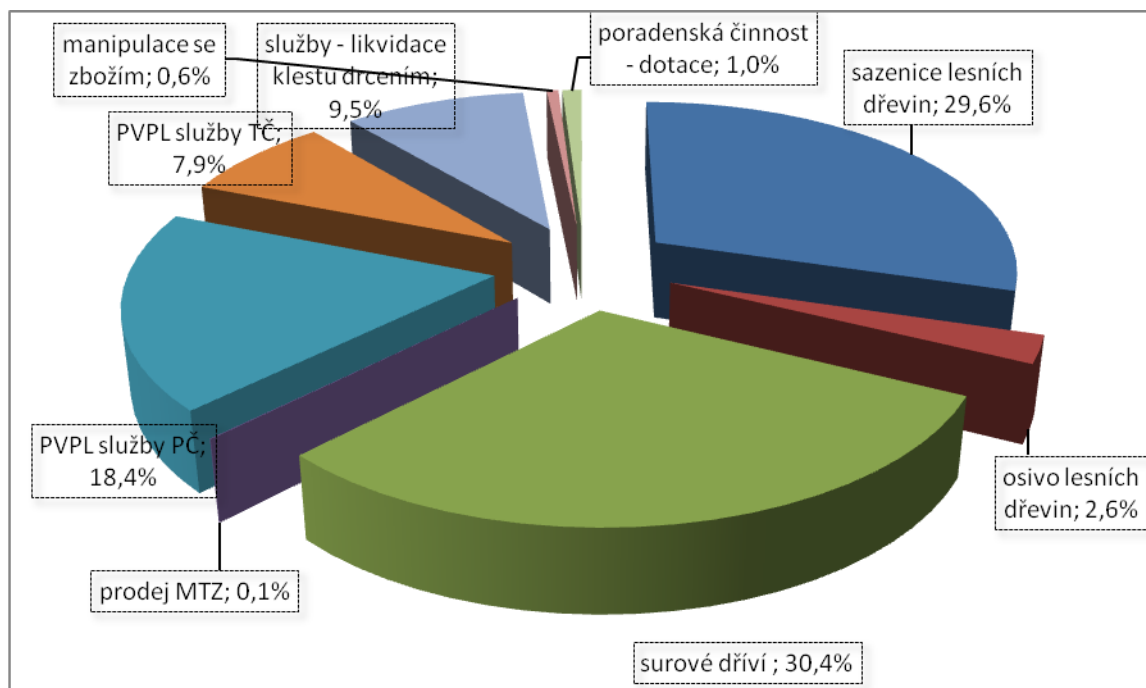
z toho:

- porostní půda 225,51 ha
- bezlesí 4,03 ha
- lesní školky 12,50 ha
- orná, louky 34,44 ha
- jiné pozemky 0,94 ha

Vývoj pozemkové držby 1996 - 2008

Obchodní činnost

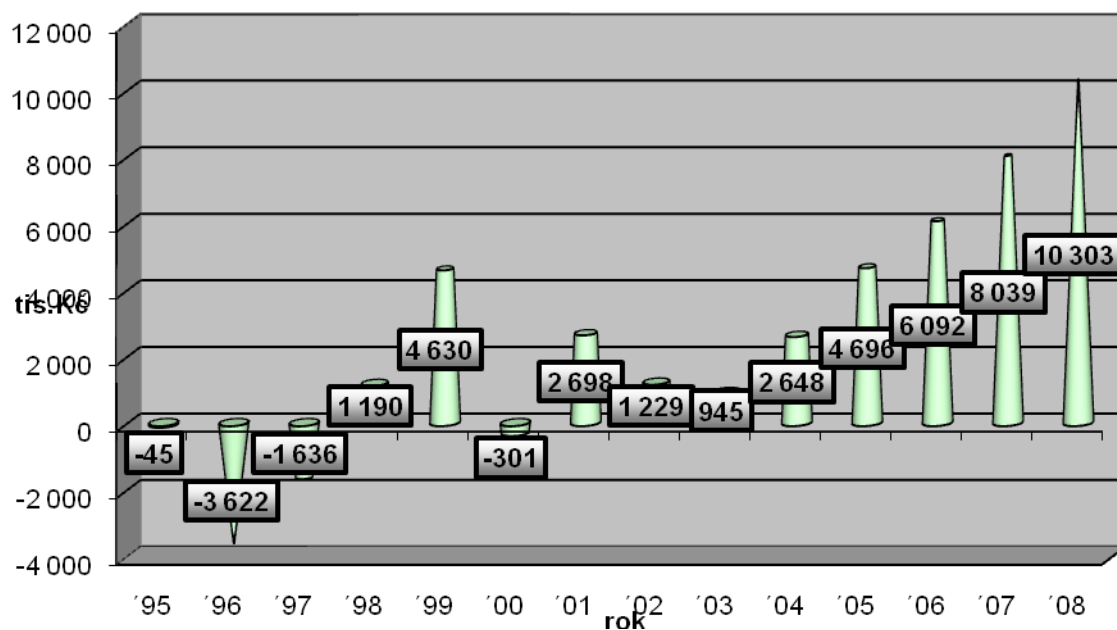
V obchodní činnosti se firma stále více zaměřuje na podporu prodeje sadebního materiálu a lesnických služeb. Snaží se tak částečně eliminovat výkyvy v cenách surového dříví.



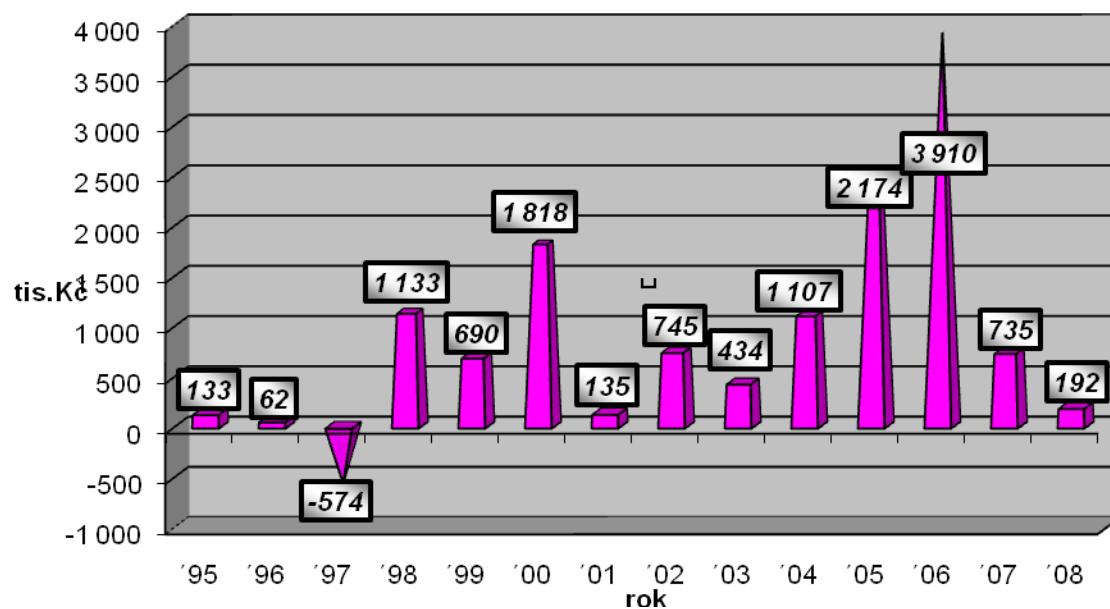
Vybrané ekonomické ukazatele firmy

Následující vybrané ekonomické ukazatele podávají stručný nástin hospodaření firmy od počátku jejího vzniku. Zdroje dat jsou převzaty z ročních účetních závěrek a rozborů a díky kvalitní evidenci je možné údaje dále doplňovat a získat tak souvislou časovou řadu dat použitelnou pro další rozborů hospodaření a strategické plánování.

Vývoj přidané hodnoty v tis. Kč 1995 - 2008



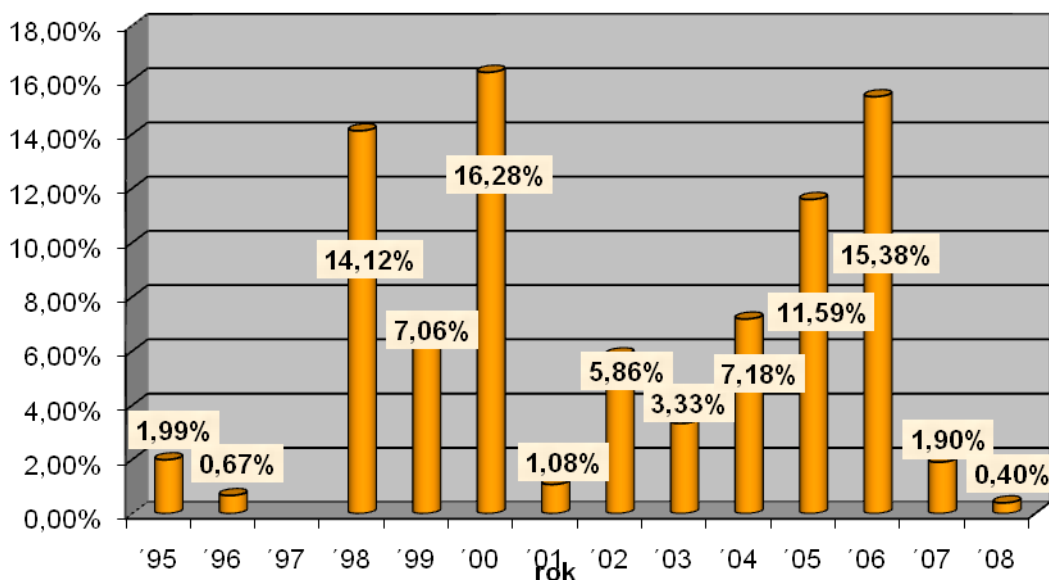
Hospodářský výsledek před zdaněním 1995 - 2008



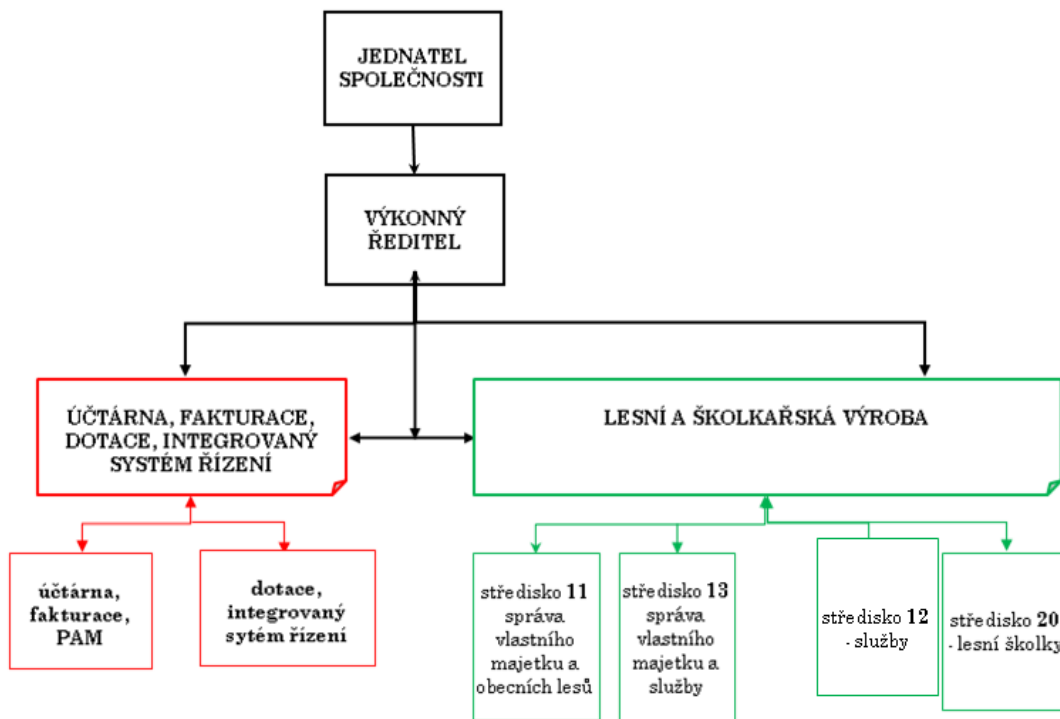
Ukazatel rentability celkového kapitálu

Ukazatel rentability celkového kapitálu vyjadřuje celkovou efektivnost firmy – skutečnost „kolik dokáže firma vydělat všemi svými prostředky“. Jak je patrné z následujícího grafu, je rentabilita celkového kapitálu firmy v průměru na dobré úrovni. Pouze v roce 2008 poklesl pod 1% hodnotu v důsledku pořízení nových investic, které byly ve zkušebním provozu.

Ukazatel rentability celkového kapitálu 1995 - 2008



Organizační struktura



Certifikace

Firma je držitelem čtyř certifikátů systémů managementu, které jí umožňují účast na výběrových řízeních vyhlašovaných státním podnikem Lesy České republiky, s.p.

- Systém managementu kvality ISO 9001:2000 od 26. 10. 2006
- Systém environmentálního managementu ISO 14001:2004 od 10. 8. 2007
- Systém managementu BOZP OHSAS 18001:1999 od 10. 8. 2007
- Systém ověřování spotřebitelského řetězce PEFC – CFCS 1004:2006 rev.1 od 11. 9. 2008

Závěr

Společnost LESCUS Cetkovice, s.r.o. se řadí k malým, leč dynamicky se rozvíjejícím lesnickým firmám, jejíž hlavní investiční aktivitou je v současnosti investice do zaměstnanců. Jedině kvalitní kolektiv vzdělaných a kvalifikovaných lidí, ve kterých vrcholový management dokáže vzbudit touhu po úspěchu a snahu spolupodílet se na

rozhodování o firmě, dokáže vybudovat stabilní, prosperující a silně konkurenceschopnou společnost, což zejména v současné ekonomicky nelehké době platí dvojnásob.

Prvky moderního integrovaného managementu, které se majitel firmy vytrvale snaží při řízení prosazovat, dávají firmě dobrou perspektivu při racionálním využívání všech ostatních výrobních faktorů a prostředků, stát se v budoucnu významnou společností podnikající v lesnicko-dřevařském sektoru.

LESCUS Cetkovice, s.r.o.
Cetkovice 43, PSČ 679 38
www.lescus.cz, lescus@cetkovice.cz

Příspěvek je součástí prací na výzkumném záměru MSM 6215648902 – 2/2/2.

Ing. Dalibor Šafařík
Ústav lesnické a dřevařské ekonomiky a politiky
Lesnická a dřevařská fakulta
Mendelova zemědělská a lesnická univerzita v Brně
Zemědělská 3, 613 00 Brno
Česká republika
e-mail: dalibor.safarik@mendelu.cz

ZPRÁVA Z JEDNÁNÍ PORADNÍHO VÝBORU PRO LESNICTVÍ A KOREK 11. PROSINCE 2008 V BRUSELU

Vladimíra ŠPIČKOVÁ

Ministerská konference o ochraně lesů v Evropě (European conference on the Protection of Forests in Europe – MCPFE) – návrh na vytvoření právně závazného dokumentu o společné lesnické politice EU

V poslední době je hodně diskutované téma vytvoření společné lesnické politiky EU. Tato politika by měla mít podobu právně závazného dokumentu. K této myšlence vedly následující důvody:

- a) neexistence společné lesnické politiky EU, lesnická politika je v kompetenci každého státu EU
- b) problematika lesnictví je často řešena v rámci zemědělství (DG Agri) nebo životního prostředí (DG Envi). Samostatné DG Forestry v rámci Evropské komise neexistuje.

Poslední ministerská konference se konala v roce 2007 v Varšavě a již tam se podnikly první kroky k vytvoření společné lesnické politiky EU. Za tímto účelem byla vytvořena nová Poradní skupina, která bude své výsledky prezentovat na konci roku 2009. Tato Poradní skupina se skládá z 50 členů z jednotlivých členských zemí. Bude mít za úkol shromáždit všechny dokumenty týkající se problematiky lesnické politiky dané členské země, na jejichž základě bude formulována společná politika, a to jako právně závazný dokument. Tento dokument musí být poté respektován a schválen všemi státy.

Hlavní důvody, které k vytvoření dokumentu vedou:

- politické uznání lesnického sektoru
- samostatný přístup k problematice lesnictví
- přínos pro uznání evropského lesnictví ve světě
- otevření nových dotačních fondů
- upevnění stability a konkurenceschopnosti sektoru.

Tento dokument bude navazovat na Evropská kritéria TUH, které byla již Evropskou komisí uznána a schválena.

Zároveň byl ze strany lesnických organizací vznesen návrh na vytvoření samostatného DG Forestry v rámci EK. Bohužel, tento požadavek bude ze strany EK pravděpodobně zamítnut, ale byla přislíbena samostatná koordinace lesnické problematiky v rámci jednotlivých DG.

Průběžná zpráva EK pro oblast lesnictví

Zpráva Evropské komise (EK):

Rok 2008 byl aktivní z hlediska Lesnictví:

- a) 2 pracovní skupiny předaly své výsledky, a to Realizační studii o boji proti odumírání lesních porostů a Studii o dodávkách dříví z lesů s tzv. roztržitým vlastnictvím (tato studie bude hotová příští rok).
- b) byly publikovány 2 dokumenty v souvislosti s Forest based industries: problematika odlesňování a zelené zakázky (GPP).
- c) zároveň bude letos v září dokončeno hodnocení půlky období Lesního akčního plánu, a to Evropským lesním institutem.

Prezentace činností Poradních skupin

a) *Pracovní skupina pro mobilizaci a ekonomické využití dřevního odpadu:*

pozn: cílem skupiny je zvýšení dostupnosti a využití lesní biomasy, zvýšení její dostupnosti a ekonomické využitelnosti. V této skupině je Česká republika zastoupena.

- Poradní skupině pro lesnictví a korek byla předložena Rezoluce (usnesení) o využití biomasy. Rezoluce navrhuje, že dřevní biomasa je omezený zdroj a její využití by nemělo být na úkor dalších přírodních zdrojů. Ekologická udržitelnost by měla být zabezpečena dalším výzkumem možností využití dřevní hmoty. Rezoluce o využití biomasy bude dokončena ve spolupráce s EK.

b) *Pracovní skupina pro oceňování a kompenzační metody v problematice mimoprodukčních funkcí lesa:*

pozn: hlavním úkolem skupiny bude začlenění metodiky oceňování mimoprodukčních funkcí lesa do programů rozvoje venkova EU. V pracovní skupině není zastoupena Česká republika.

Problematika oceňování zůstává stále kontroverzní téma. Kompletní zpráva skupiny ještě není hotová, ke schválení bude předložena Stálému lesnickému výboru 17. prosince 2009.

c) *Pracovní skupina pro klimatické změny a lesnictví*

Tato skupina se má teprve založit, měla by se skládat z expertů z členských zemí a také zástupců ze stran odvětví průmyslu. Rozsah témat se bude týkat problémů, jak např. těžba surovin, popř. jejich využití bude ovlivňovat lesní ekosystémy. Dále se bude skupina zabývat problematikou GPP - **Environmentálně šetrné veřejné zakázky (GPP – Green Public Procurement)**

- ✓ pojem „green public procurement“ označuje proces, kdy státní a veřejné organizace při svém nakupování upřednostňují výrobky a služby šetrné k životnímu prostředí,
- ✓ pokud státní a veřejné organizace využijí svou kupní sílu k výběru ekologicky šetrného zboží a služeb, slouží tím jako příklad a mohou významně ovlivnit trh s takovým zbožím nebo službami (kancelářská technika, energeticky úsporné budovy a jejich vybavení, elektřina z obnovitelných zdrojů),
- ✓ v řadě států EU jsou principy GPP zakotveny v legislativě, jako příklad je uváděna Belgie a její Evropské instituce, které na svůj provoz nakupují pouze výrobky a služby šetrné k životnímu prostředí.

Návrhy komise k nařízení závazků pro obchodníky s dřívím a dřevními produkty na trhu EU

Návrh komise se týká problematiky ilegální těžby dřeva. Navrhované nařízení bude zaměřeno na minimalizaci rizika, že se na evropský trh dostane ilegálně těžené dříví a dřevní produkty. Obchodníci se dřevem musí znát původ dříví, jeho popis a nezbytné údaje a také údaje o dodavateli. Producenti se obávají velkého nárustu byrokracie pro více než 16 mil vlastníků lesa v Evropě. Je možné, že náklady na vytvoření systému registrace dříví by překročily ekonomickou únosnost lesnického sektoru EU.

Návrhy komise v problematice odlesňování

Návrh komise v této problematice vznikal souběžně s nařízením registrace dříví. Tyto návrhy byly společně pojmenovány Lesní balíček (Forest Package). Odlesňování v současné době přispívá 20 % ke globálním CO₂ emisím a je jednou z hlavních příčin globální ztráty biodiverzity. V této souvislosti navrhuje komise následující cíle:

- do roku 2020 snížit těžbu tropických pralesů o 50 %, to představuje 15 – 25 bil. dolarů ročně.
- komise zvažuje vytvoření globálního mechanismu „lesního uhlíku“, do kterého bude EU přispívat alokací částí z prodeje ETS (Emission trading scheme).
- 5 % vyčleněných prostředků do lesnictví může činit až 1,5 – 2,5 bil Euro/rok. Tato alokace dosud není schválena Radou Evropy. Testovací období tohoto systému je 2013 – 2020.

Ing. Vladimíra Špičková

vedoucí oddělení řízení dotačních projektů
Vojenské lesy a statky ČR, s.p.
Pod Juliskou 5, Praha 6
telefon: 487 805 628, mobil 737 226 503
e-mail: vladimira.spickova@vls.cz

