



AGENTURA OCHRANY PŘÍRODY A KRAJINY ČESKÉ REPUBLIKY  
SPRÁVA CHRÁNĚNÉ KRAJINNÉ OBLASTI  
ČESKÝ KRAS

# Enviromentální přínos nízkého a středního lesa v Českém krasu.



# Lesy zaujímají 38% rozlohy CHKO Český kras.



Údolí Berounky u Srbska. Vlevo NPR Koda, vpravo NPR Karlštejn.



# Jeřáb krasový (*Sorbus eximia*)



Jeřáb krasový je endemitem Českého krasu. Vyskytuje se na několika málo lokalitách. Je vázán na světlé dubohabřiny, šípákové doubravy a roste i v xerothermních bylinných společenstvech.



# K nejcennějším lesním společenstvům patří šípákové doubravy.



Šípáková doubrava. NPR Karlštejn.



# Značnou část lesů Českého krasu tvoří pozůstatky středních lesů.



**Střední lesy v PR Kobyla.**



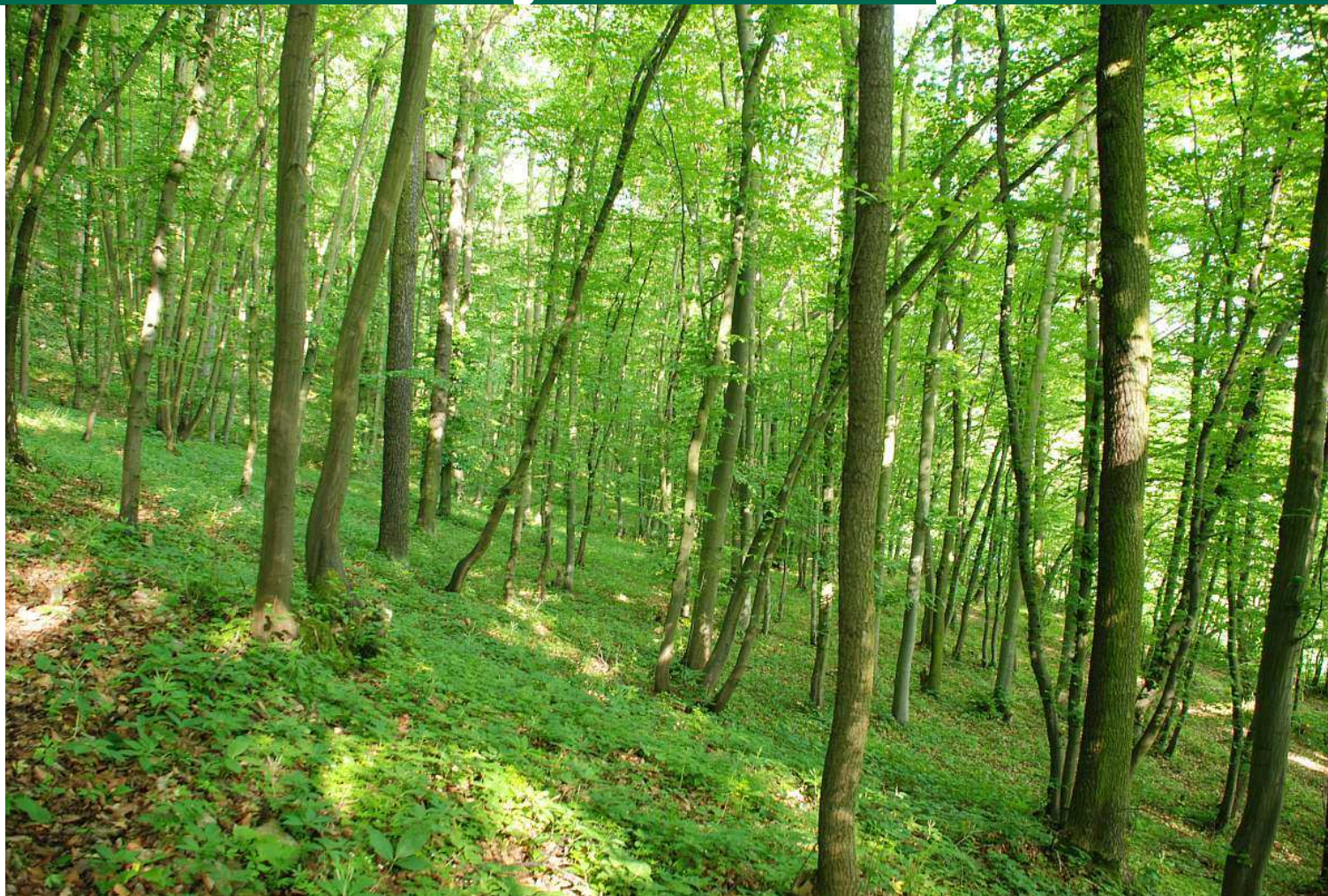
# Způsob obhospodařování před 2. světovou válkou.



Vrch Doutnáč v NPR Karlštejn kolem r. 1940. Nad porostem výmladkového původu zdatně vyčnívají výstavky dubu.



**V současnosti jsou bývalé porosty středních lesů v různém stadiu převodu na les vysokokmenný.**



**Nepravá kmenovina vzniklá převodem pařeziny. NPR Koda.**

# Způsob obhospodařování v minulosti. NPR Koda r. 1949.



Pohled z Císařské rokle na Kodskou stěnu. Nad stěnou patrné výstavky horní etáže středního lesa.





# NPR Koda r. 2009.



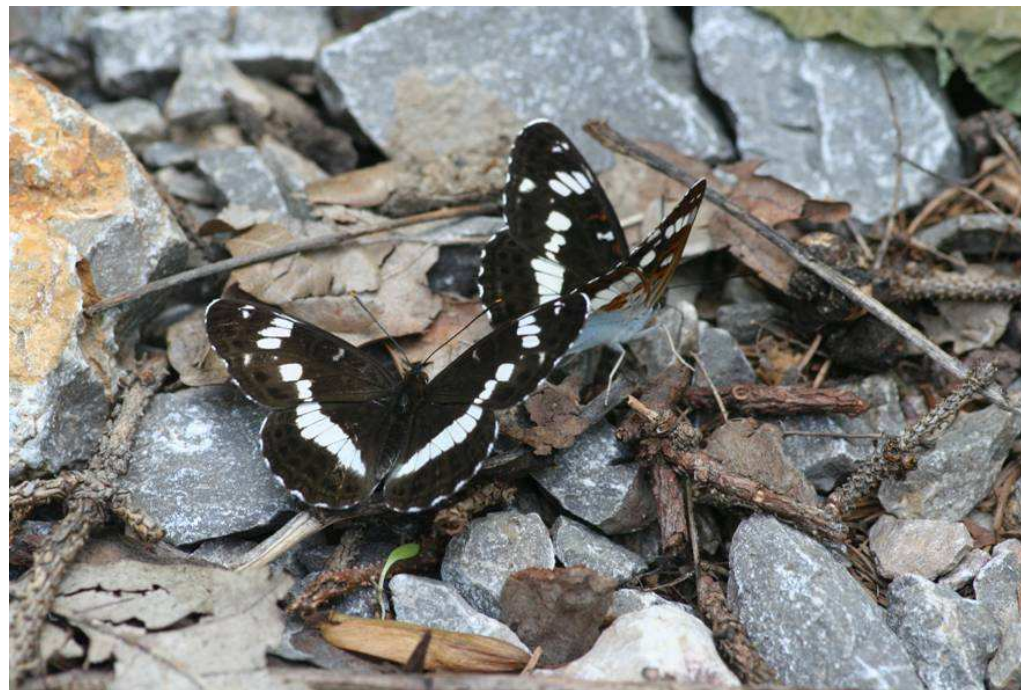
Nad Kodskou stěnou je v současnosti zcela zapojený les nepravé kmenoviny. Druhy světlých lesů jsou vytlačeny na plochy bezlesí, které se dosud udržuje na nejextrémnějších biotopech skalních stepí.



# Ohrožené druhy hmyzu vázané na světlé nížinné lesy.

## Bělopásek dvouřadý (*Limentis camilla*)

V minulosti roztroušeně rozšířený v teplých pahorkatinách po celém území. V současnosti především ve středních (Karlštejsko, Křivoklátsko, Podbrdí, Povltaví aj.) a v jižních Čechách (Kaplicko, Českobudějovicko a Novohradské hory). Na západě, severu a východě Čech vymizel z většiny lokalit – udržel se na několika místech Českého středohoří, v okolí Kadaně a v Podorličí. Na Moravě rozšířenější – více lokalit v Bílých Karpatech, Vizovických vrších, Moravském krasu a Nížkém Jeseníku.



# Ohrožené druhy rostlin vázané na světlé nížinné lesy.

## Třemdava bílá (*Dictamnus albus*)

Roste ve světlých lesích a lesostepích teplejších oblastí, v pásmu od nížiny po pahorkatinu.

V důsledku úbytkem světlých lesů je vytlačována na jejich okraje a přežívá na lesostepních stanovištích.

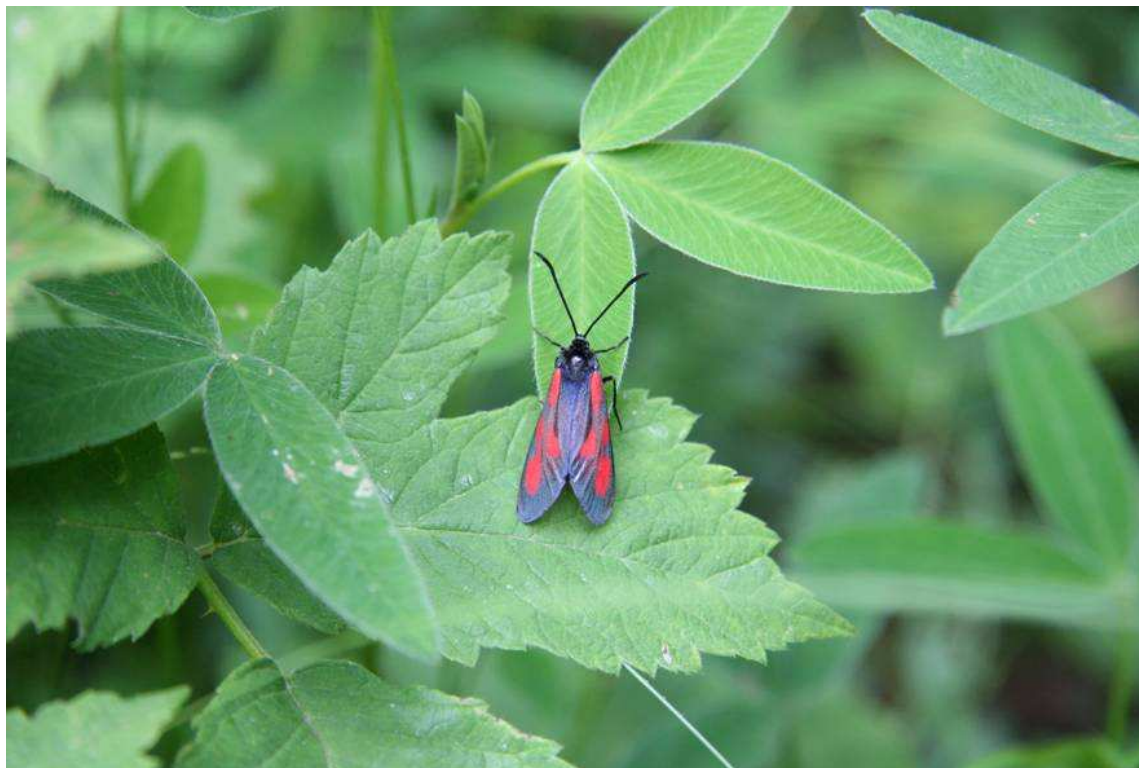
Třemdava bílá je v Červeném seznamu uvedena v kategorii ohrožených druhů (C3) a stejná kategorie ochrany se na ní vztahuje i podle zákona (§3).



# Ohrožené druhy hmyzu vázané na světlé nížinné lesy.

Vřetenuška chrastavcová  
(*Zyganea osterodensis*)

Je vázána na porosty typu středních lesů. Její vazba je tak úzká, že se i v rozsáhlých lesních komplexech omezuje výhradně na místa s rozvolněnou porostní strukturou.



# Polykormony vzniklé pařezením.



Pařezové hlavy mohou dosahovat značného stáří, i několik stovek let. Dubový polykormon v NPR Koda.



# Školní lesní podnik, Masarykův les, Křtiny. Jaro 2009.



Experimentální výzkumná plocha, počáteční fáze založení nízkého lesa.



# Školní lesní podnik, Masarykův les, Křtiny. Jaro 2009.



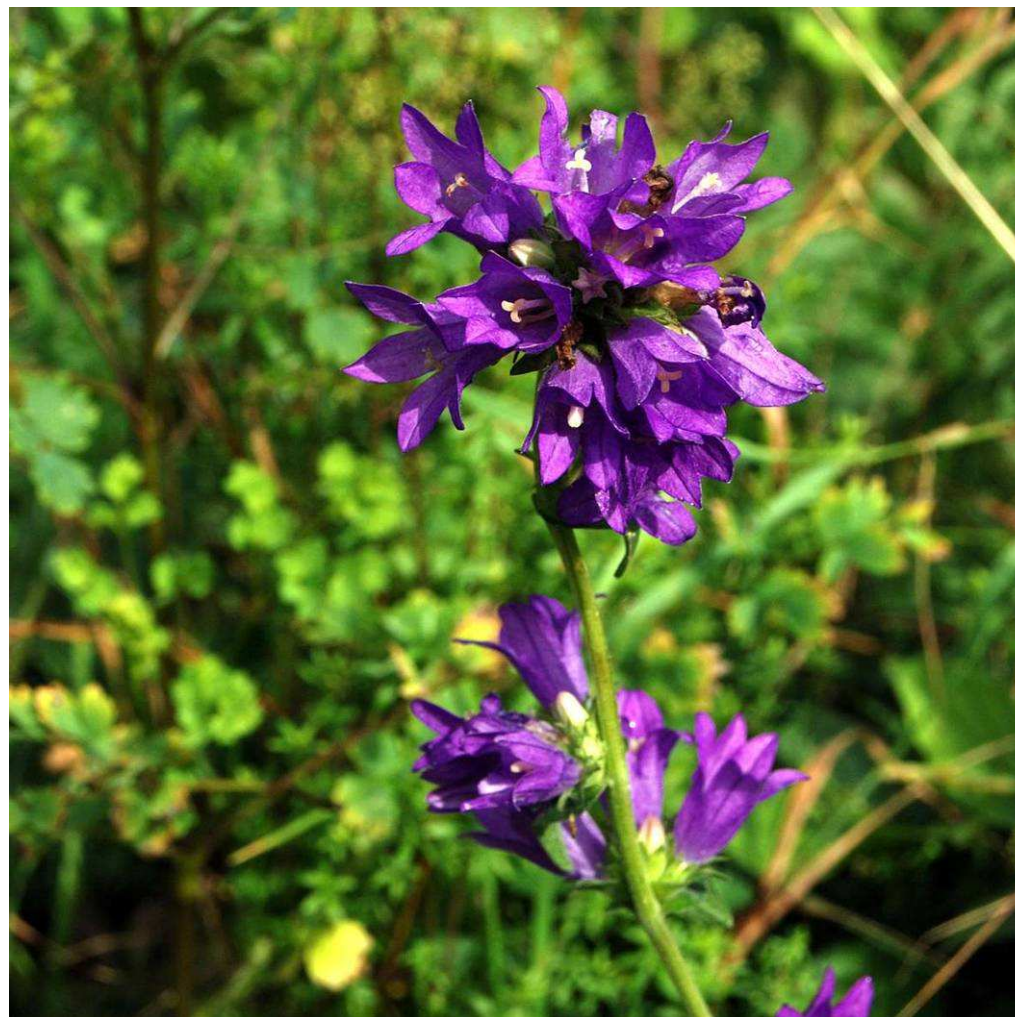
Experimentální výzkumná plocha, počáteční fáze založení středního lesa.



# Ohrožené druhy rostlin vázané na světlé nížinné lesy.

Zvonek klubkatý (*Campanula glomerata*)

Roste hlavně v lesostepích,  
na kamenitých stráních, lesních  
okrajích a křovinatých stráních.  
V současnosti je zvonek klubkatý  
znatelně na ústupu.  
V Českém krasu přežíval na  
posledních dvou lokalitách v okolí  
Třebotova. V posledních letech již  
jeho výskyt nebyl potvrzen.





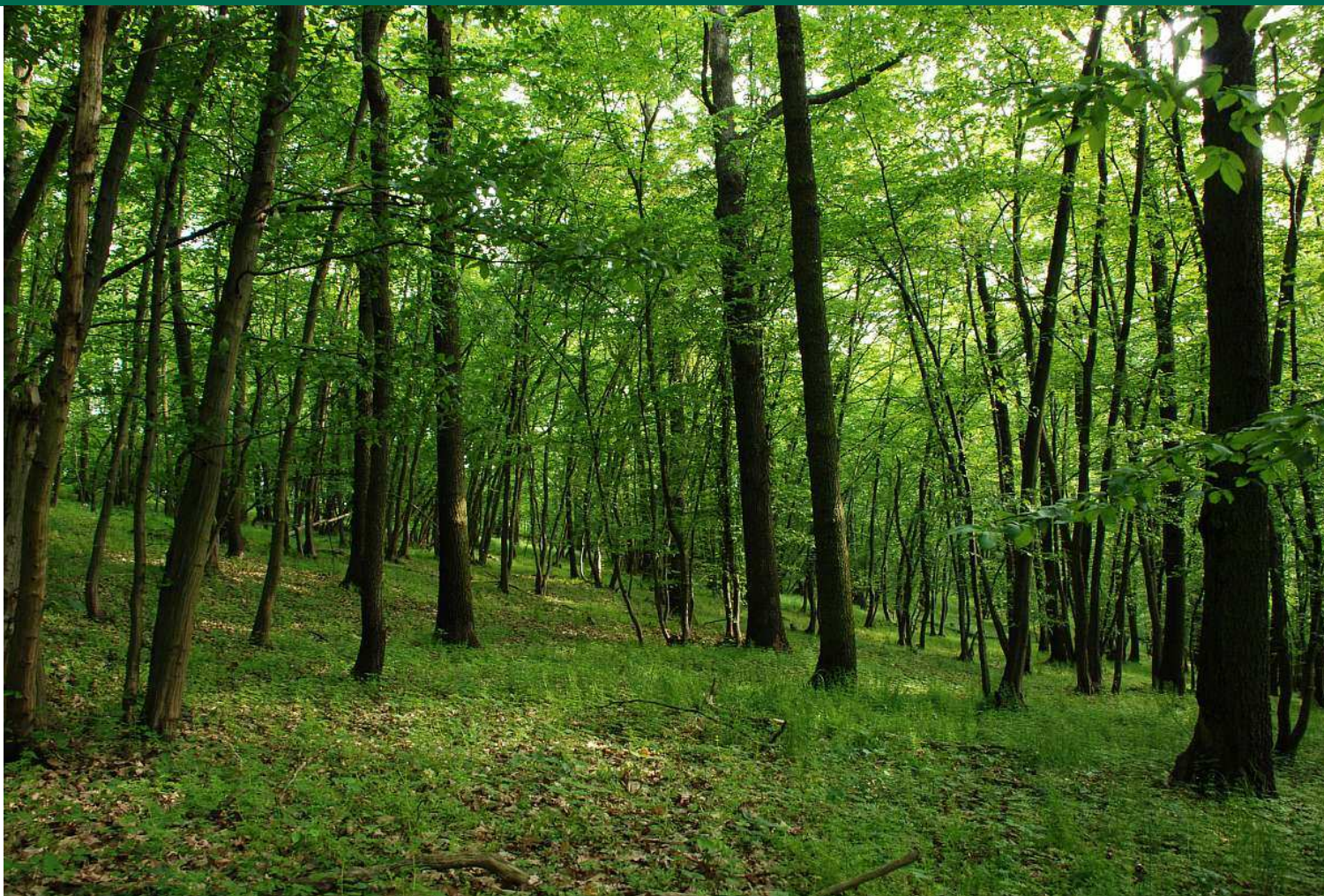
# Školní lesní podnik, Masarykův les, Křtiny. Jaro 2009.



Experimentální výzkumná plocha, různé těžební intenzity při založení středního lesa.



# Současná podoba středních lesů v NPR Koda.



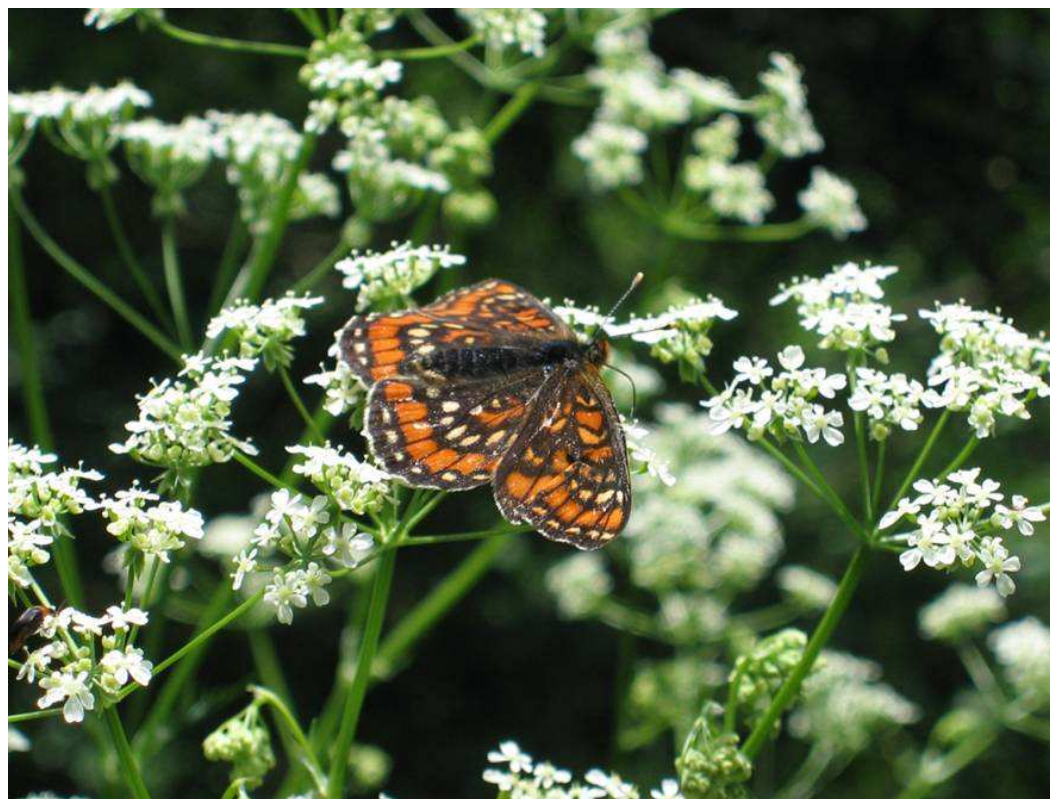
Etážový porost založený jako střední les. Věk etáží dle hospodářské knihy 134 a 69 let.



# Ohrožené druhy hmyzu vázané na světlé nížinné lesy.

Hnědásek osikový (*Euphydryas maturna*)

V Čechách se vyskytoval jen v listnatých lesích ve středním Polabí a v dolním Poorličí. V nížinách a pahorkatinách jižní a střední Moravy byl naopak v minulosti značně rozšířen ve všech rozsáhlejších lesních komplexech, zejména v aluviích větších řek. V současnosti přežívají v celém státě pouze dvě malé populace ve středním Polabí. Na Moravě, kde většina populací vyhynula v 50. letech 20. století, vymizel z posledních lokalit při dolním toku Moravy a z Bílých Karpat koncem 20. století.



# Ohrožené druhy hmyzu vázané na světlé nížinné lesy.

Lišaj dubový (*Marumba quercus*)

U nás velice vzácný. Je značně teplomilný, proto na území naší republiky obývá jen jižní Moravu. Ve Středozeří, kde je vlastní domov tohoto krásného lišaje, je hojnější. Jeho typickou lokalitou jsou lesy s porostem křovinatých dubů.



# Ohrožené druhy rostlin vázané na světlé nížinné lesy.

Zvonovec liliolistý (*Adenophora liliifolia*)

Druh mezofilních až vlhkých luk, světlých lesů a jejich okrajů. Z původních zhruba dvaceti lokalit v ČR se do současné doby dochovalo jen pět. V Českém krasu se vyskytuje v NPR Karlštejn a v PR Karlické údolí. V obou rezervacích přežívá díky soustavnému managementu, který napodobuje přírodní podmínky vznikající při obhospodařování nízkých či středních lesů. Zvonovec liliolistý je zařazen ke kriticky ohroženým druhům naší květeny (C1), ve stejné kategorii je chráněn také zákonem (§1). V soustavě Natura 2000 je jmenován mezi druhy, které vyžadují ochranu (Směrnice 92/43 EHS „O stanovištích“).



# Ohrožené druhy rostlin vázané na světlé nížinné lesy.

Vstavač mužský znamenáný (*Orchis mascula* subsp. *signifera*)

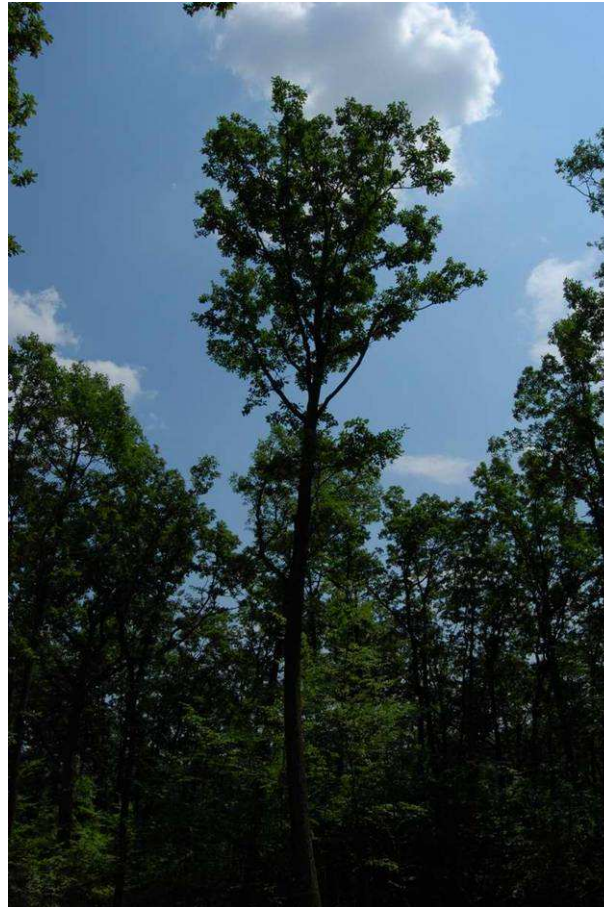
Druh luk, pastvin, světlých listnatých lesů a křovin. V Českém krasu přežívá na posledních dvou lokalitách na vrchu Mramor u Litně, jehož převážná část byla v minulosti obhospodařována formou nízkých či středních lesů.

Vstavač mužský znamenáný je v Červeném seznamu uveden v kategorii ohrožených druhů (C3) a stejná kategorie ochrany se na něj vztahuje i podle zákona (§3).



# Opětovné zavádění tradičních způsobů hospodaření. NPR Karlštejn.

Ve spolupráci s VÚLHM  
Jíloviště- Strnady probíhá v lesích  
obhospodařovaných AOPK ČR  
pokusné zavedení tradičních  
způsobů hospodaření.  
Na plochách vybraných  
pro obnovu středního lesa byly  
v první fázi vybráni nejkvalitnější  
jedinci budoucího horního patra  
a provedeno jejich uvolnění.



# Opětovné zavádění tradičních způsobů hospodaření. NPR Karlštejn.



Na plochách je v současnosti prováděn monitoring změn bylinného patra, sledována pařezová výmladnost, reakce ponechaných stromů na uvolnění a probíhá i monitoring hmyzu.





# Opětovné zavádění tradičních způsobů hospodaření. NPR Karlštejn.

V první etapě bylo založeno 10 ploch, jejichž celková výměra činí 0,314 ha. Po vyhodnocení první etapy budou těžební zásahy pokračovat uvolněním dalších výstavek a postupným propojením jednotlivých ploch.



# Polykormony vzniklé pařezením.



**Problémem obnovy středních lesů je současný věk porostů, který zcela nazaručuje obnovu pomocí pařezové výmladnosti. Stáří má za následek i snížení plodnosti těchto stromů.**



# Enviromentální přínos nízkého a středního lesa v Českém krasu.

Ohrožené druhy rostlin i živočichů, které dnes v lesích Českého krasu obdivujeme, jsou pozůstatky dříve mnohem otevřenějších stanovišť. Bez obnovy forem tradičního hospodaření dojde k vytlačení těchto druhů na malé ostrůvky zbývajících vhodných biotopů a k postupnému vymírání těchto druhů. Nechceme-li se s nimi rozloučit, budeme muset ve vybraných částech rezervací iniciovat návrat k těmto tradičním způsobům hospodaření, tj. ke střednímu či nízkému lesu.





KONEC PREZENTACE

Děkujeme za pozornost

