

CHKO Litovelské Pomoraví



AOPK ČR

**Správa chráněné
krajinné oblasti
Litovelské Pomoraví**

Správa CHKO Litovelské Pomoraví, Husova ul. 906/5, Litovel

Společenský význam ZCHÚ a Správa CHKO Litovelské Pomoraví

Co je vlastně CHKO ?

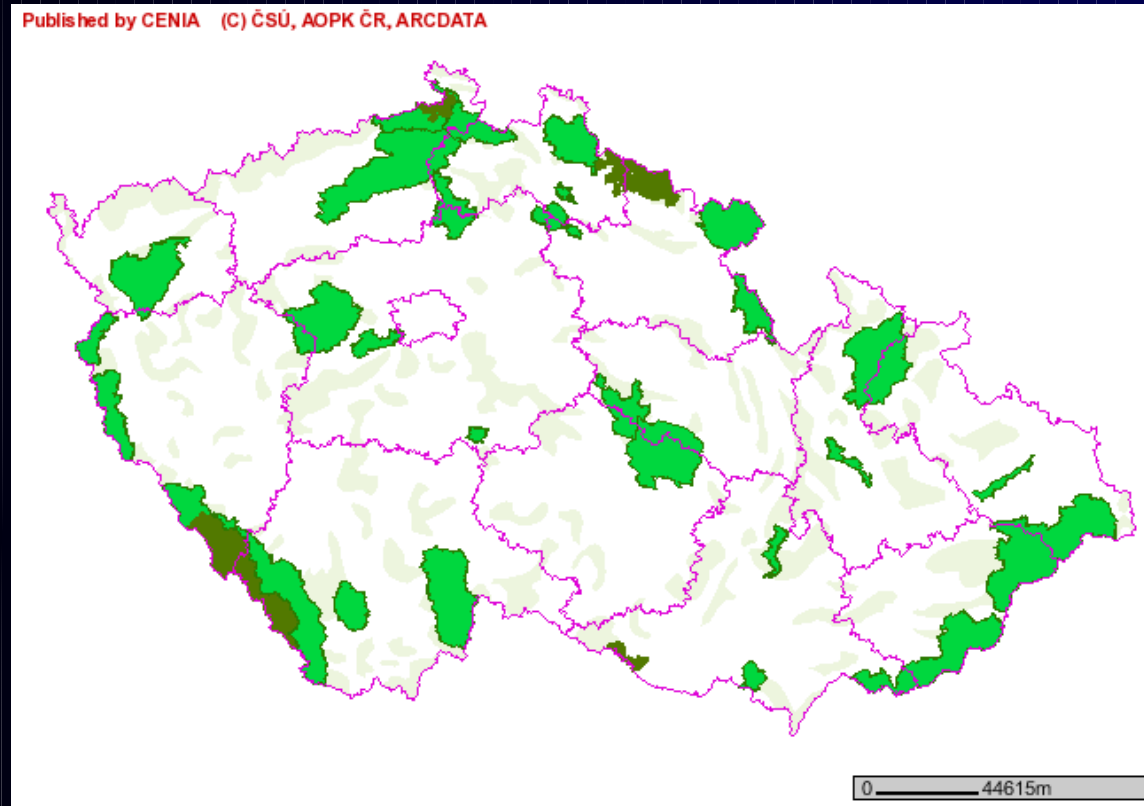
= chráněná krajinná oblast

podle zák. 114/92 Sb.:

- rozsáhlá území s harmonicky utvářenou krajinou, charakteristicky vyvinutým reliéfem, významným podílem přirozených ekosystémů lesních a trvalých travních porostů, s hojným zastoupením dřevin, popřípadě s dochovanými památkami historického osídlení.

Velkoplošná ZCHÚ v ČR

- 25 CHKO
- 4 národní parky
- chráněná území zaujímají asi 15 % rozlohy státu



CHKO Litovelské Pomoraví



„Poslání“ CHKO



- ochrana přírody a krajiny v mimořádně cenném území
- zajištění vhodného hospodářského využívání krajiny
- postupná obnova narušených biotopů
- financování péče o pozemky a rezervace v CHKO i jinde
- ekologická výchova a osvěta obyvatel, návštěvníků

Ovlivnění člověkem

- lidská činnost - archeologické nálezy v Mladečských jeskyních - stáří 35 tisíc let, nejstarší nalezený moderní člověk na světě Hanačka z Mladče!
- od středověku intenzivní využívání člověkem - písemné doklady o existenci vodního mlýna v Litovli z roku 1250
- kácení lesů a přeměna na louky a ornou půdu
- selské hráze budované proti povodním okolo sídel usměrňující rozliv jarních záplav do lesů a luk
- těžba štěrkopísků a vznik umělých jezer (Poděbrady, Chomoutov, Moravičany), narovnávání toků (20. století)

Geomorfologie

CHKO se skládá ze 3 na sebe navazujících celků :

- 1) rovinatá údolní niva s meandrující řekou od Moravičan do Olomouce s loukami a lužními lesy



meandry
řeky
Moravy

Geomorfologie

2) Doubrava – oblast dubo-habrových lesů, okolí Nových Zámků se souborem drobných romant. staveb (Obelisk, chrám Přátelství, umělá jeskyně Podkova, Rytířská síň) – součást úsovského panství Lichtenštejnů



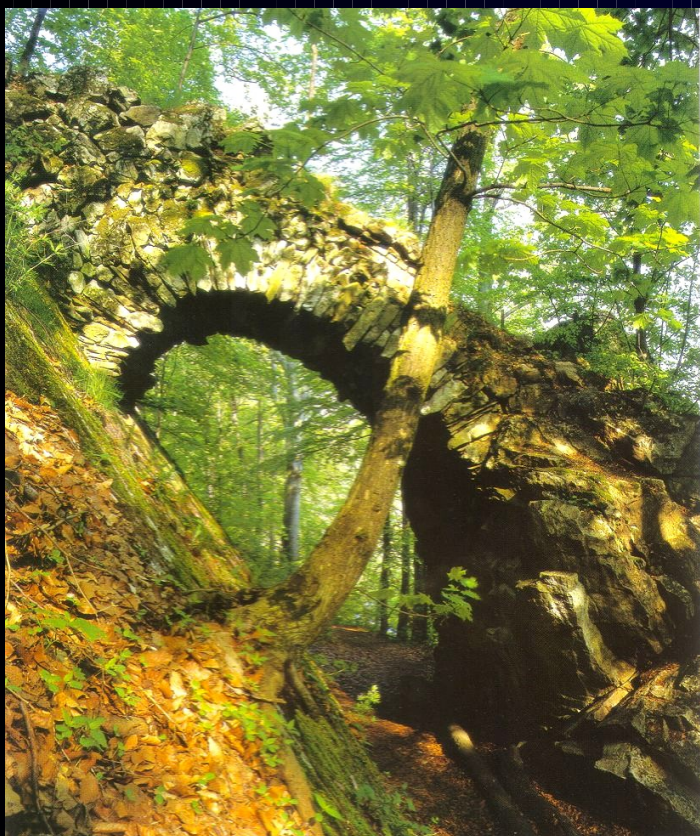
zámek Nové Zámky



PR Doubrava

Geomorfologie

3) vápencový hřbet Třesín – krasové území známé jako Mladečské jeskyně

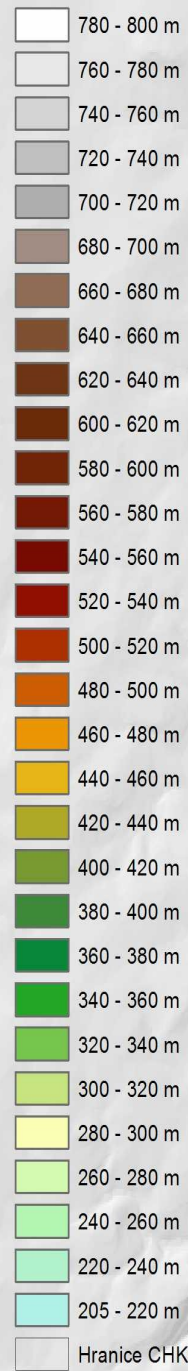
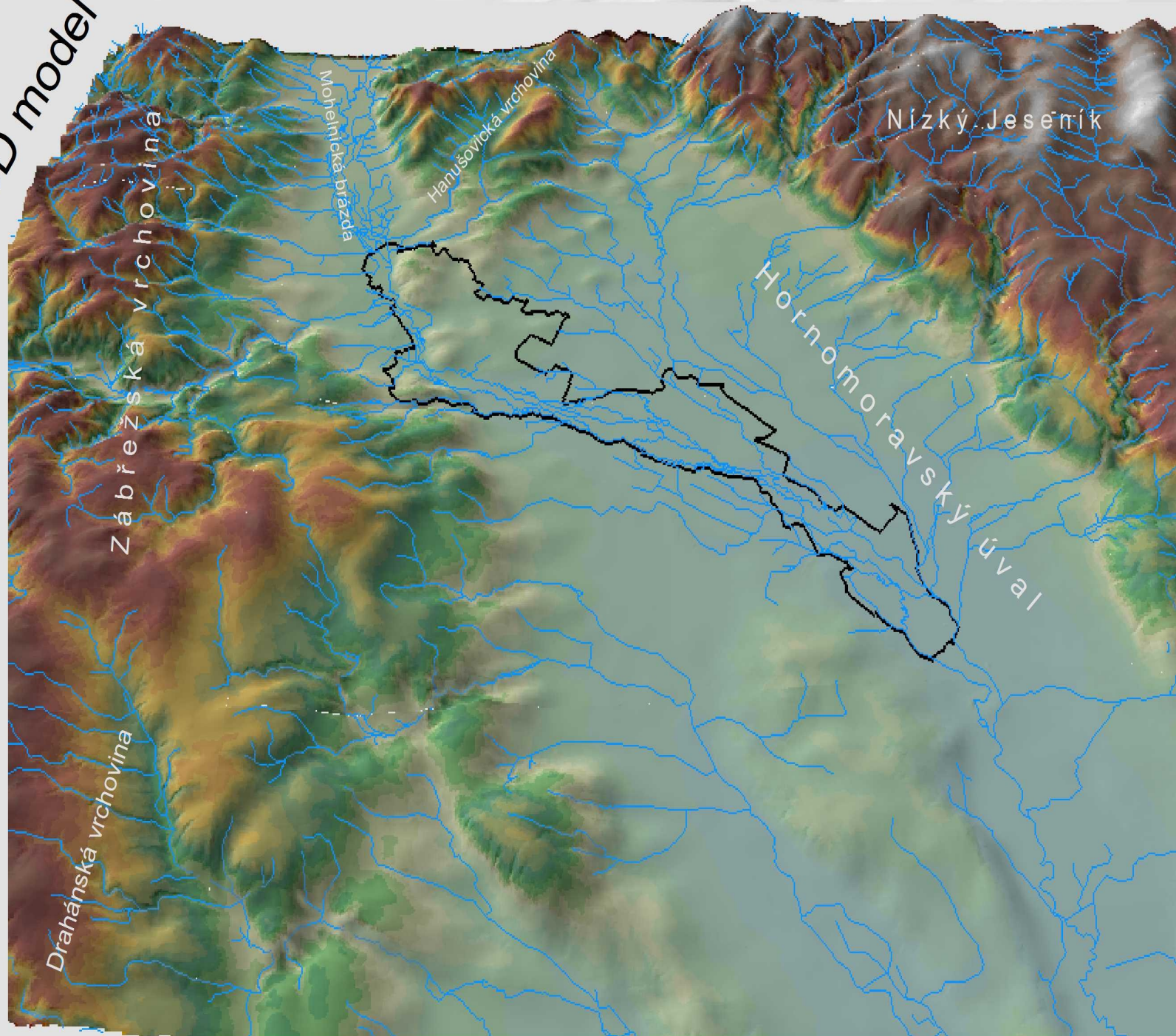


Čertův
most



Mladečské
jeskyně

3D model



Hydrologie

- řeka Morava
„páteř“ celého území
v CHKO je 44 km
toku

rozvětvení = tvoří trvalá
i periodická ramena
(smuhy) = vnitrozemská
říční delta

mokřady, zachovalé
nezregulované úseky –
samočistící schopnost



smuha = periodické rameno

Krajinný pokryv

- plocha CHKO 96 km²
- lesy 56 %
- zemědělská půda 27 % (louky 9,5 %, ostatní zemědělská půda 17,5 %),
- vodní plochy 8 %,
- zastavěné a ostatní pozemky 9 %,
- podíl mokřadů je 43 % (stálé vodní plochy 7 %, periodické vodní plochy 36 %).

Nejznámější biotop Litovelského Pomoraví – lužní les

- vysoká hladina podzemní vody, jarní záplavy



Lesy - vlastnická struktura

Typ vlastnictví	Vlastník	Správce, nájemce	Plocha PUPFL dle mapy (ha)	Plocha (%)	Porostní půda (ha)
Státní	Česká republika	Lesy ČR, s. p., Lesní správa Šternberk	3958,90	74,26	3757,57
Obecní nad 50 ha	Statutární město Olomouc	Lesy města Olomouce	822,91	15,44	783,40
	Město Litovel	-	303,27	5,69	277,37
	Město Uničov	-	1,80	0,03	1,18
Ostatní pod 50 ha	Fyzické a právnické osoby	-	244,24	4,58	230,02
Celkem			5331,12	100	5049,54

Lužní lesy

Biotopy

- periodická ramena a jarní tůně - domov vzácných korýšů listonoha jarního a žábřonožky sněžné



listonoh jarní



žábřonožka sněžná

- evropsky významné druhy ptáků:
lejsek bělokrký,
strakapoud prostřední,
ledňáček říční



lejsek bělokrký



strakapoud prostřední

Nivní louky

Biotopy

- důsledek dlouhodobé zemědělské činnosti
- protierozní, vodoochranný a protipovodňový prvek v nivě
- významné rostliny: kosatec sibiřský, pryšec kosmatý, velmi vzácný hrachor bahenní, violka slatinná
- motýli: modrásek bahenní, modrásek očkovaný



kosatec sibiřský

Řeka a její břehy **BiotoPy**

- přirozené meandrující koryto se spadnými stromy a se štěrkopískovými náplavy a ostrůvky
- ryby: stěrvle potoční, mník jednovousý a ouklejka pruhovaná
- ptáci: kulík říční, pisík obecný, ledňáček říční
- savci: bobr evropský, vydra říční



Stojaté vody a mokřady

Biotopy

- mokřadní rostliny: šípátka střelolistá, šmel okoličnatý, žebratka bahenní
- mlži: velevrub malířský, škeble říční
- obojživelníci: čolek velký a obecný, rosnička zelená, kuňka obecná, blatnice skvrnitá
- vodní ptáci: potápka roháč, čírka obecná, bukáček malý, bukač velký



PR Chomoutovské jezero



rosnička zelená



čolek velký



bukáček malý

MZCHÚ

- přírodovědecky nejcennější části jsou pod „přísnou ochranou“
– např. vzácné druhy rostlin, živočichů, geologické útvary

maloplošná zvláště chráněná území

- Národní přírodní rezervace
- Národní přírodní památka
- Přírodní rezervace
- Přírodní památka

+

zóny CHKO

I.-IV. zóna



PP Hvězda

NPR Ramena
řeky Moravy



NATURA 2000

- síť chráněných území, významných z hlediska Evropské unie
- směrnice EU – směrnice o ptácích, směrnice o stanovištích

- 100% LP je zahrnuto v síti NATURA 2000

- Ptačí oblast – vyhlášena pro 3 druhy ptáků

- EVL – evropsky významná lokalita – stanoviště významných rostlinných a živočišných druhů



vydra říční

Společenský význam ZCHÚ ? Komu a jak za něj platit?

- Princip „náhrady újmy“
- Vynakládání veřejných prostředků jako kompenzace za ztížení hospodaření vyvolané veřejným zájmem a požadovaným prostřednictvím orgánu ochrany přírody.
- Veřejným zájmem jsou takzvané mimoprodukční funkce lesa. Člověk jich v minulosti užíval, aniž by měl potřebu určovat přesně jejich hodnotu.
- V souvislosti s definováním kvalitativních a kvantitativních hodnot požadovaných mimoprodukčních funkcí lesa vznikl u vlastníků, nájemců a správců lesa požadavek na kompenzaci za jejich poskytování.

Přiznat náhradu újmy i státním institucím spravujícím státní pozemky?

Pokud je ztížené hospodaření vyvoláno zájem státu, reprezentovaného orgánem ochrany přírody, je poměrně nelogické (z pohledu vynakládání veřejných prostředků tedy prostředků státu), přiznat náhradu újmy i státním institucím spravujícím státní pozemky. V praxi je nejčastějším žadatelem o náhradu újmy státní podnik Lesy České republiky.

Náhrady za omezení hospodaření v lesích by měly být motivačním nástrojem, jenž zajistí rovné fungování subjektů v rámci tržního hospodaření při udržení a rozvoji mimoprodukčních funkcí lesa.

Využití území CHKO



kosení luk

těžba štěrkopísku na
Moravičanském jezeře

- lesnictví (56% plochy CHKO tvoří lesy)
- zemědělství (26% plochy CHKO jsou zemědělské pozemky)
- těžba nerostných surovin – štěrkopísek
- rybářství a rybníkářství
- energetické využití – malé vod. elektrárny, kdysi vodní mlýny
- jímání podzemní vody – pitná voda pro Litovel a Olomouc

Využití CHKO

CHKO - pro lidi !!!

tzv. měkká forma rekreace:

- pěší turistika a **cykloturistika**
- **vodáctví** velmi aktuální !
- sportovní rybářství, atd.



Využití CHKO

„Bydlíme v domech, které postavili jiní, jíme ovoce ze stromů, které zasadili jiní...“

Petr Hora Hořejš – Toulky českou minulostí

Platí i dnes?? !!

Děkuji za pozornost



**Správa CHKO Litovelské Pomoraví, Husova ul. 906/5,
748 01 Litovel, tel. 585344156
<http://www.litovelskepomoravi.nature.cz>**