



Zasedání Komise lesnické ekonomiky OLH ČAZV

Rožnov p.R. 12. – 13. 5. 2022

Název projektu: **Přeshraniční řízení rizik v lesnictví**

Řídící orgán: **Úřad zemské vlády Dolního Rakouska**

Číslo projektu a akronym: ATCZ251 FORRISK

Hlavní partner: BOKU Vídeň

Partneři projektu: Mendelova univerzita v Brně

Spolkový úřad pro zemědělství a otázky horských farmářů (BAB)

Doba řešení projektu: 1.1. 2021 – 31.12. 2022

Celkové způsobilé výdaje pro spolufinancování z EFRR

264 074,60 €



PŘEDSTAVENÍ PARTNERŮ:

Hlavní partner BOKU Vídeň, Ao.Univ.Prof. Dipl.-Ing. Eduard Hochbichler, Dr.nat,techn.

3 pracoviště zapojená do projektu:

Ústav pěstování lesa

Ústav lesnické entomologie, patologie a ochrany lesů

Ústav geomatiky

Do vývoje platformy včasného varování budou zahrnuty modely:

Fenologický model (PHENIPS) pro předvídání aktivity kůrovců

Predispoziční model (PAS) pro posouzení stanovištního a porostního ohrožení distrubačními faktory

Model stresu suchem (TDEF) – posouzení deficitu transpirace smrkových porostů

BAB (Spolkový úřad pro zemědělství a otázky horských farmářů), Dipl.-Ing. Thomas Resl M.Sc.

Spolupráce s BOKU zejména v oblasti ekonomických otázek – vývoj trhu, dopady na životní prostředí, změny a hodnocení rámce zemědělské politiky

MENDELOVA UNIVERZITA V BRNĚ, doc. Ing. Radek Pokorný, Ph.D.

4 pracoviště zapojená do projektu:

- Ústav zakládání a pěstění lesů
- Ústav ochrany lesů a myslivosti
- Ústav hospodářské úpravy lesů a aplikované geoinformatiky
- Ústav lesnické a dřevařské ekonomiky a politiky

V projektu jsou využívány následující zdroje (databáze, webové portály):

Klimatická data Českého hydrometeorologického ústavu - CHMI

FRGMI – regionální databáze kůrovce, databáze ploch s monitorováním zdravotního stavu (IPCC)

Aktuální data pro ČR– www.kurovcoveinfo.cz a www.kurovcovamapa.cz

INTERSUCHO – aktuální informace o suchu a jeho dopadech (CR, A)

FIRERISK – rizika požárů

FRAMEADAPT – predikce potenciálně vhodných podmínek růstu pro různé druhy dřevin (IPSL model)



Pracovní skupina	AT	CZ
Ochrana lesa	Thomas Kirisits Peter Baier Sigrid Nether	Petr Čermák Petr Martinek Libor Jankovský Tomáš Žid Slobodan Milanović
GIS	Markus Immitzer	Zdeněk Patočka Tomáš Mikita
Hospodářská úprava lesa, Pěstění lesů	Zoran Trailovic	Jan Kadavý Michal Kneifl Antonín Martiník
Socio-ekonomická	Thomas Resl Gerhard Gahleitner Karin Heinschink	Dalibor Šafařík Jitka Meňházová
Projektový manager	Elisabeth Gerhard	Alena Šamonilová



Další partneři a třetí strany v rámci české strany:

Přidružení partneři (bez rozpočtu):

- LČR (lesní správy Znojmo, Český Rudolec, Telč)
- Městské lesy Volary
- Městské lesy Dačice
- ProSilva Bohemica
- Národní park Šumava

Partneři mimo projekt (podepsali letter of intent):

- Ministerstvo zemědělství
- Ministerstvo životního prostředí
- Jihočeský kraj
- Kraj Vysočina
- Jihomoravský kraj



Další partneři a třetí strany v rámci rakouské strany:

Přidružení partneři (bez rozpočtu):

- Spolkové ministerstvo zemědělství, regionů a cestovního ruchu
- Dvě zemské lesní správy Horního a Dolního Rakouska
- Zemědělské komory Horního a Dolního Rakouska
- Mikroregion Waldviertel - Kerland, Mühlviertel
- Lesní správa nadace Altenburg
- Czernin-Kinsky lesní správa Rosenhof
- Správa klášterních lesů Schlägl
- Rakouské spolkové lesy

Interreg

EUROPEAN UNION

Austria-Czech Republic

European Regional Development Fund



- Mendel
- University
- in Brno
-





CÍLE A VÝSLEDKY PROJEKTU:

- Intenzivní spolupráce mezi partnery a přidruženými partnery projektu
- Přenos vědeckých poznatků do aplikační sféry a orgánům státní správy a samosprávy prostřednictvím vývoje společných nástrojů, plánů řízení rizik a komunikačních aktivit
- Podpora přeshraničního odborného vzdělávání jako základní platformy pro uvádění správných lesnických postupů do praxe
- Harmonizovaný a optimalizovaný systém adaptivního hospodaření v lesích s cílem minimalizovat riziko v přeshraničních regionech
- Posílení úrovně znalostí příslušných lesnických a veřejných institucí
- Nástroje pro přeshraniční rozvoj specifického řízení a kontroly rizik v lesnických podnicích
- Příklady dobré praxe s implementovanými adaptivním řízení a vypracování přeshraniční příručky o adaptivním řízení
- Vytvoření přeshraniční sítě na podporu výměny informací a komunikace mezi vědeckými institucemi, orgány správy a vlastníky lesů

3 HLAVNÍ VÝSTUPY PROJEKTU:

1. IDENTIFIKACE SPOLEČNÝCH PROBLÉMŮ A SYNTÉZA PŘÍKALDŮ DOBRÉ PRAXE V LESNICTVÍ (do 07/2021)

-

Na základě komplexního srovnání shromážděných zkušeností v souvislosti s probíhajícím krizovým řízením **budou předloženy zprávy o:**

- i) činnosti úřadů, zájmových skupin a podniků při přímém řešení kalamitních událostí,**
- ii) zkušenostech v oblasti opatření na ochranu lesů (monitoring kůrovce, hodnocení rizik),**
- iii)**
- a iv) současných strategických a provozních doporučeních pro správu lesů (obnova, přestavba lesů).**

Analýza a aktualizace existujících výzkumných a provozních dat o různých strategiích řízení na úrovni porostu a úrovni podniku (obnova, přestavba lesa) budou shrnuty v dokumentaci „Ukázka případových studií přestavby lesů“.

3 HLAVNÍ VÝSTUPY PROJEKTU:

2. MANUÁL PRO ŘÍZENÍ BUDOUCÍCH RIZIK A KRIZÍ V LESNICTVÍ (do 07/2022)

- nástroje vývoje alternativ institucionálního a přeshraničního řízení a kontroly rizik.

- Vhodné strategie řízení rizik a doporučené postupy podpory rozhodování s těmito hlavními tématy:

- Popis a mapování existujícího stanovištně, časově a prostorově definovaného rizikového potenciálu v různých scénářích hospodaření a vývoje klimatu;
- Tematické mapy (stanoviště, dřeviny, rizikový potenciál);
- Hodnocení výrobního, tržního a příjmového rizika;
- Prezentace pěstebních alternativ ke snížení abiotických a biotických rizik pro lesní hospodářství;
- Institucionální přeshraniční rozvoj alternativ zvládání rizik a strategického managementu rizik;
- Stanovení úkolů, odpovědností a nositelů rizik; hodnocení rizik.

3 HLAVNÍ VÝSTUPY PROJEKTU:

3. PŘEŠHRANIČNÍ SÍŤ PRO VÝMĚNU ZNALOSTÍ A INFORMACÍ (do 12/2022)

Budou vytvořeny tyto sítě:

- Společná platforma pro včasné varování poskytující informace v případě rozvoje potenciálních kalamitních událostí.;
- Další rozšíření stávajících demonstračních a provozních ploch pro přestavbu lesů v příhraničních regionech a odpovídající dvoustranná výměna informací a zkušeností o těchto přestavbách;
- Nástroje pro implementaci tematicky zaměřených školení a pro terciální a profesní vzdělávání (pro všechny lesnické instituce a společnosti).

Platforma je realizována prostřednictvím webových stránek partnerské sítě

ZAPOJENÍ PŘIDRUŽENÝCH PARTNERŮ DO AKCÍ PROJEKTU:

a) KICK-OFF meeting projektu - 8.-9. 4. 2021 (on-line)

b) 2 denní tématické workshopy projektu

1. tématický workshop projektu – 1.-2.7. 2021 (ČR jižní Čechy, NP Šumava, ML Volary)

Téma: Srovnání a hodnocení dopadů kalamitních událostí a popis činnosti úřadů a zájmových skupin včetně příkladů dobré praxe (prezentace a diskuse dílčích výstupů)

2. tématický workshop projektu – 30.9. a 1.10. 2021 (AT Waldviertel, Raabs/Thaya)

Téma: Vývoj společných/koordinovaných metod pro rozvoj regionálních/podnikových konceptů řešení krizí a řízení rizik (prezentace a diskuse dílčích výstupů)

3. tématický workshop projektu – 28.-29.6. 2022 (ČR – Moravský kras)

Téma: Vývoj různých sítí zaměřených na zlepšení krizí a rizik v lesnictví (prezentace a diskuse dílčích výstupů)

c) Závěrečná konference (Rakousko, Gmünd) – říjen 2022

2 dny včetně přeshraniční exkurze

Interreg



Austria-Czech Republic

European Regional Development Fund



EUROPEAN UNION

Mendel
University
in Brno



Interreg



Austria-Czech Republic

European Regional Development Fund



EUROPEAN UNION

Mendel
University
in Brno



Interreg



Austria-Czech Republic

European Regional Development Fund



EUROPEAN UNION

Mendel
University
in Brno





Dílčí výsledky práce socio-ekonomické skupiny



Dílčí výsledky práce socio-ekonomické skupiny



 Bundesanstalt
für Agrarwirtschaft
und Bergbauernfragen



Socioekonomický výzkum
v zemědělství, lesnictví,
horských oblastech a rozvoji regionů

Poskytování poradenských a doplňkových služeb zemědělcům a vlastníkům lesů v oblasti řízení rizik.

SR109 „Kvalita života obyvatelstva pracujícího v zemědělství a lesnictví“

- Kvalita a úroveň života pracujících v zemědělství a lesnictví v porovnání se zbytkem populace v Rakousku.
- Všechny analýzy vycházejí z indikátoru stanoveného pro „Monitoring udržitelného rozvoje v Rakousku“ (MONE).
- **Vyšší kvalita života „zemědělského a lesnického obyvatelstva“ je indikována ve vztahu k sociální integraci (vysoká úroveň vykonávané dobrovolnické práce) a výraznějšímu pocitu bezpečí v rezidenční oblasti, který pravděpodobně zásadně souvisí i s životem na venkově.**



landwirtschaftskammer
niederösterreich



Poradenská služba agrární komory

Les – konzultační a poradenské služby v okresech působnosti zemědělské komory

Land&Forst - pro větší společnosti většinou právní poradenství a advokacie

Sdružení vlastníků lesa prodej dřeva a společný nákup

Soukromé společnosti stavebních inženýrů, koncepce řízení a tvorby lesnických map

<https://noe.lko.at/startseite+2400+++1081>

WALDBAULICHE EMPFEHLUNGEN
FÜR DIE WALDBEWIRTSCHAFTUNG IN NIEDERÖSTERREICH

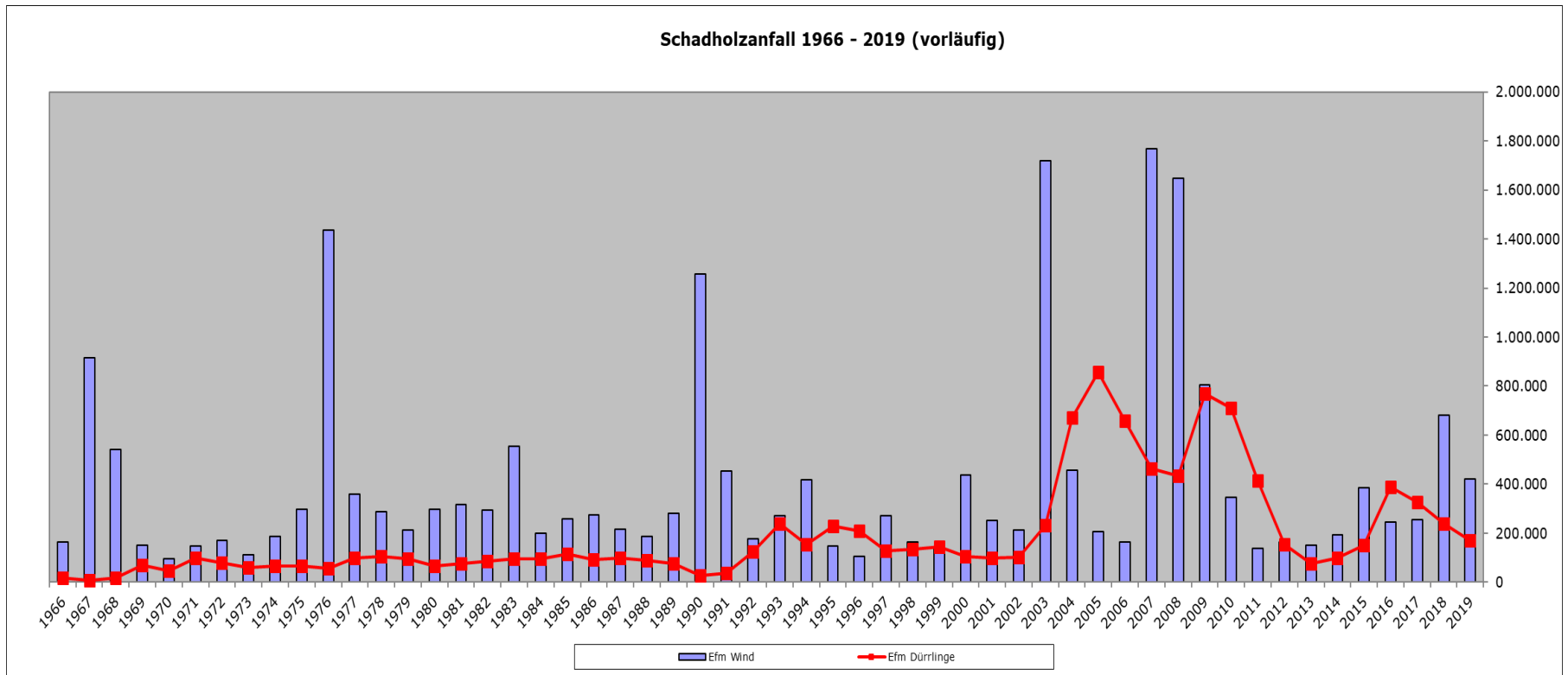
Institut für Waldbau
Department für Wald- und
Bodenwissenschaften
Universität für Bodenkultur

Im Auftrag des Amtes der
NÖ Landesregierung
Abteilung Forstwirtschaft



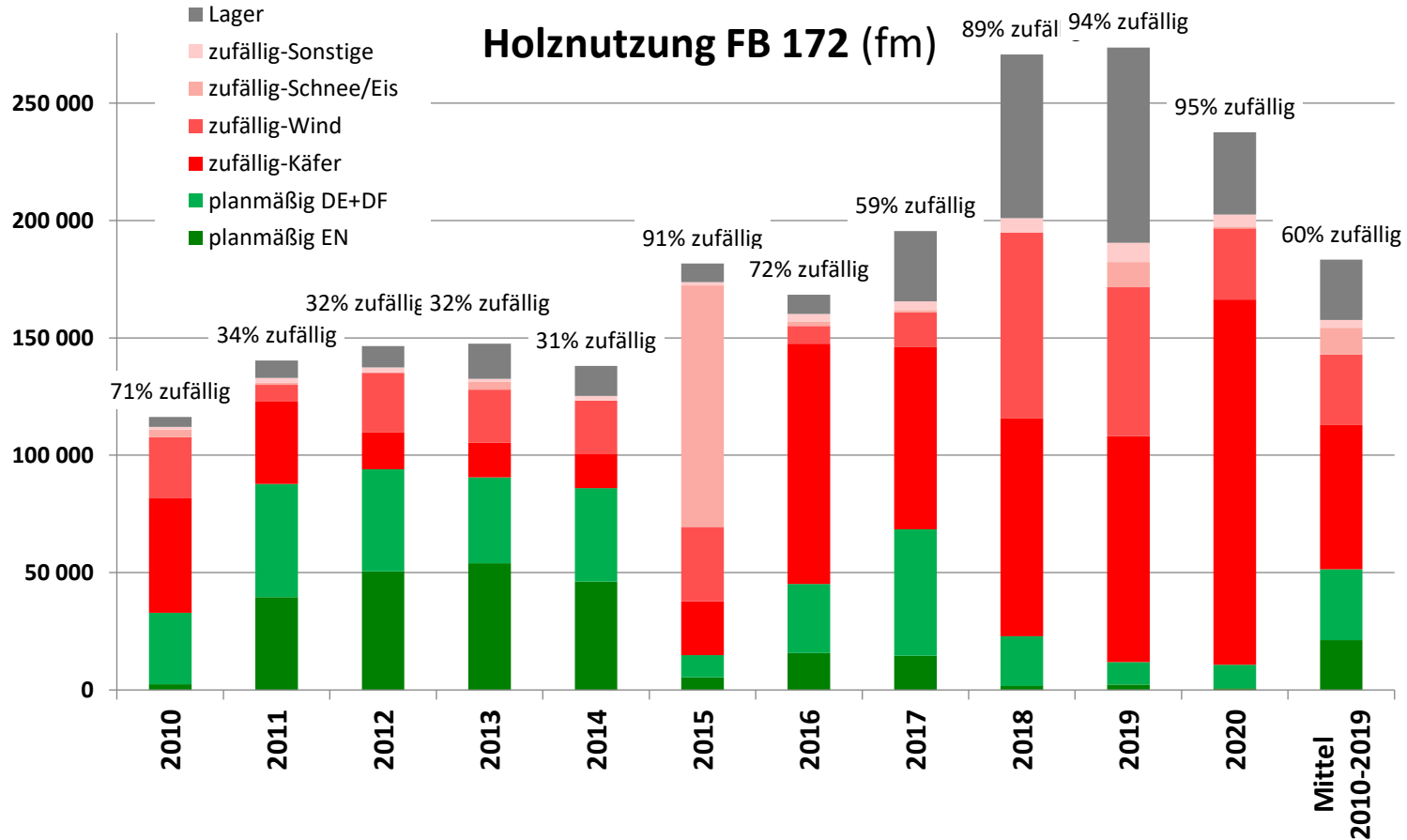
Lesnické dotace na obnovu lesa	Standardní platba (EUR)	% dotace kryjících přímé náklady
smrk	1,70	60 – 80 podle regionů a zařízení LHP
jedle	3,10	
ostatní jehličnany	2,50	
listnáče	3,50	
keře	5,50 – 6,40	
Vzácné a chráněné druhy	6,80	
Drcení a mulčování	1400 / ha	
Oplocování	6-15 / m	Za rok 2018 a 2019 podle satelitního snímkování
„Kůrovcová kompenzace“	3500 / ha	

Einführung – Öbf-Schadholzanfall

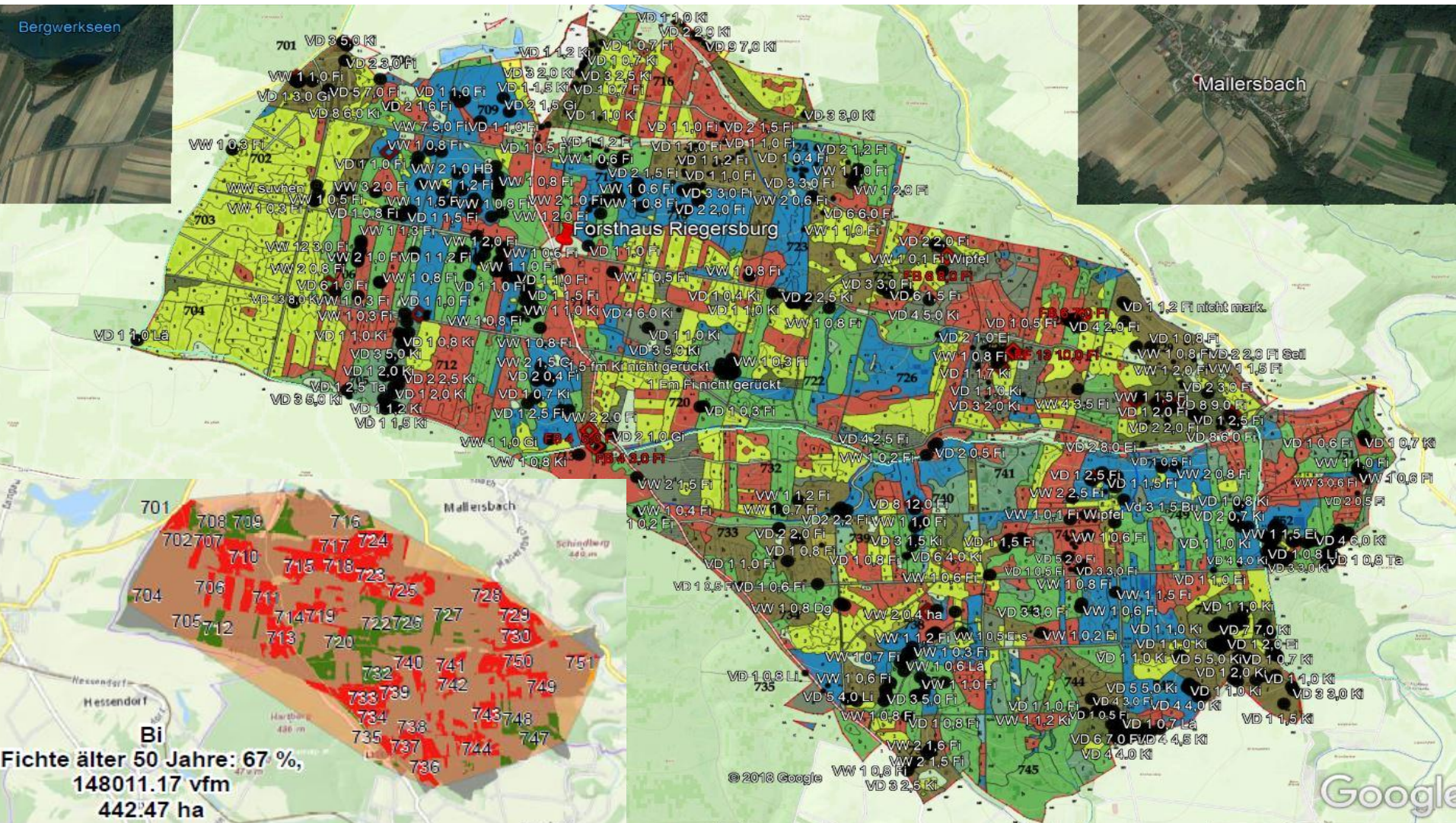


Trockenzeiten gab es schon immer: um 1907, 1944-51, 1976-77, 2016-20

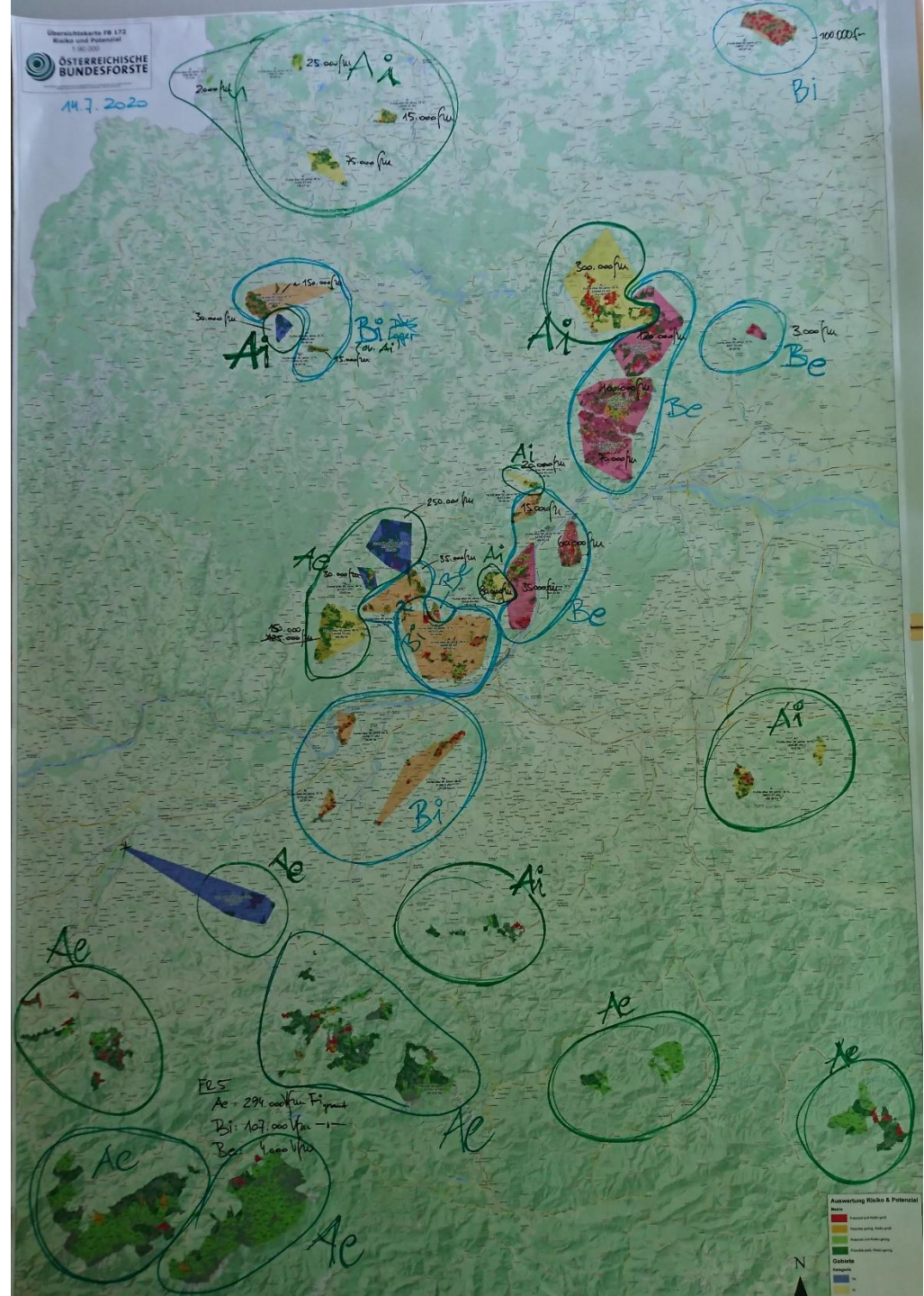
Einführung – Käferentwicklung FB 172



Einführung - Ursachenanalyse



14.7.2020



FeS
 Ae = 294.000 fu Hygmet
 Bi = 107.000 fu
 Be = 400.000 fu

Auswertung Risiko & Potenzial

Risiko

- Hoheres Risiko
- Mittleres Risiko
- Niedriges Risiko

Gebiete

- Hygmet
- ...



Strategie boje v kůrovcové kalamitě

	PRIORITA A „zásah právě včas“	PRIORITA B „poražení v boji“
INTENZIVNÍ Přeměna lesa Hospodářsky důležité oblasti Střední a vysoké bonity	Ai „ZPOMALIT A PŘESTAVĚT“ Silné ale postupné snižování podílu smrku	Bi „SMĚREM K NOVÉMU“ Silná a rychlá redukce smrku
EXTENZIVNÍ Prostor pro biologické procesy, přirozená obnova, sukcese	Ae „KONZERVACE SMRKU“ Udržení maximálního podílu	Be „CO NABÍZÍ PŘÍRODA“ Nejnižší bonity

Identifikace společných problémů a syntéza příkladů dobré praxe – výstup T.1.1

	Celková těžba (mil. m ³) /podíl nahodilé těžby (%)		Celková produkce lesnických výrobků/z toho kulatina (mil. €)		Podíl NACE 02/16 na hrubé přidané hodnotě (%)	
	CZ	AT	CZ	AT	CZ	AT
2010	16,74/38,6	17,83/28,6	1424/560	2094/874	0,681/0,712	0,407/0,736
2016	17,61/53,4	16,76/32,0	1928/697	2104/855	0,657/0,534	0,384/0,780
2017	19,39/60,6	17,65/36,7	2073/762	2183/903	0,669/0,548	0,381/0,780
2018	25,69/89,6	19,19/51,7	2003/831	2242/953	0,593/0,505	0,366/0,842
2019	32,58/95,0	18,90/62,1	1868/846	1967/796	0,749/0,460	0,321/0,855
2020	35,80/94,8	16,79/53,1	dosud nepublikováno	1704/644	dosud nepublikováno	



Identifikace společných problémů a syntéza příkladů dobré praxe – výstup T.1.1

	Produkce hlavních sortimentů dříví kulatina/vláknina/palivové dříví (mil. m³)	
	CZ	AT
2017	11,49/5,52/2,38	9,50/3,20/4,90
2018	14,43/6,42/3,85	10,40/3,60/5,20
2019	18,92/6,45/5,02	9,80/3,40/5,60
2020	20,68/8,36/6,72	8,70/2,90/5,30



[Přeshraniční řízení rizik v lesnictví | AT-CZ](#)